



République Algérienne Démocratique et Populaire
Ministère de l'Enseignement Supérieur et de la Recherche Scientifique
Université des Frères Mentouri 1 Constantine
Institut des Sciences Vétérinaires
معهد العلوم البيطرية

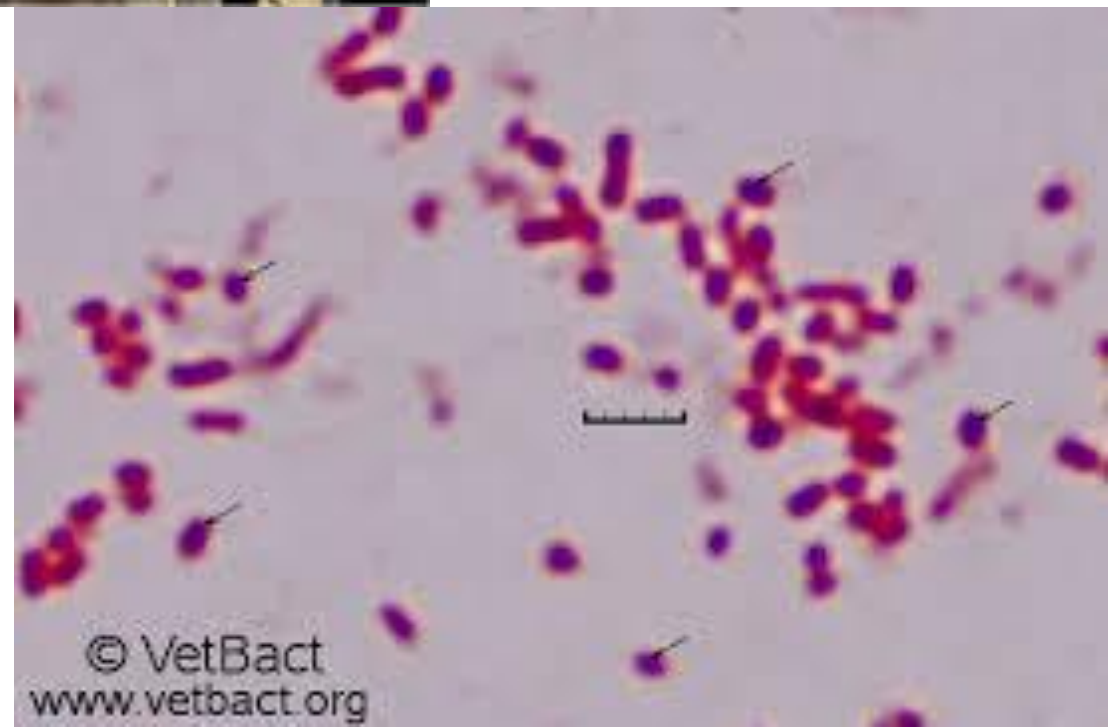
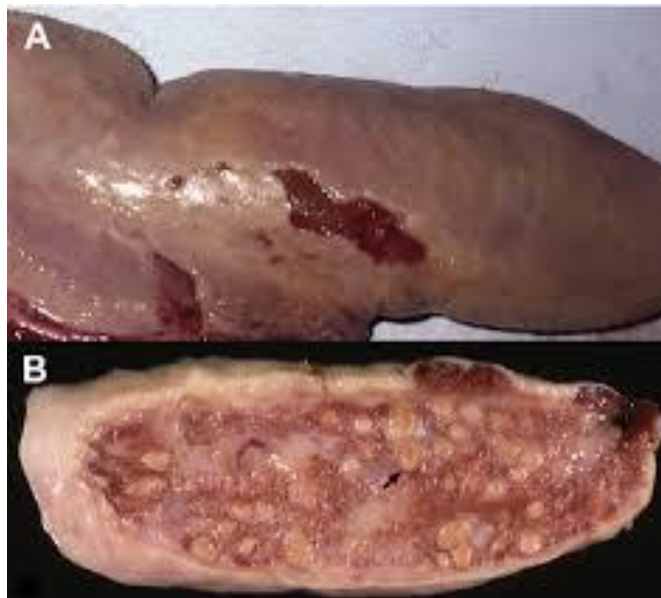


Actinobacillose

Cours destiné à la promotion de 4^{ème} Année Docteur Vétérinaire

Par
Dr ZOUYED Ilhem
Année 2025-2026





Actinobacillose

Etiologie

Actinobacillus lignieresii : bacilles à Gram négatif, non sporulés

- Chez les ruminants, *Actinobacillus lignieresii* est un commensal de la cavité buccale et du rumen.
- pénétration du germe = lésions, même minimales, de la bouche, de la langue, du rumen et de la peau.
- L'ingestion de végétaux vulnérants
- le changement de dentition (accompagné de lésions gingivales),
- des lésions cutanées (éventuellement consécutives à des plaies chirurgicales),



Symptômes

- fréquente chez les bovins, plus rare chez les ovins.
- Les premiers signes = salivation abondante, mouvements de mâchonnement + difficulté de préhension.
- La langue hypertrophiée, dure, douloureuse, peut faire saillie hors de la cavité buccale. Sa surface est généralement parsemée de **nodules saillants ou de petites ulcérations**.
- Un œdème considérable envahit la région de l'auge (**bottle jaw**), la déglutition devient impossible, l'animal maigrit, prend un aspect cachectique et peut mourir d'inanition.



L'actinobacillose pharyngienne tumeurs plus ou moins volumineuses : dysphagie et des difficultés respiratoires. Elles vont se ramollir, s'ouvrir = pus.

L'actinobacillose sous-cutanée : tumeurs compactes et dures (abcès froids), indolores, de la taille d'une noisette en début d'évolution et siégeant dans le tissu sous-cutané de la région de **l'auge, de la zone supérieure du cou, de la région parotidienne** et plus rarement, de la pointe de l'épaule, de l'aîne et du creux du flanc.

Elles adhèrent généralement à la peau, puis en quelques jours deviennent fluctuantes, envahissent les tissus sous-jacents, grossissent jusqu'à atteindre le volume d'un petit ballon de rugby et elles s'ouvrent en évacuant un pus visqueux.



Le pus dans les lésions d'actinobacillose:

pus blanc laiteux, inodore, visqueux, renfermant des grains parfois difficiles à observer. L'écrasement du pus entre lame et lamelle = grains comme de petits grumeaux opaques, de couleur blanc-grisâtre ou d'un jaune très clair, d'aspect gélatineux ou muqueux. généralement petits (ils atteignent rarement la grosseur d'une tête d'épingle)





















Veto Focus









Actinomycose





Traitement

diverses molécules : ampicilline, association amoxicilline-acide clavulanique, chloramphénicol, streptomycine, sulfamides, association sulfamide-triméthoprime...

L'iodure de sodium ou de potassium, en dépit de ses effets secondaires, est très largement

utilisé pour le traitement des actinobacilloses des herbivores.



Voie d'administration
Intraveineuse
Posologie
Bovins
Ovins
Voie intraveineuse lente.

80 mg d'iodure de sodium par kg de poids vif correspondant à 50 ml de solution pour 100 kg de poids vif par voie intraveineuse stricte.

Répéter l'injection une semaine plus tard si nécessaire.

Temps d'attente
Complément d'information temps d'attente
Viandes et abats : zéro jour.

Lait : zéro jour.

