

CHAPITRE 3 - ETHNOLOGIE EQUINE (HORSE ETHNOLOGY)

Cheval In En. Horse (*Eqqus cabalus* ; 2n=64)

1. HISTOIRE, EVOLUTIO ET DOMESTICATION DU CHEVAUX

Les historiens et les archéologues sont d'avis que le plus vieux ancêtre du cheval que l'on connaît vivait il y a environ **50 millions d'années** (Lehmann & Steppan, 2000). Dans la figure 1 l'évolution avec détail des ancêtres des chevaux :

Ere Eeocène : Hyracotherium (4 doigts)

En **Amérique du Nord et en Eurasie** commence L'évolution du cheval, il y'a environ **45 - 55 millions d'années** de la **taille d'un renard**. Il possède **4 doigts aux pattes avant et 3 aux pattes arrière**. Ses dents sont semblables aux mammifères, par ce qu'il mange des feuilles tendres.

Ere Oligocène : Mesohippus (3doigts)

Le mesohippus remplace l'hyracotherium dont il est issu, Il y a **40 - 25 millions** d'années. Il est plus grand que son ancêtre et possède **3 doigts** par pattes. Ses dents se modifient. Des troupes de mesohippus traversent en **Eurasie** et les représentants qui restent en Amérique disparaissent à cause du climat froid.

Ere Miocène : Merychippus (3doigts)

Il y a **25 - 5 millions** d'années, Le merychippus apparaît. Ses dents forment de hautes couronnes pour pouvoir brouter de l'herbe plutôt que des feuilles. Les pattes présentent maintenant **un petit sabot primitif** surmonté de **2 doigts** inutiles. Il vit dans les plaines sur le maintenant 35 pouces delongs

Ere Pliocène : Pliohippus Equus (1doigt)

Ce descendant du merychippus se répand en **Europe, en Asie, en Afrique** et retourne en **Amérique**. Il s'agit du **grand-père du cheval moderne**. Il est le premier à avoir **un vrai sabot** et sa dentition est très proche de nos chevaux modernes. Il s'agit du cheval moderne et c'est l'explosion démographique. Son sabot est plein et ses dents sont longues pour assumer l'abrasion du sable à travers les herbes. Il se développe sur tous les continents. En Amérique il y a 8 000 ans il disparaît à nouveau à cause du climat et probablement de l'homme.

La domestication

Au cours de **4 000 dernières années** (vers **3500 av. J.-C.**) en **Asie centrale**, le cheval sera domestiqué. L'évolution de l'espèce s'est accompagnée de modifications importantes (Pageat, 2011). Cette domestication a fondamentalement transformé les voyages à longue distance et la guerre., (Librado et al., 2022).

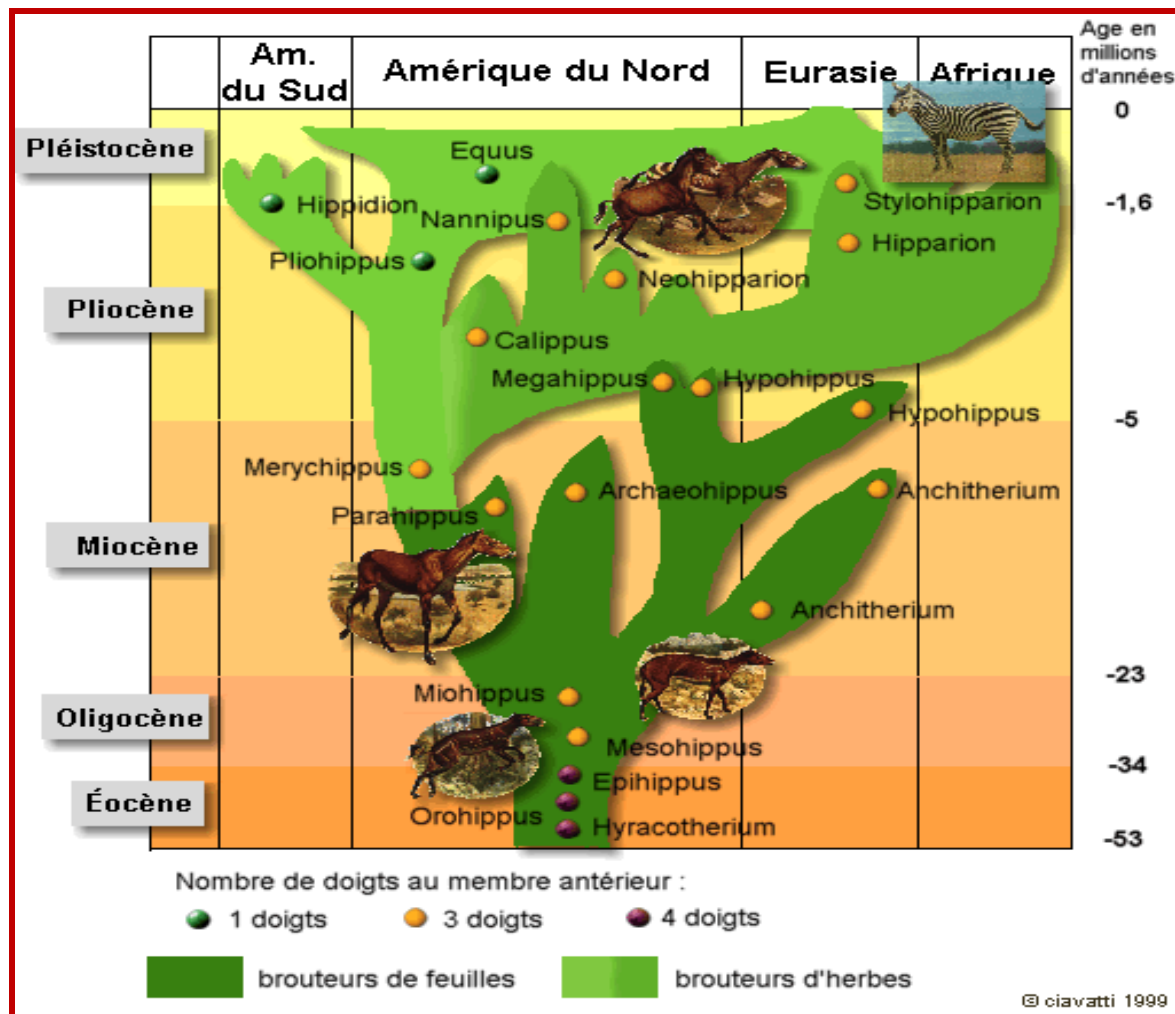


Figure 1: Evolution des équidés (Anonyme1)

2. CLASSIFICATION DU CHEVAL DANE LE MONDE ANIMAL

Le cheval (*Equus Caballus*) est de la famille des Equidés, de l'ordre des périssodactyles, la classe des Mammifère issue d'embranchement des cordats. Le tableau numéro 1 représente cette classification.

Tableau 1 : Taxonomie de l'espèce équine (Linnaeus, 1785, Benhamadi et al, 2016).

Règne	Animalia
Embranchement	Chordata
Sous-embranchement	Vertebrata
Classe	Mammalia
Sous-classe	Theria
Ordre	Perissodactyla
Famille	Equidae
Genre	Equus
Espérance de vie	25 – 30 ans
Vitesse	40 – 48 km/h (Au galop)
<p style="text-align: center;"><u>Paramètres Physiologiques</u></p> <p style="text-align: center;">Température rectale TR : 37,5-38⁰c Fréquence cardiaque FC : 28-40 Bt/ Mn (adulte), 40/60 Bt/Mn (poulain d'un an) 80-100 Bt/ Mn (poulain jusqu'a 6 mois), 120 Bt/Mn (poulain nouveau-né) Fréquence respiratoire FR : 8-18 Mvnt/Min (adulte), 14-15 Mvnt/Min (poulain) Ovulation spontanée, Cycle œstral discontinu, durée de cycle : 3semaines, Durée de l'œstrus : 2-10 jours, Gestation 11mois (Villemin, 1984)</p>	

• LES DIFFÉRENTES PARTIES DU CORPS DU CHEVAL

Après la morphologie dite générale qui apprécie le cheval dans son ensemble, on peut ensuite examiner les différentes parties du corps du cheval, une à une. Les parties du corps du cheval se divise en trois parties : -L'avant-main, le corps et l'arrière-main (Luis noel, 1980). Les trois différentes grandes parties du corps :

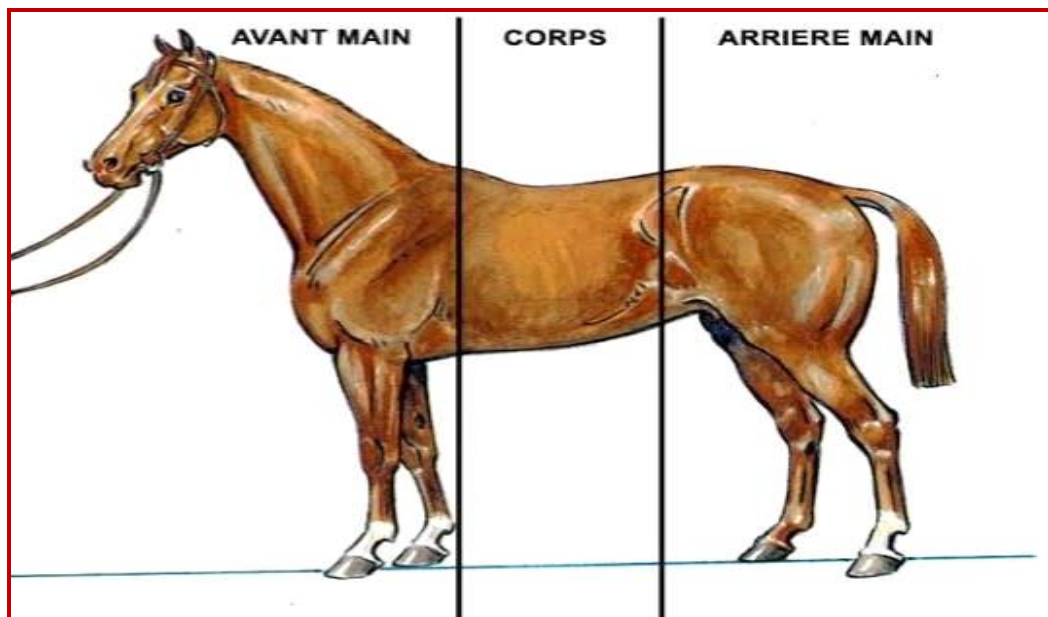


Figure2 : Conformation et différentes parties du corps (Cité par Benfriha et Mabrouk, 2021 en haut et Khaldi et Berais 2022 en bas).

- **L'AVANT-MAIN**

La partie de l'Avant-main d'un cheval se compose en trois grandes parties : La tête, L'encolure, Les membres antérieurs.

- **La tête**

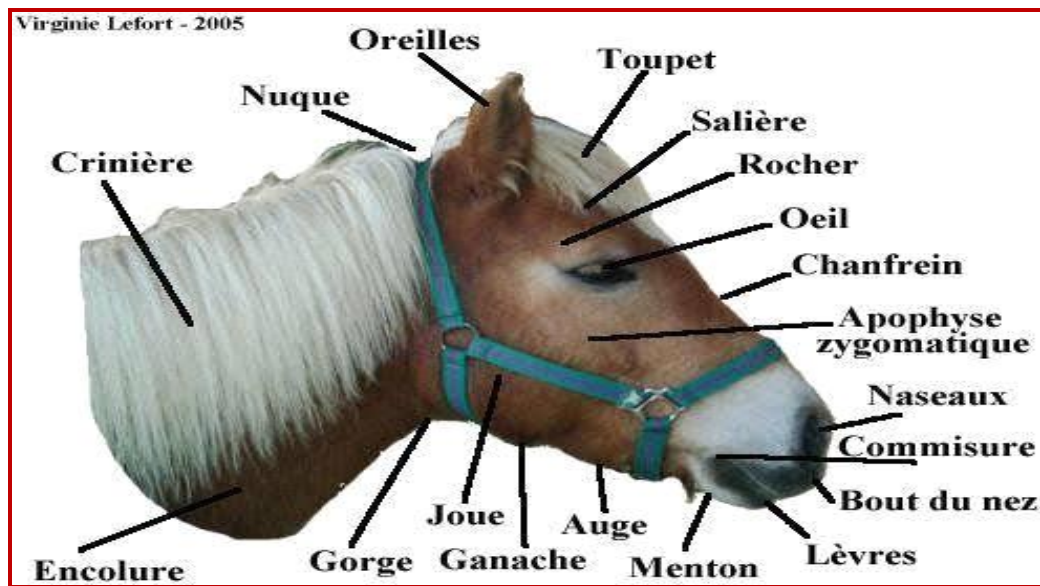


Figure3 : La tête (Source : <http://pinterest.fr> cité par Khaldi et Berrais, 2022)

La tête est composée de nombreuses parties. Les plus importantes sont : Les oreilles, le toupet, les yeux, les ganaches, les naseaux, la bouche. C'est sur la tête que l'on apprécie les différents types de **profil** (chanfrein) : concave, rectiligne, convexe.

- **L'encolure**

L'encolure, d'une manière générale, se compose essentiellement de muscle. On y retrouve quelques éléments morphologiques du cheval : la crinière et la trachée. C'est sur cette partie du corps du cheval que l'on peut apprécier les différents types morphologiques d'encolure.

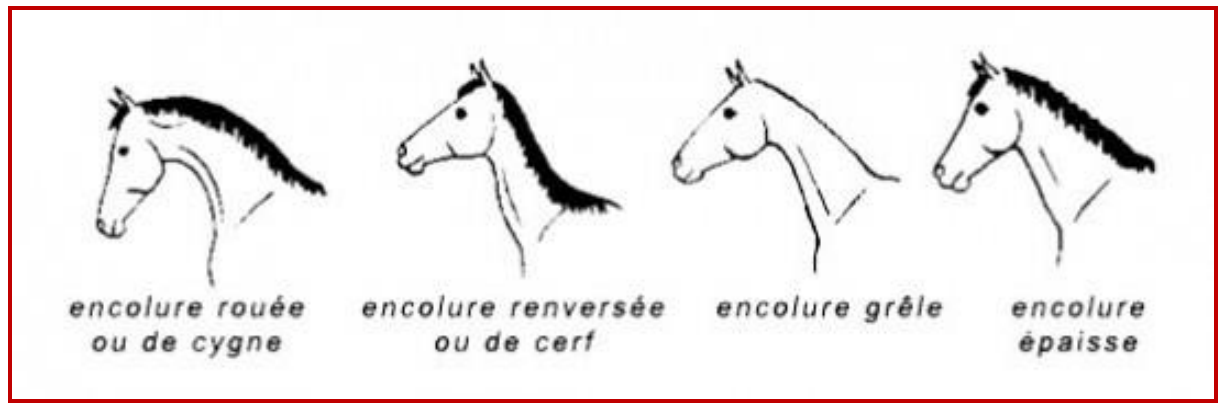


Figure 4 : Les différents types d'encolure

- **Les membres antérieurs**

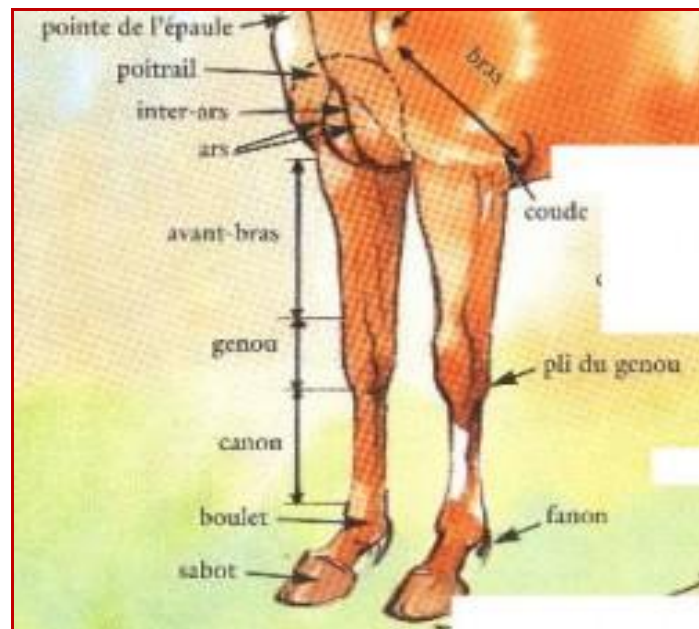


Figure 5 : Les membres antérieurs (Source : <http://pinterest.fr> cité par Khaldi et Berrais, 2022)

Le membre antérieur d'un cheval se compose lui aussi de nombreuses parties. Les principales que l'on peut noter sont : L'épaule, le poitrail, l'avant-bras, Le genoux, le canon, le fanon, le boulet, le sabot.

- **LE CORPS**

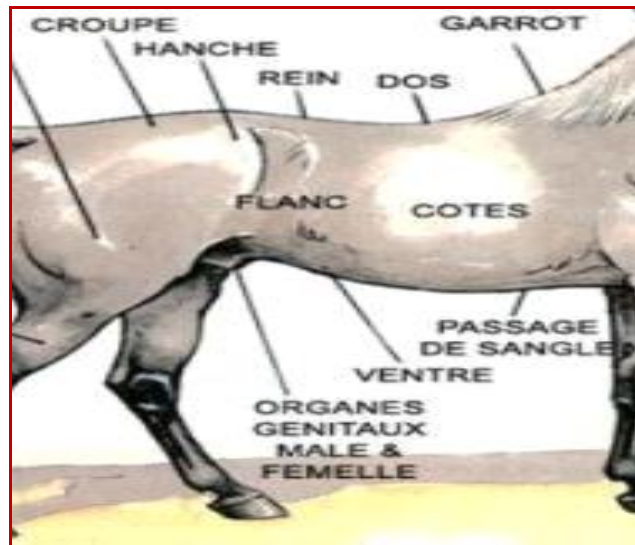


Figure 6 : Les différentes parties du corps (Source : <https://natsukisasaki.skyrock.com/> cité par Benfriha et Mebrouk, 2021)

Le corps est l'endroit où le cavalier se positionne lorsqu'il monte à cheval. Les parties sont nombreuses. Les parties morphologiques principales sont : Le garrot, Le dos, Le ventre. C'est aussi là que se trouve le fourreau chez les mâles et les hongres.

- **Les différents types de dos chez le cheval**

La partie du dos est importante chez le cheval car c'est la partie qui est utilisée pour porter le poids du cavalier. Le dos est une des parties du corps fragile. Le cheval peut avoir différents profils de dos : Le dos long, le dos court, le dos creusé ou chevaux ensellés : lié à une musculature insuffisante



Figure 7 : Les types de dos (Source : <http://pinterest.fr> cité par Khaldi et Berais, 2022)

- **L'ARRIÈRE-MAIN**

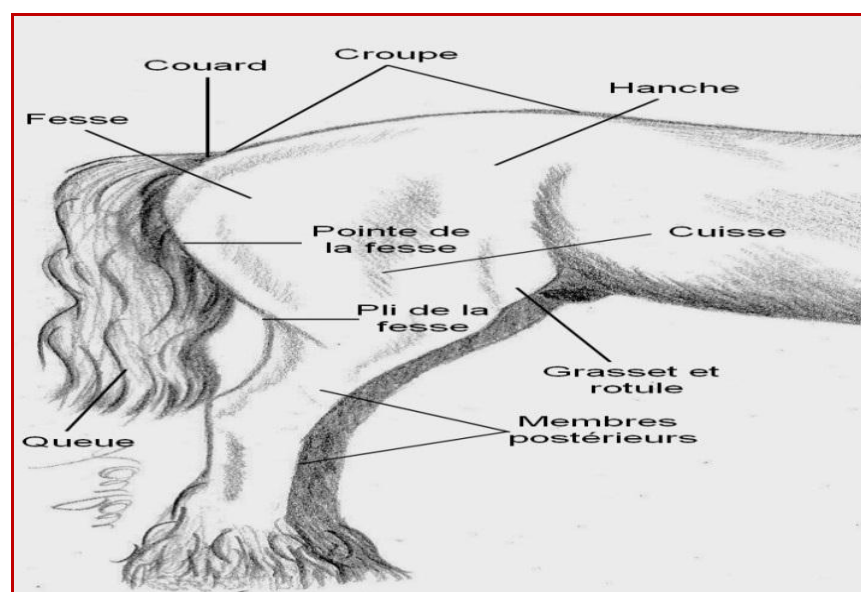


Figure 8 : L'arrière-main (Source : <http://le-ranch-des-hevaux.eklablog.fr/>) cité par Benfriha et Mebrouk, 2021)

L'arrière-main est la partie arrière du cheval. C'est de là d'où vient la puissance et l'impulsion d'un cheval. Les principales parties sont : La croupe, Les hanches, La cuisse, La rotule, Le jarret, Le canon, Le boulet, Le sabot.

• LE PIED DU CHEVAL

Au bout de chaque membre se trouve un **sabot**, qui est le **pied du cheval**. Le sabot contient et protège des parties internes vivantes qui sont très sensibles. Le sabot pousse d'environ 1cm / mois. La croissance et l'état des sabots dépendent de plusieurs critères : L'alimentation ; La saison; Le pied ferré ou non; L'origine du cheval ; La fréquence de graissage.

La corne d'un sabot non ferré pousse plus vite que celle d'un cheval ferré et les postérieurs poussent plus vite que les antérieurs. La corne peut être de **2 couleurs** : **blanche** ou **noire**. La corne noire est plus résistante que la corne blanche.

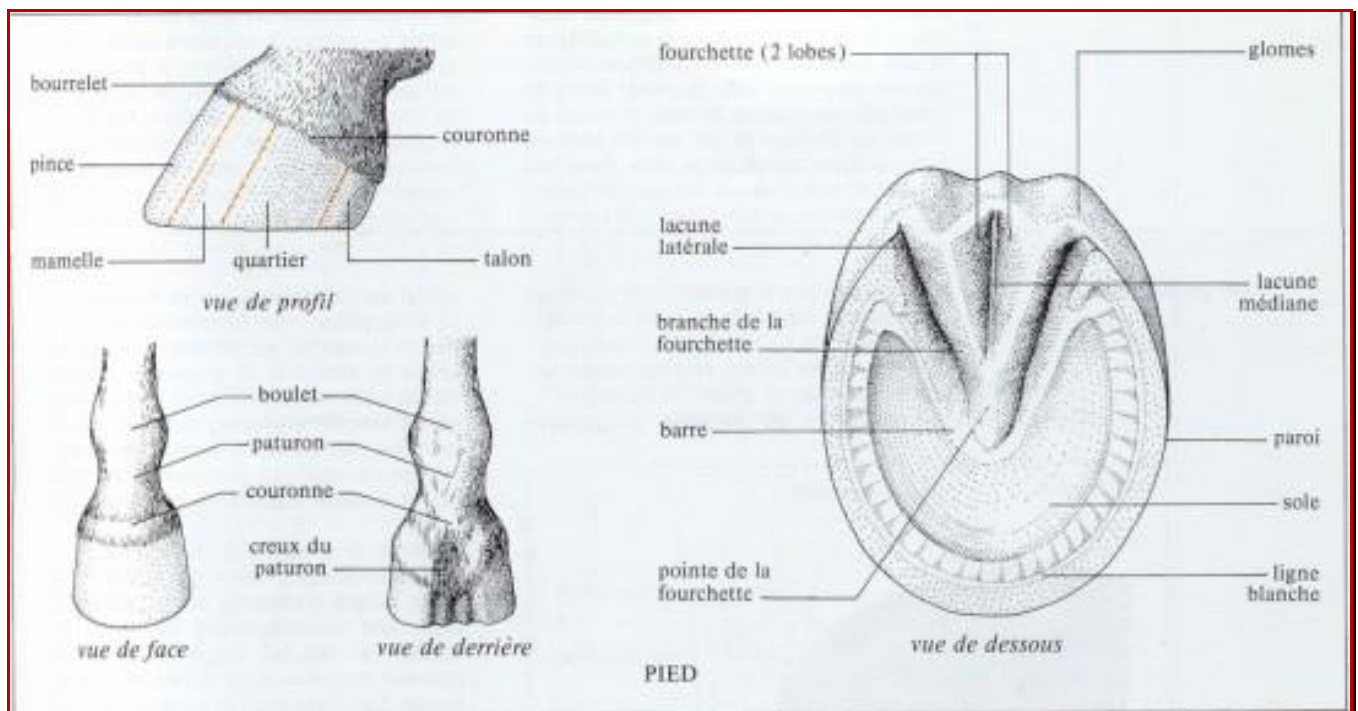


Figure 9 : Le sabot (Source : <http://pinterest.fr> cité par Khaldi et Berrais, 2022).

3. ETHNOLOGIE GÉNÉRALE



Figure 10 : Photo d'un cheval (Source : Anonyme1)

La morphologie du cheval correspond à l'étude et la description des parties externes et des éléments d'aspect général du cheval. Il peut s'agir des points forts et des points faibles. La morphologie ne s'improvise pas : elle a son propre vocabulaire. **La morphologie** permet aussi aux Stud-Books de définir les standards de race et l'inscription de nouveaux représentants de race. Elle est aussi importante dans certaines manifestations équestres comme le show ou le hunter car le cheval est noté selon des standards physiques. **La morphologie** sert aussi à évaluer le potentiel d'un cheval dans une discipline. Par exemple, un cheval avec une arrière-main puissante sera plus adéquat en saut d'obstacle. Pour le passage des "galops", la pratique de l'équitation ou encore l'élevage, une bonne connaissance en morphologie est indispensable. **Morphologie dite "générale"** ; Le physique extérieur d'une façon globale est appelé morphologie générale. La morphologie dite "générale" se base sur trois thèmes : La taille, Le profil, Le rapport de ses différentes proportions (hauteur au garrot - tour de taille).



Figure 11 : Cheval Shire à gauche & Poney Shetland à droite (Taille par rapport à l'enfant. Source : Anonyme1)

3.1. VARIATION DE LATAILLE

Les chevaux présentent une grande diversité de **taille**. Les plus petits poneys ne toisent pas plus de **50cm** au garrot, les **Shires** dépassent régulièrement les **2m** au garrot (HG). La taille est aussi appelée la toise. La taille est la distance du sol jusqu'à la pointe du garrot (os situé à la base de l'encolure). La toise doit se prendre sur un sol droit. Le cheval est ferré ou non. Elle s'exprime en centimètre ou en mètre. Pour chaque taille, il existe des catégories :

- **Les hypométriques** : les plus petits comme la race **Shetland** ou **Falabella**.
- **Les eumétriques** : les chevaux de taille considérée comme classique soient environ 1,55m au garrot. Exemple Race **Barbe** (Voir au-dessous), **Jutland** Horse, race **Appaloosa** Américaine.
- **Les hypermétriques** : les spécimens les grands comme la race **Shire**, **Clydesdale**.

3.2. VARIATION DU PROFIL

Le profil définit l'apparence de la tête et particulièrement du profil. Il s'agit de la conformation de l'os du chanfrein. Certains types de profil sont propres à la race du cheval. Les profils peuvent être de type :

Convexe ou busqué : Le chanfrein est de forme arrondie. Comme **pur- sang anglais, Race Barbe** rectiligne à semi convexe (Rahal, 2009) , Race **Morgan Horse** rectiligne à semi convexe (Nicky, 2017) .

Rectiligne ou droit : Le chanfrein est droit. Exemple Race **Barbe** rectiligne à semi convexe (Rahal, 2009), Race **Marwari Horse** (Nicky, 2017)

Concave ou creux : Le chanfrein est creusé en son milieu. Comme **pur- sang arabe, Race Arabe -Barbe** contours de tête droits ou concaves (Rahal, 2009).

Le préfixe sub désigne un profil peu marqué tandis que le préfixe ultra désigne un profil très marqué. (1) Profil Ultra-concave, (2) Profil concave, 3) Profil rectiligne, (4) Profil trapazéoïdal, (5) Profil convexe, (6) Profil ultra-convexe

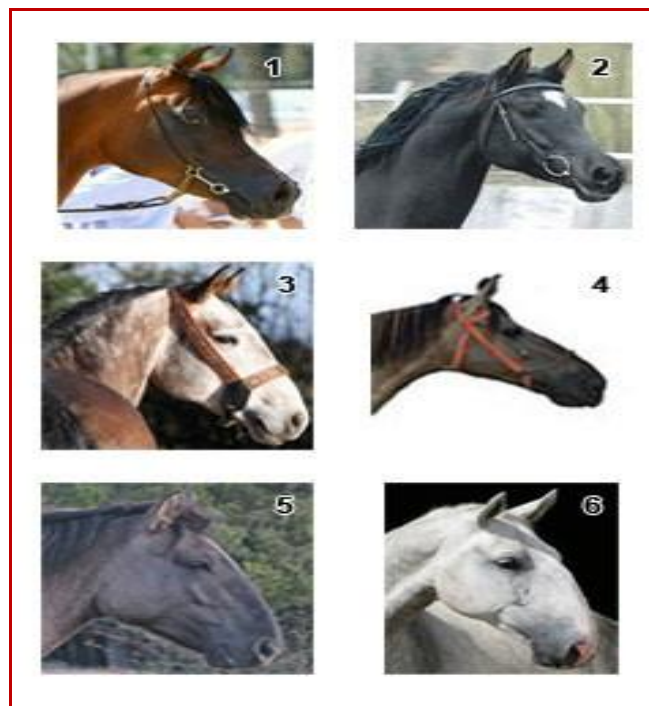


Figure12 : Variation du Profil chez les chevaux.

3.3. VAIRATION DES DIFFÉRENTES PROPORTIONS

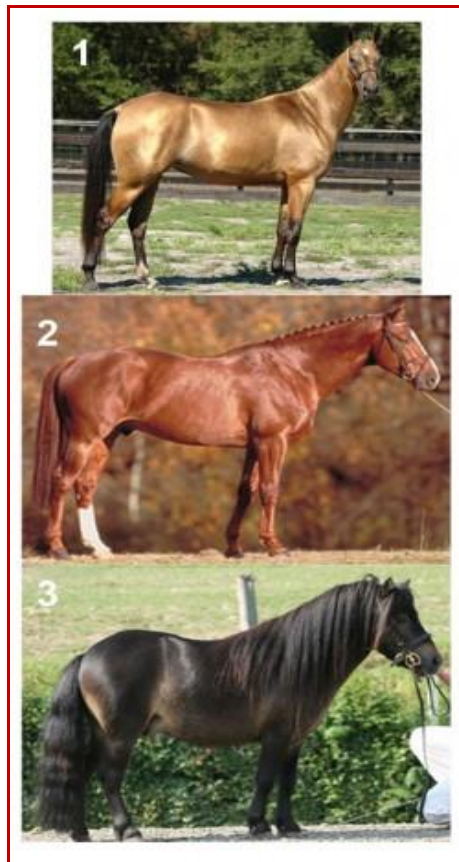


Figure 13 : Variation selon les proportions : Akhal-Teké (1), Selle-français (2), Shetland (3)

L'aspect global et général d'un cheval est appelé proportions. La proportion d'un cheval prend en compte la taille des membres par rapport à la taille du corps et la largeur du cheval par rapport à sa taille. On dénombre 3 catégories de chevaux :

- **Le longiligne ou dolichomorphe** : Ce sont les chevaux **dits légers**. Elancés ils sont plus grands que larges et disposent des grands membres. Il s'agit essentiellement des chevaux de courses et d'endurance, avec par exemple la race de cheval Pur-Sang, la race **Pur-Sang Arabe**, la race **Akhal-Teké (1)**
- **Le médioligne ou mésomorphe** : Ce sont les chevaux de morphologie dite moyenne. Leurs proportions sont généralement équivalentes. Beaucoup de

chevaux de selle sont de type médioligne comme la race **Selle-français (2)** et la race **Anglo-Arabe, Barbe** (Rahal et al., 2009), **Race suisse Franches-montagnes**.

- **Le bréviligne ou brachymorphe** : Ce sont des chevaux au profil trapu, rond et de petits membres. Ils sont lourds et massifs. Le cheval bréviligne peut être un cheval de trait comme **Ardennais, Breton** ou des **poneys** rustiques comme la race **Shetland (3)** .(Cité par Khaldi et Berais, 2022).

3.4. VARAITION PHANEROPTIQUE

C'est surtout des variations par rapport à la couleur de la peau (Noire, Grise ou Rose), yeux (Noirs, Gris, Bruns, Noisettes, Bleus ,Verts ou vairons) mais les variations des robes et Les marques en tête sont les plus utilisé en hippologie.

3.4.1. Robes

3.4.2. On distingue plusieurs types de robes mais les plus fréquentes sont :

- ✓ Alezane : Marron à roux sans brin noir on a plusieurs types : l'alezan, l'alezan brûlé, le café au lait et le palomino (dorée).
- ✓ Baie : Fauve, Marron à chocolat avec crinières, contour des oreilles et extrémités des pieds noirs
- ✓ Noire : Robe eumélanique noire ou panagrée

A côté de ces couleurs principales il y a d'autres couleurs :

- ✓ Grise : caractérisé par la décoloration progressive de la robe généralement foncée, avec laquelle il est né (Noir, Baie, Alezane)
- ✓ Isabelle : une couleur de robe au pelage dans les tons jaune sable, avec les crins et l'extrémité des membres noirs (Type de bai)
- ✓ Blanche : Robe avec dépigmentation complète
- ✓ Robes modifiées (polychromes) avec des variations selon l'étendu et le type de pie ou de panachures ou bien les adjonctions.
- ✓ Ainsi que des robes mélangées (blanc sur une robe de base baie ou alezane) et fumées (Noire sur une robe de base.

3.4.2. Les marques en tête.

- L'en-tête est une tache de poils blancs sur le front du cheval.
- La liste est une trace verticale parcourant le chanfrein.

- Le ladre est une dépigmentation des naseaux et de la bouche de l'équid

3.5. VARIATIONS DE L'ENERGETIQUE

3.5.1. Chevaux de selle, du lat (sang chaud) : vifs et rapides pouvant être montés par un cavalier assis sur une selle. Exemples : Pur-sang, Selle français, Andalou, Hanovrien, Quarter horse.

3.5.2. Chevaux de trait (à sang froid) : Grands, lourds et forts spécialisés pour le trait, à l'origine pour tirer une voiture. Ces chevaux sont calmes (à "sang froid"). Ils peuvent tirer de lourdes charges. Exemples : Percheron, Boulonnais, Trait du Nord, Ardennais, Ariégeois, Auxois, Breton, Cob, Comtois, Poitevin (race mulassière), Shire, Jutland, Clydesdale.

3.5.3. Chevaux de tourisme et d'attelage : souvent des poneys

3.5.4. Les races de sang participent aux courses de chevaux. Ce sont les races pures (pur-sang anglais, arabe et anglo-arabe) et les demi-sang.

4. ETHNOLOGIE SPECIALE

4.1. RACES DES CHEVAUX DANS LE MONDE

4.1.1. Chevaux domestiqués (Equus caballus)

- **Races asiatiques**

Races arabes : Chevaux de l'Irak, Chevaux du Nedjed, Chevaux du Yemen, Chevaux de l'Oman, Chevaux du Hedjaz, Chevaux de Barhein, Chevaux de Mésopotamie.

Races persanes ; races turques.

- **Races africaines**

Races de Nubie ; races de Numidie.

Races du Tchad : type Dongola, type Barbe, type Kirdi (ou Poney de Logone).

- **Races européennes**

Races espagnoles ou andalouses.

Races anglaises : Cheval de course anglais (pur sang anglais et pur sang anglo-arabe), Cheval de chasse ou hunier, Cheval noir, Suffolk, Cheval de Lincolnshire.

Races françaises : Chevaux des Pyrénées (Pottoks du Pays Basque et Mérens de l'Ariège). Chevaux d'Auvergne, Chevaux bourguignons ou nivernais, Chevaux limousins, Chevaux anglo-normands, Chevaux corses, Chevaux du Morbihan et de la Cornouailles, Chevaux du Poitou, Chevaux percherons, Chevaux boulonnais, Chevaux flamands, Chevaux ardennais, Chevaux franc-comtois.

Races hollandaises : Cheval hollandais, Cheval frison.

Races allemandes et d'Europe centrale : Cheval mecklembourgeois, Cheval du Holstein, Cheval allemand, Cheval hongrois; Konigs de Pologne (peut-être descendants des Tarpas d'Asie centrale); poneys : Haflinger autrichien, Dulmen de Westphalie, Poney polonais.

Races danoises et russes : Cheval danois, Cheval russe.

a. RACE PUR-SANG ANGLAIS (English thoroughbred horse): Sport, Course



Figure 16 : Race Pur-sang Anglais (Cité par Khalid et berais,2022)

- **Origine**

Au 18ème siècle, la passion **anglaise** pour le sport conduit à la création d'une nouvelle catégorie de chevaux. En 1535, Henri VIII a publié un décret interdisant la production des équines de moins de 150 cm. Cette race a été introduite en Algérie au 19ème siècle.

- **Caractéristiques**

Le pur-sang est un **cheval longiligne** de grande taille en moyenne **1,65 m** au garrot, ce qui donne une impression d'ensemble très harmonieuse Athlétique. Le profil est plutôt **droit**, le front est large et la tête est distincte. Le bras est long et oblique, permettant l'amplitude appropriée des pas de galop. Le coffre est large, profond, pointu, dos droit, croupe horizontale et longue, avant-bras barriques longues et courtes. La couleur la plus courante est la baie (Fauve, Marron à chocolat avec crinières, contour des oreilles et extrémités des pieds noir) ; alezan (Fauve, Marron à roux sans brin noir) et gris être également présent. (Rahal et al, 2009).

b. RACE TROTTEUR FRANÇAIS (French Trotter) : Course au Trot attelé



Figure 17 : Cheval Trotteur Français (Cité par Khalid et Berais, 2022)

- **Origine**

La production n'est utilisée que pour course. Provient d'un pur-sang anglais croisé avec un coursier normand.

- **Caractéristiques**

HG : 1,6-1,7 m, Tête droite à légèrement busqué, épaules droites devient plus incliné, permettant un geste de coup droit plus large et une hauteur moyenne. C'est un cheval très compact. **La robe** est généralement constituée de **baies** ou **alezanes** ou **baie brun**. Les chevaux de cette race, considérés comme impropres à la course, sont souvent orientés vers la discipline du trot attelé (Khalid et Berais, 2022 ; Meyer, 2024)

c. LE SELLE FRANÇAIS (French Saddle horse) : Loisirs et le saut d'obstacle



Figure 18 : Race Selle Français (Meyer, 2024 ; Cirad)

- **Origine**

Race de cheval de selle léger sélectionnée en France pour les loisirs et le saut d'obstacle vivant en Normandie, Centre et Centre-Est.

- **Caractéristiques**

HG 1,6-1,8 m. Poids entre **400kg - 550kg**. La couleur de sa **robe** est **baie** ou **alezane**, son caractère est tranquille mais énergétique. C'est un demi-sang : des Anglo-Normands ont été croisés avec des reproducteurs Pur-sangs. Il sert au saut d'obstacle et au concours complet.

d. LE SHIRE (In En. Shire horse) : La traction et au tourisme équestre



Figure : 19 : Race Shire (Meyer,2024 ; Cirad)

- **Origine**

C'est une race de cheval **de trait** de l'est de l'Angleterre. Il est surnommé le gentil géant.

- **Caractéristiques**

C'est le plus grand, **le plus lourd** et le plus fort de tous les chevaux. Sa taille (**HG :1,73 m**). La robe est **noire, baie, baie brun** ou **grise**. Il sert à la traction et au tourisme équestre. Il a été exporté en Allemagne, en Afrique du Sud, en Amérique du Nord et du Sud et en Australie.

4.1.2. Chevaux sauvages ou errants (*E. caballus* / *E. ferus*)

- **Chevaux errants de l'Asie**

Tarpan (la sous-espèce sauvage originelle est éteinte depuis les années 1760, mais le nom continue d'être employé pour désigner certains chevaux retournés à l'état sauvage), Muzins, Chevaux des steppes ou tartares, Cheval nu.

- **Chevaux errants de l'Afrique**

Kumrah ou cheval nain.

- **Chevaux errants de l'Amérique du Sud**

Cimmarones (Argentine), Mustangs (Paraguay).

- **Chevaux errants de l'Amérique du Nord**

Mustangs (Mexique et Etats-Unis)

Chevaux errants de l'Océanie.

- **Chevaux errants d'Europe**

Chevaux français (Chevaux camarguais, Chevaux des dunes de Gascogne).

Chevaux de la Russie méridionale.

Chevaux des Iles Britanniques (Poneys des Shetlands à poils longs, Connemaras d'Irlande, Poneys du Pays du Galles).

Chevaux de Norvège, de Laponie et d'Islande.

4.1.3 LES PONEY

Les différents poney dans le monde sont comme suit : Shetland Pony, Le Poney New Forest , Poney Exmoor, Poney de Logone, Poney des pays de Galles, Haflinger autrichien, Dulmen de Westphalie.

a. Le Poney New Forest : Selle, tourisme et attelage



Figure14 : Le Poney New Forest (Albertella, 2008)

- **Origine**

Est une race de poney indigène des îles de Grande-Bretagne. La race est indigène à New Forest dans le sud de l'Angleterre, où les chevaux vivent depuis la dernière période glaciaire.

- **Caractéristiques**

Les New Forest Ponies ont une taille moyenne de **123.95 cm** à **146.3 cm** et sont disponibles dans de nombreuses couleurs unies, notamment le **marron**, le **bai** et le **gris**. D'autres nuances courantes sont le **châtaignier**, le **noir** et le **rouan**. Ils sont bien construits avec un épaulement légèrement incliné qui leur donne un profil droit, ce qui les rend parfaits pour la conduite et la conduite. Ils ont un cou court et une tête proéminente et la plupart ont de grands pieds avec des membres postérieurs forts. Ils ont également un tempérament calme, ce qui les rend idéaux pour la plupart des amateurs de poneys et aussi l'une des meilleures races de chevaux pour un premier propriétaire.

b. Poney Exmoor : Selle, tourisme et attelage



Figure15 : Le Poney Exmoor (Meyer, 2024 ; cirad)

- **Origine**

Le poney Exmoor est la plus ancienne des races de poneys indigènes britanniques qui ont erré dans les landes ouvertes du sud de l'Angleterre pendant des siècles. On pense qu'ils sont les descendants des chevaux qui sont entrés en Grande-Bretagne avant même qu'elle ne devienne une île. (Nicky, 2017).

- **Caractéristiques**

Deux caractéristiques uniques à cette race sont les sourcils supérieurs encapuchonnés pour les protéger de la pluie et du vent, ainsi que la goulotte à neige - un groupe de poils courts sur la partie supérieure de la queue conçus pour canaliser la pluie le long du corps du cheval. Les exmoors sont généralement **bruns** avec un front large, de grands yeux prononcés et de petites oreilles. Leurs côtes sont bien cintrées et leur corps est profond. Leurs pattes sont courtes avec des os bien développés et un soutien articulaire. Leur hauteur au garrot HG varie de **114.80** à **124.96cm** mains pour les étalons et de **113.79** cm à **123.95** mains pour les juments. Ils **pèsent** en moyenne **340.19** à **385.55** Kg et leur apparence générale est celle de la force et de l'équilibre. (Nicky, 2017).

4.2. RACES LOCALES

La population équine en 2008 était représentée par deux races et de plusieurs croisements : Barbe, Pur-sang Arabe, Barbe- Arabe. La conservation de ces populations est relativement bonne mais reste, compte tenu de la faiblesse de la taille des populations, menacée par les effets de la consanguinité. Pour le pur-sang Arabe, il existe en Algérie trois variétés (ITELV,2008). En 2024 Labbaci et al rapportent que La population équine algérienne est estimée à **46356** chevaux étant composée à **90%** de chevaux Barbe et Arabe-Barbe (et de selles algériennes). Les **10%** restants sont répartis entre les chevaux arabes, les pur-sang anglais et les trotteurs français (FAO, 2021 cité par Labbaci *et al.*, 2024).

4.2.1. LE CHEVAL BARBE (Barb horse, CHEVAL NUMIDE) : Selle, bon porteur



Figure 20 : Race barbe (à gauche cité par Khalid et Berais, 2022 ; à droite Meyer, 2024)

- **Origine**

Avec la découverte, dans les années 80, d'un cheval sauvage au Maghreb, il est maintenant admis que le cheval barbe est d'origine autochtone.

- **Berceau**

Berceau de la race : Algérie, Maroc, Tunisie et Libye (Khalid et Berais, 2022)

- **Caractéristiques**

Robe : Alezan, Alezan brûlé, Noir, Gris ou Baie Foncé. En Algérie, il est plutôt gris.

Taille : **1.40m à 1.5 m. Eumétrique et médioligne** (Organisation mondiale du cheval Barbe, 1989)

Sabots : plutôt petits, cylindriques et durs, des canons courts.

Dos : Court parfois tranchant,

Croupe “en pupitre”, une encolure courte, le Barbe a une morphologie de cheval porteur et efficace.

Comportement : Lymphatique au repos, bouillonnant à la sollicitation. C’est un faux tempérament froid allié à une véritable intelligence. Physiquement très endurant et supportant toutes les privations. (ITELV,2008).

4.2.2. LEPUR-SANG ARABE (Purbred Arab Horse, Arabian, cheval des steppes) : Selle, Course

- **Origine**

L’une des plus anciennes races pures cheval connues c’est la race Pur-sang Arabe (Figure14). C'estun cheval d'une civilisation du désert sévère, sélectionné dans les pays du Moyen-Orient pour descritères : de flexibilité, de service, de résistance, de légèreté et, surtout, de beauté. En Algérie, le nombre de chevaux est estimé à 1000 chevaux, dont 90% proviennent de Haras d'État Chaouchaoua de Tiaret (Rahal et al, 2009).

- **Caractéristiques**

Robe : Souvent grise, fréquemment gris pommelée, quelquefois baie ou alezane, rarement noire.

Yeux : noirs, brillants et expressifs, à fleur de tête

Tête : carrée, front large et plat.

Taille : 1.40 m à 1.55 m voire plus.

Oreilles : courtes en fer de lance et toujours agitées.

Queue : attachée haut (“fièrement portée”).

Poids : 350 à 400 kilogrammes.

Aspects particulier : encolure droite et longue ; garrot haut et fort ; épaule longue et en bonne place poitrine ample et profonde ; membres puissants ; bons aplombs et bons pieds, sabots très durs.

Aspect général : cheval élégant et distinguée. (ITELV,2008).



Figure21 : Etalon Arabe (A droite cité par Khalid et Berrais, 2022 ; à gauche Meyer, 2024)

4.2.3. ARABE-BARBE (Barb-Arabian breed horse) : Selle

- **Origine**

Cette race ; Arabe-Barbe est une création de la Jumenterie de Tiaret (**fondée en 1877**), initialement dédiée à l'élevage Variétés Arabe et Barbe, principales variétés en Algérie (Benabdelmoumene, 2003 ; Kadri, 2006 ; Benhamadi et al., 2016 cités par (Khalid et Berais, 2022).

- **Caractéristiques**

La variété arabe diffère de la Barbe en ce qu'elle est plus légère, plus sèche et plus délicats, plus allongés, contours de tête droits ou concaves, Queue courte et

haute et croupe plus horizontale (Gaudois, 1989 ; Haras National français, 2010 cité par (Khalid et Berrais, 2022). 15 Quantités de purs barbes arabes, inscrites sur le pedigree algérien (Rahal et al.,2009).



Figure 22 : Race Arabe-Barbe (Source : Khalid et Berrais, 2022)

RÉFÉRENCES

1. Albertella P.2008: Originally posted to Flickr as New Forest Ponies.CC BY 2.0afficher les conditions.Fichier:New Forest Ponies.jpg.Date de création : 17 juin 2008.Téléversé : 10 novembre 2008
2. Tonasso-Calvière L, Schiavinato S., Alioglu D., Fromentier A., Perdereau A., Aury JM, Gaunitz C., Lorelei Chauvey, Andaine Seguin-Orlando, Clio Der Sarkissian, John Southon, Beth Shapiro, Alexey A. Tishkin, Alexey A. Kovalev, Saleh Alquraishi, Ahmed H. Alfarhan, Khaled A. S. Al-Rasheid, SeregélyT., Klassen L., Orlando L. 2021 .The origins and spread of domestic horses from the Western Eurasian steppes . Nature volume 598, pages634–640 (2021).
3. Labbaci M., Boukraa D., Krim F., Benhamadi M., Gaouar SBS.2024: Morphological characterization of fantasia horse breed in Algeria.Genet. Biodiv. J, 2024; 8 (2): 113- 129.
4. Lehmann., Steppan. 2000 : Cheval dictionnaire historique du monde. CRZ15RA.24.,109-116.
5. Linnaeus, C. 1758-01-01. Systema Naturæ per Regna Tria Naturæ, Secundum Classes, Ordines, Genera, Species, cum Characteribus, Differentiis, Synonymis, Locis. Tomus I. Editio Decima, Reformata. Laurentii Salvii, Stockholm, 823 pp.
6. Nicky E.2017. Horse Breeds: The 30 Most Popular Anonyme1 : Société hippologie. <http://www.hippologie.fr/contact,152,fr.html>
Consulté le 20/08/2024 dernière mise à jour : logo Hippologie.fr.
7. Anonyme2 : ITEL.V.Dec 13, 2008.Les équidés en Algérie. Ministère de l'Agriculture et du Développement Rural.
8. Benhamadi MA, Kamel M, Gaouar SBS. (2016). Mémoire master. Caractérisation morphométrique de la race équine Barbe dans le Nord-Ouest de l'Algérie.

9. Benfriha Mabrouk 2021. Mémoire de Master. Caractérisation morphométrique des races équines au Nord-Ouest Algérien. Université ABOUBEKR BELKAID Tlemcen. Faculté des Sciences de la Nature et de la Vie, et des Sciences de la Terre et de l'Univers. Département : Biologie. 92p.
10. FAO. (2021) Food and Agriculture Organization. Caractérisation phénotypique des ressources génétiques animales. Directives FAO sur la production et la santé animales FAO2021.
11. Khaldi FZ., Berais F. 2022. Caractérisation morphologique des races équines (*Equus caballus*) de Fantasia en Algérie avec une Constitution d'une bibliothèque d'ADN. Mémoire de Master. Faculté des Sciences de la Nature et de la Vie et Sciences de la Terre et de l'Univers Laboratoire physiologie, physiopathologie et biochimie de la nutrition. Université de Tlemcene. 105p.
12. Librado P., Khan N., Fages A., Mariya A. Kusliy, Suchan T, Equine Types A To Z. 4, 202. *Horses & Foals* .6022. S Drexel Ave. Chicago, IL 60637
13. Pageat P, 2011 : Le traité rustica du cheval, éditions Rustica, Paris. 2011 (ISBN 978-2-874038-835-7).
14. Penedo, M.C.T. ., Brickker. S.J., Millon L.V., Murray J.D. 2002: Linkage of the grey coat colour locus to microsatellites on horse chromosome 25 . *Animal Genetics*, vol. 33: 329–337
15. Rahal K., Guedioura A., Oumouna M. 2009 : Paramètres morpho métriques du cheval barbe de Chaouchaoua. *Rev Méd Vét.* 160, 586–589.