

CHAPITRE II. ETHNOLOGIE DES CAPRINS (GOAT ETHNOLOGY)

Chèvre, In En. Goat (*Capra hircus* ; 2n = 60)

1. ORIGINE, DOMESTICATION ET EVOLUTION

- **ORIGINE ET EVOLUTION**

Plusieurs auteurs affirment que l'ancêtre de la chèvre domestique est une « chèvre sauvage du Proche-Orient », *Capra hircus aegagrus*, qu'on retrouvait en Asie (Iran, Turquie, Caucase) et en Afrique orientale, et qui inaugure la série de chèvres domestiques groupées sous le nom de *Capra hircus*, la chèvre sauvage à Bézard du sud-ouest asiatique pouvait être considérée comme l'ancêtre de la plupart des chèvres domestiques. Tandis que la chèvre Ibex abyssin se trouve de même associé avec la chèvre à Bézard dans l'ascendance de nombreuses chèvres du Nord et de l'Est de l'Afrique. Les autres populations de chèvres sauvages appartenant au genre *Capra*, les Ibex et les chèvres Markhor ont également apportées leurs concours, les chèvres indigènes de l'Afrique du Nord sont originaires du Nubie (Epstein 1971 ; Esperandieu, 1975 ; Mason, 1984 ; Vigne, 1988 ; Lauvergne (1988) cités par Embarek et al., 2022)

- **DOMESTICATION**

La chèvre est très probablement le premier ruminant à avoir été domestiqué, la domestication des **petits ruminants** (chèvres et moutons) a été répertoriée il y a **9000 à 10000 ans** dans les hauts plateaux Ouest de l'Iran. La domestication des ruminants apparut **9000 ans** environ avant J-C au Proche-Orient et en Asie centrale. Celle des **bovidés**, qui suivit de peu la domestication des moutons et des chèvres, est attestée aux environs de **8000 ans** avant J-C, La plupart des auteurs considèrent que la domestication a eu lieu dans le croissant fertile (Iran, Irak, Turquie et Palestine) qui est à l'origine de la civilisation agricole d'Europe occidentale. En Algérie, les capridés représentés par *Capra hircus* furent introduits depuis le néolithique, les débuts de la domestication sur le littoral et dans le Tell algérien, ont débuté durant le **néolithique**. (Manallah, 2012).

- **TERMINOLOGIE**

Tête (Head), Dos (Back), Ventre (Ventr), Gorge (Throat), Fanon (Dewlap), Epaule (Shoulder), Poitrine (Chest), Côtes (Ribs), Chanfrein (*Bridge of nose*), Oreille (ear), Chignon

(poll), Corne (horn), Nuque (nape), Front (forehead), oeil (eye), Coude (Elbow), Bras (Arms) Avan bras (Forearm), Croupe (Rump), Lombe (Loin), Thigh (cuisse), Leg (Membre), Jarret (Hock), Genou (Knee), Boulet (Fetlock), Canon (Cannon), Paturan (Pastern), Sabot (Hoof), Sole (Floor), Udder (Mamelle), Teat (Trayon), Tail (queue)

• CLASSIFICATIONS

Par rapport aux ovins, les caprins sont particulièrement intéressants pour augmenter la production animale en raison de leur adaptation au milieu et possèdent des avantages supplémentaires pour mieux résister aux différents climats et aux périodes de sécheresse. Le genre *Capra* appartient à la sous-famille des caprinés, de la famille des bovidés, ces dérivent du sous-ordre des ruminants, classe des mammifères pourvus d'un placenta (sous classe placentaire) et qui se regroupent dans l'embranchement des vertébrées du règne animal. La chèvre domestique dont le nom scientifique *Capra hircus* appartient à :

Tableau1 : Classification des caprins dans le monde animal (Linnaeus, 1758 ; Holmes-Pegler, 1966 ; Babo, 2000 ; Fournie, 2006 cités par Addouche et Meireche, 2021)

| | |
|---|------------------------------|
| Règne | Animalia (Animale) |
| Embranchement | Vertebra (Vertébrés) |
| Classe | Mammalia (Mammifères) |
| Ordre | Artiodactyla (Artiodactyles) |
| Famille | Bovidae (Bovidés) |
| Sous famille | Caprinae (Caprinés) |
| Genre | Capra (Caprin) |
| Espèce | <i>Capra hircus</i> . |
| <p align="center">Paramètres Physiologiques</p> <p align="center">Température Rectale (TR)= 39-40⁰c</p> <p align="center">Fréquence Cardiaque (FC) =70-80 Battements /Minute</p> <p align="center">Fréquence Respiratoire (FR) =12-15 Mvnt/Min</p> <p align="center">Ovulation spontanée, cycle discontinu, durée de cycle : 21 jours, durée de l'oestrus 2-3 jours. Gestation : 5mois (Villemin, 1984)</p> | |

Bomsel (2018) (cité par Addouche et Meireche, 2021) a décrit que Les chèvres appartiennent au genre *Capra* qui comprend sept espèces :

Capra hircus (chèvre domestique) ; les 6 autres sont sauvages: ***Capra ibex*** (ibex ou bouquetin des Alpes) ; ***Capra aegagrus*** (chèvre sauvage, encore appelée chèvre aegagre, vivant en Turquie, en Iran et dans le Caucase) ; ***Capra caucasica*** (chèvre vivant dans l'ouest du Caucase,

encore appelée turc occidental) ; *Capra cylindricornis* (chèvre vivant dans l'est du Caucase, encore appelée turc oriental) ; *Capra pyrenaica* (ibex des Pyrénées) ; *Capra falconeri* (chèvre markhor du Cachemire) appelée familièrement bique.

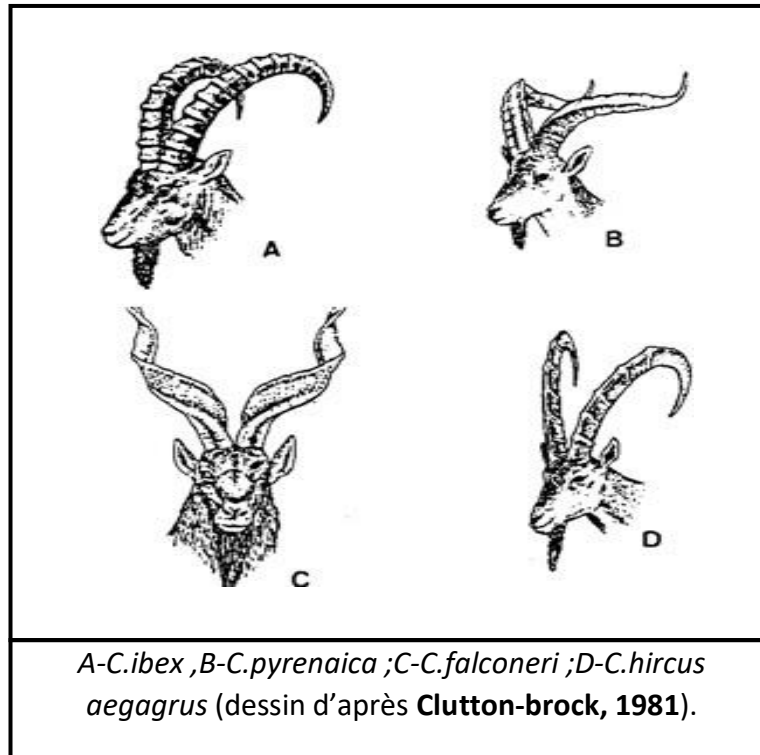


Figure 01: Quelques représentants sauvages du genre *Capra* (Cité par Manallah, 2022)

Selon (Simon, 1999 Cité par Addouche et Meireche, 2021), **les caprinés** sont subdivisés en 4 tribus :

- **Les caprins** (Caprini) représentés par les bouquetins (*Capra*) dont **la chèvre**, n'est que la forme domestiquée,
- **Les ovins** (ovini) représentés par les mouflons (*Ovis*) dont une espèce a donné le **mouton**,
- **Les rupicaprins** (rupicaprini), parfois considérés comme une sous-famille distincte (rupicaprinés) représentée par **le chamois** et,
- **Les ovibovins** (Ovibovini) intermédiaires entre les caprinés et les bovinés représentés par le **bœuf musqué** ou ovibos et **le takin**. (Addouche et Meireche, 2021).

2. ETHNOLOGIE GÉNÉRALE CAPRINE

2.1. VARIATIONS DE LA PLASTIQUE

2.1.1. Variations du format (Hypermétrie)

Un caprin adulte **pèse** entre **50 -70 kg** pour une **taille** comprise entre **70 – 85cm**. On distingue trois types de format :

- **Eumétrique** : un format moyen. Ex. La Race **Murciano**
- **Hypermétrique** : une race qui présente un poids supérieur aux valeurs moyennes de l'espèce (race lourde). **Boer** (le mâle adulte pèse 110 -130kg (90kg moyenne) tandis que la femelle adulte entre 90-100kg)
- **Éllipométrique ou Hypométrique** : une race qui présente un poids inférieur aux valeurs moyennes de l'espèce (race légère). **Cachemire**

2.1.2. Variations des proportions corporelles

Ces variations découlent des harmonies qui existent entre les éléments de longueur et les éléments de largeur (épaisseur), on peut avoir trois types d'animaux :

- **Type médiolignes** : des animaux normaux ou les éléments de longueur sont enharmonie avec les éléments de largeur. **Saanen**.
- **Type longiligne** : des animaux à éléments de longueur dominants. Exemple : **Race Poitevine** (photo en bas)
- **Type bréviligne** : des animaux à éléments de largeur dominants. Ex. Chèvre de **Rove**

2.1.3. Variations de la silhouette générale

Il est apprécié surtout au niveau de la tête et particulièrement de la région frontale, il peut être :

- **Rectiligne** : ce type présente un profil céphalique rectiligne, des **oreilles longues** et pendantes, des **poils longs**. Le type rectiligne est rencontré chez les chèvres asiatiques : **cachemire** et **Angora** (voir photo en bas)

- **Convexiligne** : les animaux de ce type ont un chanfrein busqué, des **oreilles très longues** et pendantes et des **poils très court (ras)**. Ils sont représentés par les chèvres africaines : **la Nubienne** (Voir photo au-dessous)

- **Concaveligne** : ce type présente un profil céphalique concave, des **oreilles** qui tendent à **se dresser** et des **poils courts**. Le type concave peut être trouvé chez les chèvres européennes : **Saanen**. (Voir photos en bas).

2.1.4. Variations de la Phanéroptique

Elle comprend les variations de la peau et de ses dépendances :

- Taille de poils : surtout **sa taille** qui varie selon des poils : - Ras (quelques millimètres) Ex. Race Nubienne, -Court (quelques centimètres) Ex. Race Saanen, Toggenburg) ; Long Ex. Race Arbia, Race Cachemir, ainsi que **sa nature** qui peut être laineux (Ex. Race Angora).
- Couleur de poils : Il y a des races pigmentée (uniforme ou composée) et des races dépigmentée exemple : Race **Saanen**. Pour les races pigmentées il y a ainsi :
 - ✓ Eumélanique : noire, bleu, chocolat, marron. Exemple : Race **Toggenburg (chocolat à noir)**
 - ✓ Phaeomélanique : Jaune, orange, roux. Exemple Chèvre **Chamoise**

2.1.5. Variations de l'énergétique (les aptitudes)

Les caprins sont caractérisés en premier lieu par leur aptitude laitière, ensuite viennent les autres vocations, telles que la production de viande, de poils et de cuir. (Boukhechem, 2023).

3. RACES DES CAPRINS

D'après FAO (2016), il existe environ **1234** races caprins parmi ces races les populations caprines sont classées en Chèvres d'Europe, Chèvres d'Asie, Chèvres d'Afrique.

3.1. RACES CAPRINE DANS LE MONDE

3.1.1. RACES D'EUROPE

- a. ALPINE (ALPINE GOAT)



Figure 2: Race Alpine (www.capgenes.com à gauche; Meyer, 2024 à droite)

- **Originnaire**

Elle est originaire du massif d'Alpin de **France et de Suisse**.

- **Caractéristiques**

Elle est de taille et de **format moyens**, animal à **poil ras**, toutes les couleurs de robe : noire, blanche.... Existent dans cette race. Parmi les plus courantes citons : la couleur « pain brûlé » ou « **chamoisée** » avec **pattes et raie dorsale noires** et une polychrome comportant des **taches blanches dans une robe noire ou brune**. La tête, cornue ou non, avec ou sans pampilles, avec ou sans barbiche, est de longueur moyenne avec front et mufle larges. Son profil est **concave** ; Les oreilles sont portées dressées en cornet assez fermé. La mamelle est volumineuse, bien attachée en avant comme en arrière, se rétractant bien après la traite, avec peau fine et souple.

- **Performances**

La race Alpine est une forte laitière. Une chèvre qui peut fournir plus de **730 kg** de lait par an et sa durée de lactation est d'environ 270 jours, certaines chèvres produisent même jusqu'à 1000 kg par lactation et ce n'est pas rare. Ce lait est particulièrement recherché pour

ses qualités fromagères. Il présente en moyenne un taux butyreux de 34,2g/l et un taux azoté de 31,4 g/l (Mannalah, 2012 ; Addouche et Maireche, 2021)

b . SAANEN (SAANEN GOAT BREED)



Figure3: Race Saanen (www.capgenes.com à gauche, Meyer, 2024 à droite)

- **Originnaire**

Originnaire de la vallée de Saane en Suisse

- **Caractéristiques**

C'est un animal de fort développement, profond, épais possédant une bonne charpente osseuse, la robe et le poil sont uniformément blancs, le poil est court, la tête, avec ou sans cornes, avec ou sans pampilles, avec ou sans barbiche, comporte un front large et plat. Les oreilles sont portées au moins à l'horizontale, la poitrine profonde, large et longue, la mamelle est globuleuse, très large à sa partie supérieure ce qui lui donne un développement plus fort en largeur qu'en profondeur.

- **Performances**

La Saanen est une meilleure productrice du lait dans le monde, et donne surtout d'excellent chevreaux dont la viande est très appréciée. Elle produit **800 litres** (900kg) de lait par lactation, et cette dernière dure en moyenne 280 jours. Un taux butyreux de **32 g/litre** et un taux et un taux protéique de **29 g/litre**. (Mannalah, 2012 ; Addouch et Merieche 2021).

c. RACE POITEVINE (POITOU GOAT)

- **Origine**

Race de chèvres rustiques originaire des Deux-Sèvres (Vienne) en **France**, répandue en Poitou-Charentes (Meyer, 2024).

- **Caractéristiques**

C'est une chèvre de **format moyen** et d'aspect **longiligne**. La robe est de couleur **brune** plus ou moins **foncée** allant jusqu'au **noir**, le bas des membres et le dessous de la queue comportant du blanc. **Les poils** sont **courts** sur la **tête et l'encolure**. Ils sont par contre **longs** sur le **dos et les cuisses**. La tête est triangulaire, avec ou sans cornes, avec ou sans barbiche. La face est noire avec deux raies blanches sur le chanfrein. Considérée comme rustique produisant un lait particulièrement apte à la transformation fromagère, ses performances de production, tout en moyenne inférieures à celles de l'Alpine et de la Saanen, peuvent être considérées comme satisfaisantes (Jean, 2005 cité par Embarek, 2020). **3,57 %** de matières grasses et **3,09 %** de taux protéique (Meyer, 2024)



Figure 04 : Race Poitevine (www.wikipedia.org à gauche ; Meyer, 2024 à droite)

d. RACE MALTAISE

- **Origine**

Cette race se rencontre le plus dans les régions du littoral.

- **Caractéristiques**

C'est un animal qui se caractérise par **un format moyen** (65 - 70cm) **convexiligne** et les potentialités laitières modifiées par l'effet du changement du milieu et du régime alimentaire et de leur interaction. **La robe** en général **blanche**, tête légère et allongée, et la tête en général sans cornes, mamelles globuleuses.

- **Performances**

Bonne productrice de lait (jusqu'à **6 litre/j** (Meyer, 2024) (répandue dans la région d'Annaba Skikda et Alger et même dans les palmeraies des oasis. La chèvre Maltaise est une bonne productrice de lait (Manallah, 2012).



Figure 05 : La race Maltaise (Associazione nazionale della pastozia Associazione italiana allevatori -Dr Andrea Rosalti).

e. RACE MURCIANA (Murcia-Granada breed goat)

- **Originaire**

Race de chèvres originaires du sud-est de **l'Espagne** (Meyer, 2024)

- **Caractéristiques**

Elle se caractérise par une tête fine **concaveligne**, les oreilles portées **horizontalement**, cornes rares, l'encolure longue, le corps est long arrondi à **poils ras** sur le corps et les membres, la robe est **acajou** variant de **l'alezan** au **brulé** parfois **noire**, c'est un animal rustique.

- **Performances**

Elle est très connue pour ses qualités laitières sont développée, elle produit une quantité de lait aux environ de **500 g** pendant une durée de lactation de 210jours (Manallah,2012)

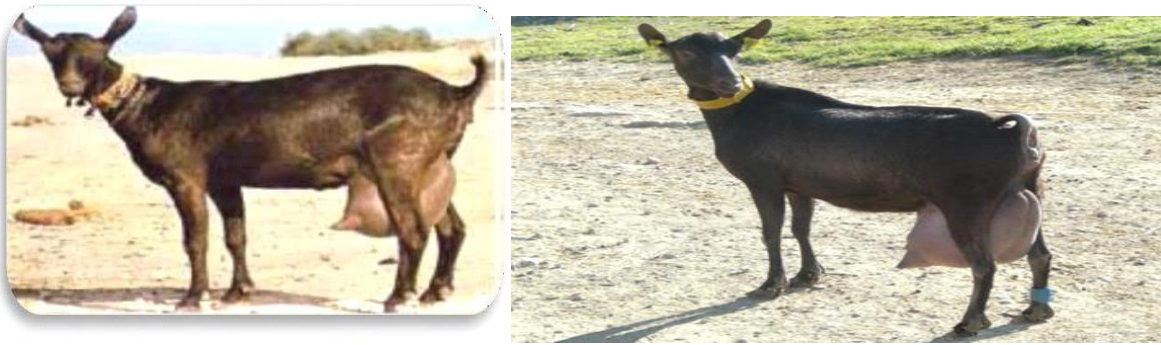


Figure 06 : La Race Murciana (Ministère de l'agriculture et de pêche –MADRID à gauche ; Embarek, 2020 à droite)

f. Race Toggenburg (Toggenburg Goat Breed)

- **Origine**

Le Toggenburg est une chèvre laitière suisse de la vallée de Toggenburg en **Suisse** à Obertoggenburg. Ils sont également crédités comme étant la plus ancienne race de chèvre laitière connue.

- **Caractéristiques**

Les cheveux sont **courts** ou de longueur moyenne, mous, fins et allongés. Sa couleur varie du **fauve clair** au **chocolat noir**, sans préférence pour les nuances. Les marques blanches distinctes sont comme suit : **Oreilles blanches** avec **tache foncée au milieu** ; **deux bandes blanches** sur le visage depuis le haut de chaque œil jusqu'au museau ; **pattes postérieures blanches** des jarrets aux sabots ; **membres antérieurs blancs** des genoux vers le bas avec un lien foncé (bande) sous le genou acceptable ; triangle blanc de chaque côté de la queue ; une tache blanche peut être présente à la racine des caroncules ou dans cette zone s'il n'y a pas de caroncules. Les oreilles sont droites et portées vers l'avant. Les lignes faciales peuvent être bombées ou droites, jamais romaines. (Addouche et Marieche, 2021). La hauteur au garrot (HG) est en moyenne de 75 à 83cm pour les mâles, et 70 à 80cm pour les femelles, le poids vif moyen adulte atteint 63kg pour les mâles, et 45kg pour les femelles. Les chèvres Toggenburg sont de bonnes laitières, mais le rendement est inférieur à celui des Saanen (Embarek, 2020).



Figure 07 : La race Toggenburg (www.wikipedia.org à gauche ; Embarek, 2020 à droite)

3.1.2. RACE D'ASIE

a. RACE ANGORA

- **Origine**

Le nom d'Angora a pour origine d'une province turque, située en Anatolie qui est aujourd'hui la région d'Ankara, elle est connue sous le nom de races mohair.

- **Caractéristiques**

Animale de petite taille, **60 à 65 cm** au garrot (HG), de conformation plutôt trapue, la chèvre Angora est nettement légère que les races laitières françaises (**30 à 60 kg** pour les chèvres, et **50 à 70 kg** pour les boucs) (Embarek, 2020). Elle se caractérise principalement par sa toison de **poils mohair**. Ceux-ci poussent à la vitesse d'environ 2,5 cm par mois, et on obtient donc au bout de six mois une toison avec des poils de 13 à 14 cm et pesant entre 2 et 2,6 kg. Les poils ont une finesse variant entre 26 et 30 microns. Les mâles portent des cornes qui se recourbent en spirale extérieure. C'est une chèvre assez calme et docile, qui est facile à élever. Leur espérance de vie atteint une dizaine d'années. Élevés exclusivement pour leur toison, les mâles (castrés le plus souvent vers l'âge de 4-6 semaines d'âges) sont élevés en lots au même titre que les femelles. Un bouc produit 5,2 kg de laine par an en deux tontes, contre 4,5 kg par an pour une femelle, mais avec une qualité de toison moindre. (Addouche et Maerliche, 2021).



Figure08 : Race Angora (Association nationale des éleveurs de chèvres Angora Les NAUZES à gauche ; Embarek,2020 à droite).

b. RACE CACHEMIR (CASHMERE GOAT)

- **Origine**

Elle est originaire de Cachemire (entre **l'Inde et le Tibet**)

- **Caractéristiques**

La race Cachemir est une race rustique, qui a **un petit format** et elle se caractérise par sa résistance au climat froid et la **qualité supérieure de sa toison**. Cette race est facile à élever et nécessite une gestion minimale. Parce qu'ils ne sont pas agiles, ils sont faciles à contenir mais ont besoin d'abri en raison de la nature isolante de leur double pelage qui est versé en été.

- **Performances**

Cette race connue pour la qualité supérieure de sa toison, Ils sont cisailés une fois par an, et un mâle adulte tondra environ **1,1 kg de toison**, qui contient des poils de protection et environ **20% de cachemire**. (Addouche et Maeriche, 2021)



Figure 09 : Race Cachemire (Mayer, 2024 ; cirad)

3.1.3. RACES D'AFRIQUE

a. RACE NUBIENNE (NUBIAN GOAT BREED)

- **Origine**

Cette race originaire de la **Nubie (Afrique)** a un excellent tempérament de groupe. Les races composites avec des Nubiens comme ancêtres comprennent le Zaraibi, le Nubien du Soudan, le Damas ou Shami, le Kilis, la Mzabite, le Mishri et l'Anglo-Nubian.

- **Caractéristiques**

Elle est de taille moyenne de **60 à 70 cm** : le squelette est fin, les masses musculaires peu développées. La tête est relativement légère, la dolichocéphalie est moyenne, le front étroit, incurvé dans les deux sens. Les oreilles sont longues, larges et pendantes, le col mince et long, le corps peu épais et les membres allongés et fins. La robe est couverte par des **poils courts**, de **couleur rousse**, plus ou moins foncés

- **Performances**

Elle est reconnue pour sa prolificité (**2 à 4 chevreaux** par portée), ses hautes teneurs en matières grasses et protéines du lait et ses qualités bouchères. Toutefois, c'est la race qui produit la moins grande quantité de lait. Les oreilles de la Nubienne sont pendantes et le profil de sa tête est convexe. On dit alors qu'elle a un nez « romain ». Elle peut prendre toutes les couleurs ou combinaisons de couleurs. C'est une grande race laitière, gracieuse avec de longues oreilles tombantes et un nez romain. Principalement cornu, elles peuvent également être mottes. Elles sont toujours à poil court. Le mâle adulte pèse habituellement au moins **80 kg** et la femelle adulte plus de **61 kg**. (Mannalah, 2018 ; Addouche et Marieche 2021)



Figure 10 : Race Nubienne (Terre des chèvres des Charentes et du Poitou Nubian Breed Society of NZ à gauche ; Embarek, 2020 à droite).

b. RACE BOER (BOER GOAT BREED)

- **Origine**

C'est Une race de chèvre à viande originaire **d'Afrique du Sud** à robe pie rouge (Meyer, 2024) améliorée avec une certaine infusion de chèvres européennes, angora et indiennes il y a de nombreuses années. Plusieurs chercheurs s'accordent à dire que les populations indigènes provenaient probablement des Hottentots Namaqua et des tribus bantoues migrant vers le sud. La chèvre Boer actuelle est apparue au début des années 1900 lorsque les éleveurs de la province du Cap-Oriental ont commencé à sélectionner une chèvre à viande

- **Caractéristiques**

C'est une race ayant un **gros format** lourde, elle est de **couleur blanche** avec **des taches marron**, La hauteur d'un adulte peut atteindre 80cm, le mâle adulte pèse 110 -130kg (90kg moyenne) tandis que la femelle adulte entre 90-100kg (70kg en moyenne)

- **Performance**

La population de cette race sont capables de gains quotidiens moyens(GMQ) de plus de **(200 g/jour)** dans les parcs d'engraissement. Une performance standard supérieure serait de (150 à 170 g/jour). Le taux d'ovulation des chèvres Boer varie de 1 à 4 œufs/femelle avec une moyenne de 1,7. Un taux de **fertilité de 200%** est courant pour cette race. La puberté est atteinte tôt, généralement vers 6 mois pour les mâles et 10-12 mois pour les femelles. La chèvre Boer a également une saison de reproduction prolongée permettant d'avoir 3 chevreaux tous les 2 ans. (Anonyme2)



Figure 11 : Race Boer (Anonyme 2)

- **RACES LOCALES (Local Sheep Breeds)**

La composition raciale des populations du cheptel caprin comprend les chèvres locales et les chèvres de races améliorées, en plus des individus résultants descroisements. Le tableau 1 montre les aptitudes de chaque race :

Tableau 2 : Performances de quelques populations en Algérie (Kerba, 1995 Cité par Sadaoui, 2018).

| Races | Durée de lactation (en jours) | Production laitière par lactation (en Kg) |
|-------------|----------------------------------|--|
| La Arabia | 150 | 220 |
| La Makatia | 120 | 80 |
| La Kabyle | 150 | 105 |
| La Mozabite | 180 | 460 |

La population locale est divisée en trois sous populations :

- La chèvre Arabe divisée en deux races : l'Arabia et la Makatia.
- La naine de Kabylie
- La M'zabit

Auxquelles s'ajoutent le cheptel importé et les produits de croisements, selon le milieu d'élevage, le format et la morphologie.

1. LA RACE ARBIA (ARBIA BREED)



Figure 12 : La race Arbia (ITELV, Ksar Chellala. Département de conservation des espèces caprines en Algérie)

C'est la population la plus dominante, qui se rattache à la race Nubienne, elle est localisée surtout dans **les hauts plateaux**, les zones **steppiques** et **semi-steppiques**. Elle se caractérise par une **taille basse** de **50-70cm**, une tête dépourvue de cornes avec des **oreilles longues**, larges et pendantes. Sa robe est **multicolore** (noire, grise, marron) à **poils longs** de **12-15cm**. La chèvreArabe a une production laitière moyenne de **1,5 litre / jour**, on a deux types : le sédentaire et le transhumant.

-Type sédentaire : Sa **taille** moyenne est de **70cm** pour le mâle et de **63cm** pour la femelle, alors que leurs poids respectifs sont de **50kg et 35kg**. Le corps est allongé avec un dessus droit **rectiligne** dont le **chanfrein** est **droit**. **Le poil est long**, de 10 à 17 cm, et polychrome blanc, pie noir, et le brun. La tête soit d'une couleur unie ou avec des listes, porte des cornes moyennement longues et dirigées vers l'arrière, et des oreilles assez longues (17 cm), la production laitière est de **0,5 litre / jour**.

-Type transhumant : selon le même auteur, sa taille moyenne et de **74 cm** pour le mâle et de 64 cm pour la femelle, **leurs poids** respectifs sont de **60 kg et 32 kg**. **Le corps** allongé, dessus droit **rectiligne**, mais **convexe chez certains sujets**. **Poils longs** de 14 à 21cm où la couleur pie noir domine. La tête porte des cornes assez longues dirigées vers l'arrière (surtout chez le mâle) dont **les oreilles** sont **très larges**, la production laitière est de **0,25-0,75 litre / jour** (Addouche et Maireche, 2021).

2. LA CHÈVRE MAKATIA (EL-MEKAT GOAT BREED)



Figure 13 : La race Makatia (ITELV, Ksar Chellala. Département de conservation des espèces caprines en Algérie)

- **Origine**

Elle est originaire de **Ouled Nail**, on la trouve dans la région de **Laghouat**. Elle est sans doute le résultat du croisement entre l'ARABIA et la CHERKIA, généralement elle est conduite en association avec la chèvre ARABIA sédentaire,

- **Caractéristiques**

La chèvre MAKATIA présente **un corps** allongé à dessus **droit**, chanfrein légèrement **convexe** chez quelques sujets, robe variée de couleur grise, beige, blanche et brune à **poils ras** et fin, longueur entre 3-5 cm. La tête est forte chez le mâle, et chez la femelle elle porte des cornes dirigées vers l'arrière, possède d'une barbiche et, deux pendeloques (moins fréquentes) et de longues **oreilles tombantes** qui peuvent atteindre **16 cm**. Le poids est de **60 kg** pour le mâle et **40 kg** pour la femelle, alors quela hauteur au garrot est respectivement de 72 cm et 63 cm. La mamelle est bien équilibrée du type carrée, haute et bien attachée et les 2/3 des femelles ont de gros trayons, la production laitière est de **1à 2 litre/ jour** (Mannallah, 2012 ; Addouche et Maireche, 2021).

3. RACE KABYLE (NAINE DE KABYLIE ; Dwarf of Kabylia Breed)



Figure 14 : Race Kabyle (ITELV à gauche ; Embarek, 2024 à droite)

- **Origine**

Elle est considérée comme descendante de la chèvre *Pamel capra promaza*, c'est une chèvre autochtone qui peuple les massifs montagneux de la Kabylie et des Aurès.

- **Caractéristiques**

Elle est robuste, massive, de **petite taille** (**66 cm**, pour le mâle, et **62 cm** pour la femelle) d'où son nom « **Naine de Kabylie** », la longueur du corps est de **65-80 cm**, avec des poids

respectifs de **60 kg et 47 kg**. Le corps est allongé avec en dessus droit et **rectiligne**, la tête est fine, porte des cornes dirigées vers l'arrière, la couleur de la robe varie, mais les couleurs qui dominant sont : le beige, le roux, le blanc, le pie rouge, le pie noir et le noir. Les **oreilles** sont **petites et pointues** pour les sujets à robe blanche, et moyennement longues chez les sujets à robe beige, le poil est long (46% des sujets entre 3-9cm) et court (54% des sujets) ne dépassant pas 3 cm.

- **Performances**

Sa production laitière est mauvaise, elle est élevée généralement pour la production de viande qui est de qualité appréciable (Mannallah, 2012 ; Addouche et Maireche, 2021)

4. RACE M'ZABITE

Dénommée aussi «la chèvre rouge des oasis ».



Figure 15 : Race Mozabite (atmzab.net.13 juin 2016 cité par Beletreche, 2012; ITELV, Ksar Chellala. Département de conservation des espèces caprines en Algérie)

- **Origine**

Elle est originaire de **Metlili** ou **Berriane**.

- **Caractéristiques**

Elle se caractérise par un **corps allongé**, droit et **rectiligne**, la taille est de 68cm pour le mâle, et 65cm pour la femelle, avec des poids respectifs de 50kg et 35kg. La robe est de trois couleurs : **le chamois** qui domine, **le brun** et **le noir**, le poil est court (3- 7cm) chez la majorité des individus, la tête est fine, porte des cornes rejetées en arrière lorsqu'elles existent, le chanfrein est **convexe**, les **oreilles** sont **longues** et tombantes (**15cm**).

- **Performances**

La **Mozabite** est très intéressante du point de vue production laitière :**2,56 Kg/j**.

• LES RACES AMÉLIORÉES

Ce sont des races introduites en Algérie depuis la période coloniale, dans le cadre d'une stratégie d'amélioration génétique du cheptel caprin, il s'agit de la **Maltaise**, la **Murciana**, la **Toggenburg** et plus récemment l'**Alpine** et la **Saanen**. la maltaise et la chèvre de Murcie ont été implantées à Oran et sur le littoral pendant la colonisation, d'autres essais d'introduction d'animaux performants ont été réalisés dans le territoire national après l'indépendance dans le Mitidja, à Tizi-Ouzou, à Sétif et dans le haut Chélif, la chèvre de Malte était très rependue sur la littoral Algérien. La Maltaise se rencontre dans les zones côtières d'Annaba, Skikda, Alger ainsi qu'aux oasis. En Algérie, l'introduction de la première Alpine date entre **1924-1925** lors d'un essai (Mannalah, 2012; Addouche et Maireche, 2021)

3. La population croisée

Elle est constituée par des sujets issus des croisements non contrôlés entre la population locale et d'autres races, mais les essais sont très limités, les produits ont une taille remarquable, une carcasse pleine, souvent des gestations gémellaires, et une production laitière appréciable, les poils sont généralement courts. Ces produits sont rencontrés principalement au sein des exploitations de l'Etat. (Mannallah, 2012 ; Addouche et Maireche, 2021).

REFERENCES

1. Addouche F Z., MAIRECHE S, 2021 : Caractérisation phénotypique, typologie de l'élevage caprin à l'ouest Algérien. Mémoire de Master académique, Université de Tissemsilt Faculté des Sciences et de la Technologie, Département des Sciences de la Nature et de la Vie. 121p
2. Anonyme 1 : Génétique Ovine et Développement - Sheep Genetics and Development GOEDE. url. [Geode UK \(geodesheep.com\)](http://geode.uk/geodesheep.com).
3. Anonyme 2: Uklahoma University, Department of animal sciences. <http://www.ansi.okstate.edu/breeds/sheep/>.
4. Babo. D. 2000 : Races Ovines et Caprines Françaises - Editions France Agricole.
5. Beletreche NE. 2021 : Caractérisation de l'élevage caprin familial dans la limite du bassin du M'Zab. Université Mohamed Khider de Biskra. Faculté des Sciences Exactes et des Sciences de la Nature et de la Vie Département des Sciences Agronomiques. Mémoire de Master. 44p
6. Boukhechem S. 2023 : Cours d'Ethnologie animale. Institut vétérinaire. Université Frères Mentouri Constantine 1.
7. Chaibrassou A., Seridi M A., Mechaali A 2020 : Problématique de la filière Caprine en Algérie. Mémoire de Magister. Université 8 Mai 1945 Guelma, Faculté des Sciences de la Nature et de la Vie, Sciences de la Terre et de l'Univers. 63p

8. Embarek A., Ghergoura K., Duba Chehba NE. 2020 : Caractérisation morphologique des populations caprines dans la région de Tiaret. Université Ibn Khaldoun de Tiaret Faculté des Sciences de la Nature et de la Vie Département Nutrition et Technologie Agro-Alimentaire. Mémoire de Master Académique.38p.
9. Linnaeus, C. 1758-01-01. Systema Naturæ per Regna Tria Naturæ, Secundum Classes, Ordines, Genera, Species, cum Characteribus, Differentiis, Synonymis, Locis. Tomus I. Editio Decima, Reformata. Laurentii Salvii, Stockholm, 823 pp.
10. Manallah I. 2012 : Caractérisation morphologique des caprins dans la région de Sétif. Université Ferhat Abbas–Sétif, Mémoire de Magister, Faculté des Sciences de la Nature et de la Vie, Département d’Agronomie
11. Mason, IL. 1996 : A World Dictionary of Livestock Breeds, Types and Varieties. Forth Edition. C.A.B International. 273 pp.
12. Sadaoui F2018 : Etude des paramètres de reproduction de la chèvre et contrôle de croissance des chevreaux de race locale ((arabia)). Mémoire de Master. Université de Tiaret. Faculté des Sciences de la nature et de la vie. Département de Nutrition et Technologie Agroalimentaire. 46p
13. Villemin M. 1984 : Dictionnaire des termes vétérinaires et zootechniques. Ed. Vigot. 1984.470p.