

CHAPITRE 1- ETHNOLOGIE DES OVINS (SHEEP ETHNOLOGY)

Mouton In En. Sheep (*Ovis aries*; 2n = 54 chromosomes)

1. ORIGINE, DOMESTICATION ET EVOLUTION

- **ORIGINE ET EVOLUTION**

Le terme mouton, regroupe plusieurs genres qui sont des formes intermédiaires entre les moutons et les chèvres. Ces genres incluent **Pseudois** (bharal du Tibet et de la Chine de l'Ouest), **Hemitragus** (tahr, qui occupe une position intermédiaire entre la chèvre des montagnes et le mouton américain), et **Ammotragus** (mouton de Barbarie). Ce dernier semble être le seul réel mouton, sur les plans physiologique, anatomique et comportemental, et certains auteurs pensent qu'il s'agit de l'ancêtre du mouton actuel. **Le genre Ovis** a de **4 à 8 espèces** selon les auteurs, et toutes sont capables de se croiser entre elles. Parmi ces espèces on compte : *Ovis ariel* (le mouton domestique, 2n = 54 chromosomes), *Ovis ammon* (l'argali, 2n = 56 chromosomes), *Ovis canadensis* (le bighorn nordaméricain), *Ovis orientalis* (l'urial oriental), *Ovis musimon* (le mouflon, 2n = 58 chromosomes), *Ovis tragelaphus* (l'aoudad nord-africain), et *Ovis vignei* (l'urial asiatique, 2n = 58 chromosomes). En plus, mentionnent que le genre Ovis en général et l'espèce *ovis aries* en particulier a onze types :

- *Ovis aries germinaca* (mouton germanique)
- *Ovis aries batavica* (mouton des pays bas)
- *Ovis aries hibernica* (mouton des dunes anglaises)
- *Ovis aries arvensis* (mouton du plateau central)
- *Ovis aries ingevonensis* (mouton du Danemark)
- *Ovis aries britanica* (mouton britannique)
- *Ovis aries ligenensis* (mouton du bassin de la Loire)
- *Ovis aries berica* (mouton des Pyrénées)
- *Ovis aries africana* (mouton mérinos)
- *Ovis aries asiatica* (mouton de Syrie ou à large queue)
- *Ovis aries soudanica* (mouton du Soudan).

D'après de récentes études basées sur l'ADN des animaux (nombre de chromosome) et la distribution géographique des ovins sauvages. On a pu trouver **six espèces** sauvages du genre Ovis susceptible d'être l'ancêtre d'*Ovis aries* et qui sont :

- *Ovis orientalis* avec deux sous espèces :

- *O.orientalis musimon* (mouflon d'Europe)
- *O.orientalis laritanica* (le mouflon d'Asie)
- *Ovis ammon*, l'Argali (neuf sous espèces)
- *Ovis vignei*, l'Urial (trois sous espèces)
- ***Ovis canadensis*** (huit sous espèces)
- ***Ovis dalli*** (trois sous espèces)
- ***Ovis nivicola*** (trois sous espèces). *Ovis canadensis*, *O.dalli*, *O.nivicola*, n'ont sûrement pas fait l'objet d'une domestication. Cependant, l'*O.vignei* ou l'Urial, mouflon d'Afghanistan avec **58 chromosomes** participe à la constitution du mouton actuel en s'hybridant avec ce dernier. Maintenant, seulement l'*Ovis orientalis*, le mouflon oriental ou le mouflon rouge ou encore le mouflon d'Asie mineure, fait l'unanimité tant qu'ancêtre du mouton. Il vit actuellement dans le sud de la Turquie centrale, l'Arménie, l'Azerbaïdjan et le sud-est du Zagros, massif montagneux frontalier entre l'Iran et l'Irak

- **DOMESTICATION**

Elle s'est faite à **partir d'espèces d'Asie** (*Ovis orientalis*, *O. vignei* ou urial, *O. ammon* ou argali) et probablement du mouflon (*O. aries musimon*). L'argali et l'urial qui n'ont pas le même nombre de chromosomes que le mouton domestique peuvent se croiser avec lui et produisent des descendants fertiles. Il y a **2,5 millions d'années**, on trouvait déjà des moutons et des chèvres sauvages dans l'ouest de l'Asie et le sud-est de l'Europe.

Comme celle de la chèvre, la domestication du mouton est très ancienne. Elle a eu lieu dans la région du « **croissant fertile** » (Turquie, Syrie, Irak, Iran actuels). Mouton et chèvre sont ainsi les premiers animaux à avoir été domestiqués après le chien.

La domestication a été progressive et les foyers de domestication ont probablement été multiples. Un premier soupçon de domestication du mouton au nord de l'Irak, daté de **8900 av. J.-C.** Il est basé sur un taux élevé de jeunes d'après les ossements, mais sur un effectif faible. Un autre site possible est daté de **7500-6500 av. J.-C.** pour la phase dite de « **Bush Mordeh** ». Des fragments de crânes sans cornes y ont été trouvés. Mais ce seul fait peut être contesté pour prouver la domestication. Les premières chevilles de type domestique (bases osseuses des cornes) apparaissent dans la phase « **Mohamed Jaffar** » vers **6000-5000 av. J.-C.** (Meyer et al, 2003). La région et l'époque de la domestication des ovins ont été largement déterminées par le développement de différentes préconditions (Climat, la nourriture, et la culture de ces plantes ; l'augmentation de la taille des villages) rendant la chasse trop aléatoire pour nourrir toutes ces populations. Enfin la capacité des ruminants à ingérer, digérer, et transformer les herbes riches en celluloses et la paille en produits utiles à l'homme. Comme tous les ruminants le mouton peut recycler son urée en cas de régime alimentaire pauvre en protéines. Toutes ces préconditions se retrouvaient dans le Sud-ouest asiatique, ce qui explique pourquoi cette région est devenue le centre de la domestication pour de nombreuses espèces de ruminants. (Lariah et Djellil, 2017).

2. CLASSIFICATIONS

Le **mouton**, *Ovis aries*, est un animal domestique, mammifères, herbivore ruminant appartenant au genre *Ovis* (ovins) de la sous famille des Caprinés, dans la grande famille des Bovidés. Comme tous les ruminants, les moutons sont des ongulés marchant sur deux doigts (**Cetartiodactyle**). (Meyer *et al.*, 2003) .Le tableau 1 montre la classification des ovins au sein du règne animal.

Tableau1 : Classification des ovins dans le monde animal (Lannies, 1785 ; Marmet, 1971 ; Mayozer, 2002 cité par Khediri et Bendir, 2022).

Règne	Animalia
Embranchement	Chordata
Sous embranchement	Vertebra
Classe	Mammalia
Ordre	Artiodactila
Famille	Bovidae
Sous famille	Caprinae
Genre	<i>Ovis</i>
Espèce	<i>aries</i>
<p style="text-align: center;"><u>Paramètres biologiques</u></p> <p style="text-align: center;">Température Rectale (TR) = 39-40°C</p> <p style="text-align: center;">Fréquence cardiaque (FC) =70-80 Battements/Minute</p> <p style="text-align: center;">Fréquence Respiratoire (FR)=12-15 Mouvements/Minute</p> <p style="text-align: center;">Ovulation spontanée, cycle œstral discontinu, durée de cycle : 17 jours, durée de l'oestrus 2 jours. Gestation : 5mois (Villemin, 1984)</p>	

• TERMINOLOGIE

Agneau : ovin mâle ou femelle de moins de douze mois

Agneau de lait ou agnelet : Ovin non sevré, qui n'a jamais connu l'herbe, mais seulement le lait de sa mère

Agnelle : femelle de moins de douze mois

Brebis : femelle ayant agnelé.

Bélier : ovin mâle de plus de 12 mois non castré.

Mouton : ovin mâle de plus de 12 mois castré.

• DIFFERENTES REGIONS DU CORPS DU MOUTON

Dans la figure suivante les différentes régions du corps du mouton

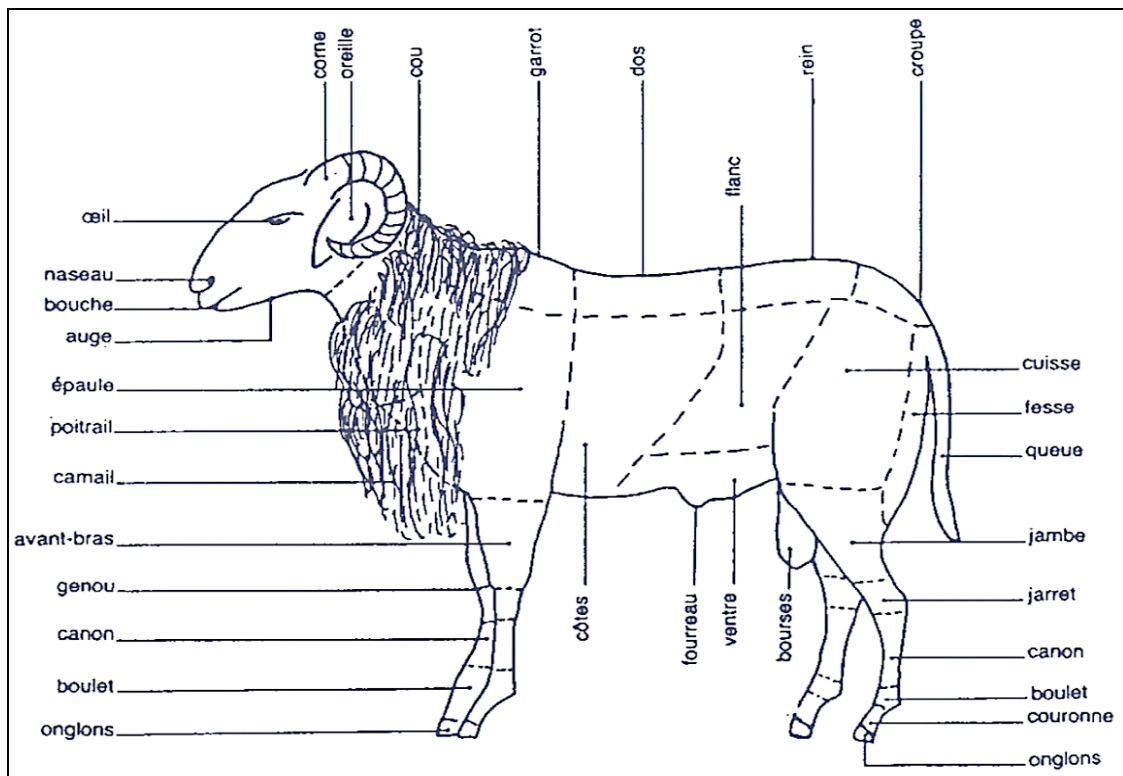


Figure 1 : Différentes régions du corps du mouton (Charray et al., 1989 cite par Boukhechem 2023).

3. ETHNOLOGIE GÉNÉRALE

Les moutons sont des **ruminants relativement petits**, qui ont le plus souvent des cornes situées sur le côté de la tête (de chaque côté au-dessus du crâne) et une toison bouclée appelée "Laine". Les moutons domestiques se distinguent de leurs cousins sauvages et de leurs ancêtres sur plusieurs points. Quelques races de **type ancestral** conservent certaines caractéristiques de leurs **cousins sauvages**, telles que la **queue courte** ou une **fourrure à poils courts** au lieu d'une toison. En fonction de la race, les ovins domestiques peuvent ne pas avoir de cornes du tout (tels les roussins), des cornes chez les deux sexes (comme chez les moutons sauvages), ou chez les mâles seulement. La plupart des races à cornes en ont une seule paire.

Un autre trait spécifique aux ovins est la grande **variation de couleur** de leur laine. Les moutons sauvages ont pour la plupart des teintes brunes. Les moutons domestiques vont du blanc au chocolat noir et peuvent même être tachetés ou pie. La sélection pour une laine blanche a commencé très tôt au début de la domestication des moutons, et la laine blanche est devenue un trait dominant qui s'est rapidement répandu. Toutefois, les moutons de couleur apparaissent à nouveau dans de nombreuses races modernes, et peuvent même apparaître comme un trait récessif chez les troupeaux de moutons blancs. Alors que les grands marchés commerciaux souhaitent avoir de la laine blanche, il existe un créneau pour les laines

de couleur, surtout dans le filage à la main. En fonction de la race, les moutons montrent une **variation importante de taille et de poids**. Leur **vitesse de croissance** et de prise de poids est un trait héréditaire qui est souvent sélectionné dans les nouvelles races de moutons. Ils mesurent entre **1 et 1,5 m** de long, queue comprise. **Les brebis** pèsent généralement entre **45 et 100 kg** alors que **les béliers** pèsent entre **45 et 160 kg**.

3.1. VARIATIONS DE LA PLASTIQUE

3.1.1. Variations de format (hétéromère)

Par format on entend la taille, ou le poids de l'animal. On distingue 3 types de format qui permettent de classer les animaux en Eumétrie, Ellipométrie, et Hypermétrie. Le tableau n°1 présente les différentes classes en fonction du format.

Tableau 2 : Les différentes classes hétérométriques (Cheik et Hamdani, 2007, cité par Ghani, 2016)

Femelle de l'espèce	Ellipométrie (eg. Hamra)		Eumétrie (eg. Mérinos)		Hypermétrie (eg. Suffolk)	
	Hauteur au Garrot (HG)	Poids	Hauteur au Garrot (HG)	Poids	Hauteur au Garrot (HG)	Poids
Ovin	/	40kg	/	50-70kg	/	80kg

Les différentes classes en fonction du format.

- Eumétrie** Les animaux qui ont un poids et une taille moyens. Chez les ovins, le mâle pèse en moyenne 75 kg et la femelle 50 kg (les races : **Mérinos, Ouled Djellal, Rembi, Southdown**).
- Hypermétrie** Ce sont les races dont le poids du mâle est supérieur ou égale à 110 kg et celui de la femelle est supérieur ou égale à 75 kg (races spécialisées dans la production de viande : **Boulonnaise, Berrichon**).
- Éllipométrie** Appelés aussi hypométries, ces races de format faible, dont le mâle pèse moins de 70kg et le poids de la femelle est inférieur à 50 kg (les races algériennes : D'men et Hamra). (Aissat, 2024)

3.1.2. CONFORMATION SELON LES PROPORTIONS

Selon les proportions on distingue : Des races longilignes. · Des races brévilignes. · Des races médiolignes. (Cheik et Hamdani, 2007 ; Laoun, 2007, cité par Ghani, 2016)

a. Les races longilignes

Ces races ont des lignes longues, plus développées en longueur qu'en largeur, haut et long. La tête est longue avec un front étroit et un chanfrein long, le cou est allongé, la poitrine est haute mais resserrée, les côtes sont plates, le bassin est long et étroit, les membres sont

longs et fins. Exemples : **Race Romanov, Race Lacune (voir photos)**. Les moutons de ce type sont aptes aux longs parcours, ils peuvent produire de la laine mais produisent peu de viande



Figure2 : Race Romanov (Anonyme1)

b. Les races brévilignes

Ces races (exemple **race Charollaise**) sont développées en largeur avec un front large, une face courte ; la tête paraît enfoncée dans la poitrine à cause de la réduction du cou, la poitrine est carrée, les membres courts, ce qui fait dire que l'animal est près de terre (ou bas sur pattes). Ces moutons sont peu disposés à la marche ; ils ont par contre de grandes aptitudes à devenir gras et à faire de la viande



Figure 3 : Race Charollaise (Anonyme1)

c. Les races médiolignes

Les races de ce type (eg. Race **Rouge de l'Ouest, Mérinos de Rambouillet**) sont des intermédiaires entre les deux types extrêmes. De **conformation moyenne**, avec une tête carrée et un front très large, ils ont des **aptitudes mixtes** et sont capables de produire de la viande en même temps qu'une toison de bonne qualité. (Cheik et Hamdani, 2007 cité par Ghani, 2016).



Figure4 : Race Rouge de l'Ouest (Meyer, 2024 ; Cirad)

3.1.3. CONFORMATION ELON LE PROFIL

La silhouette est le dessin qui indique par un simple trait le contour du mouton. L'examen des différentes silhouettes d'animaux montre que les lignes ainsi formées sont parfois droites et parfois courbes, les courbures étant tantôt convexes, tantôt concaves. On distingue ainsi trois types.

a. Le type rectiligne.

Chez un animal de ce type, toutes les lignes de la silhouette ont la même forme. Le profil du **front** et du **chanfrein** dessine **une ligne droite**, le cou rectiligne et un dos droit avec des pattes verticales et une croupe droite. Exemples : **la race Ile de France, Mérinos d'Arles** (Laoun, 2007 ; Cheik et hamdani, 2007 cité par Ghani, 2016)

b. Le type convexe.

Si le **chanfrein est busqué**, le front est convexe, les orbites sont effacées et les **oreilles sont longues** et pendantes toutes les lignes du mouton seront convexes. Le cou est alors en forme de cygne, le dos est voûté ou en « dos de carpe » et les membres sont arqués avec une croupe qui présente une saillie de l'épine dorsale et qui s'abaisse nettement de chaque côté. Exemples : **Limousine et Noire de Velay** (Laoun, 2007 ; Cheik et hamdani, 2007 cité par Ghani, 2016).

c. Le type concave.

Au contraire, un profil concave au **chanfrein retroussé**, aux oreilles qui tendent à **se dresser** et aux orbites saillantes donnera une encolure renversée. Le dos est ensellé, la croupe s'incline rapidement en arrière et les membres présentent des genoux creux et des pieds en dehors. D'une manière générale, si l'on considère la forme du chanfrein, les moutons sont presque tous convexes mais cette convexité est plus au moins accusée Exemple : **le Southdown (photo au-dessous)** (Laoun, 2007 ; Cheik et hamdani, 2007 cités par Ghani, 2016).

3.1.4. VARIATIONS DE LA PHANÉROPTIQUE

a. Couleur et Pigmentation

Il existe des races blanches (Texel, Ouled-Djellal) d'autres sont colorées noires (race Ouessant, Daraa, Noire du Velay, Noir de Thibar) ou brunes (race Solognote) ou bien avec des taches plus ou moins larges. La pigmentation plus ou moins marquée de la peau sans coloration des poils est très fréquente sur certaines races blanches.

b. Variations de la toison

- **Variation dans l'extension de la laine**

L'étendue de la surface du corps couverte par la laine varie en fonction du niveau de sélection des races sur leurs aptitudes lainières. Selon l'extension de la laine on distingue les variétés suivantes : Toison très envahissante, Toison envahissante, Toison semi envahissante (Avec toupet de laine ; Avec tête découverte), Toison non envahissante .

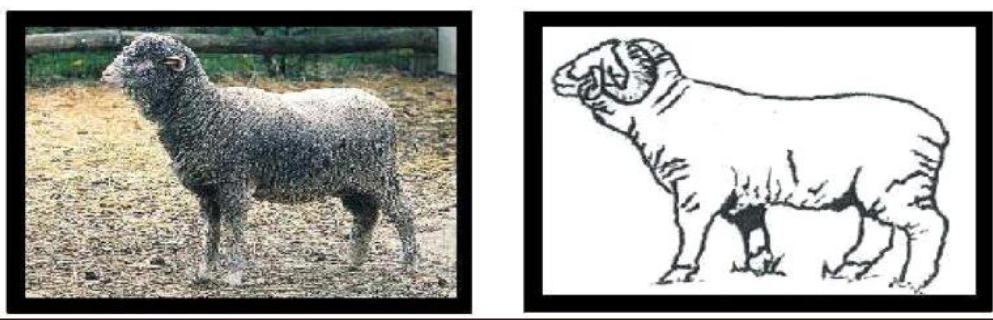


Figure 5 : Toison très envahissante chez le Mérinos de Rambouillet (Craplet et Thibier, 1984 Cite par Khedir et Bendir, 2022).

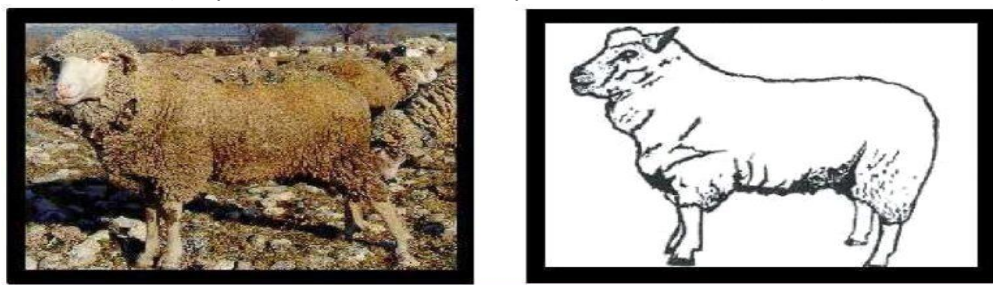


Figure 6 : Toison envahissante chez le Mérinos d'Arles (Craplet et thibier, 1984 Cite par Khedir et Bendir, 2022).

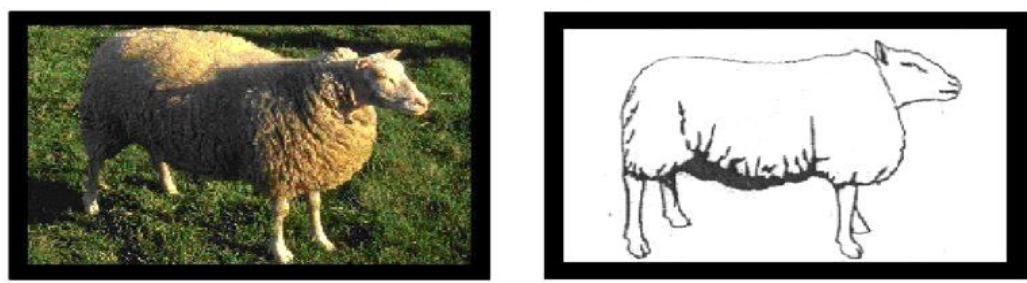


Figure 7 : Toison semi envahissante chez la race charmoise (Ouali hani,2016 Cite par Khedir et Bendir, 2022).

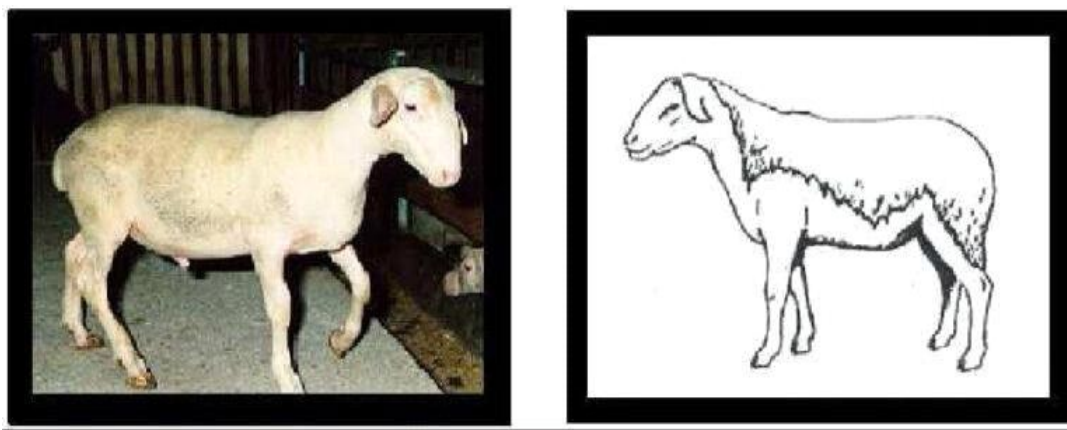


Figure 8 : Toison non envahissante chez la race Lacauze (Ouali hani, 2016 Cite par Khedir et Bendir, 2022).

3.2. VARIATIONS DE L'ÉNERGÉTIQUE

a. Production de Laine

Il est convenu que la production en matière de laine varie entre **2 et 8 kg** par toison. Chez le Mérinos par exemple elle est supérieure à 4,5 kg /toison.

b. Production de Lait

La production laitière est comprise entre **100 et 800 litres** en moyenne par lactation. Le lait de brebis est **plus énergétique** que celui de la vache (environ **1100 kcal /L vs 705 kcal /L**). Il est utilisé dans la fabrication de fromage de brebis « roquefort ».

c. Production de Viande

Il en existe 2 classes en fonction du poids de leur carcasse

- **Le mouton** : Tout animal mâle ou femelle dont l'âge est de **plus de 12 mois**, le poids de la carcasse est de **20 - 35 kg**

L'agneau : Tout animal mâle ou femelle dont l'âge est moins **de 12 mois**, le poids de la carcasse est compris entre **14 - 18 kg** (Boukhechem, 2023).

4. RACES DE MOUTONS

Selon des sources ; plus de **800** races de moutons d'élevage ont été sélectionnées pour différentes productions, mais ces nombres ne peuvent pas être vérifiés. Presque tous les moutons sont classés selon la production pour laquelle ils sont le mieux adaptés : laine, viande, lait, peau, ou une combinaison pour les races mixtes. D'autres caractéristiques sont utilisées pour classer les moutons : couleur de la face (généralement blanche ou noire),

longueur de la queue, présence ou absence de cornes, topographie de la région où la race a été développée.

4.1. MOUTONS A VIANDE

4.1.1. Southdown



Figure 9: Race Southdown (Mdcollins . 1984)

- **Origine**

L'origine de cette race est des Collines du Sussex en **Angleterre**.

- **Performances**

Ses agneaux sont nourris uniquement à l'herbe et donnent une viande très recherchée : grâce à une très bonne conformation, les pièces sont riches en viande et les gigots de qualité.

- **Sélection**

La race a longtemps été sélectionnée pour des animaux plus hauts et plus lourds, la sélection se dirige maintenant plus vers une amélioration de la conformation et de la valeur laitière.

- **Expansion**

C'est une race très ancienne, qui est aujourd'hui exploitée dans plusieurs régions françaises (Auvergne, Limousin, Poitou-Charentes).

4.1.2. Race Suffolk

- **Origine**

Les moutons Suffolk sont moutons de **grande taille**, bien conforme pour la viande à **tête noire**, sa **laine est blanche** ses **membres** sont couverts de **poil fin noir**, représentent plus de 60 % du cheptel américain, elle a été importé au Canada depuis 1888. La race Suffolk a été développée au début des années 1800 dans le Sud de l'Angleterre.

- **Sélection**

A partir de croisements entre la race **Southdown** (race terminale) et la race **Norfolk à cornes** (pratiquement disparue de nos jours).

- **Performances**

Performance de de croissance supérieure de cette race ainsi que la qualité de carcasse largement reconnue en font désormais l'une des races les plus populaires dans le marché de l'agneau lourd. Poids de male adulte **115-150 kg** et la femelle entre **80-115kg**

- **Expansion**

Race très ancienne, qui est aujourd'hui exploitée dans de nombreuses régions (Françaises, Américaine, Angleterre et Canadienne)



Figure 10 : Race Suffolk (Anonyme1).

4.1.2. Race Berrichonne

a. Origine

Est une race ovine **française** ancienne originaire du Berry

b. Sélection

Issue de populations de moutons locales qui ont pu être croisés au 18^e siècle avec des animaux **Mérinos**, et ont ensuite été croisés avec des races anglaises au 19^e siècle pour améliorer leurs aptitudes bouchères, on a 2 types suite au croisement avec la race **Ile de France** dans deux régions différentes. Le berrichon du cher est un bon marcheur sa toison est Moyenne, il peut servir à des croisements pour apporter a d'autres races la faculté de faire de long parcours. Le Berrichon de l'Indre est moins intéressant.

c. Performances

Croissance rapide des agneaux, **350 g de GMQ**. Les agneaux sont abattus entre **100 et 130 jrs** à **35 – 40 Kg** (Anonyme1, Villemin, 1984)



Figure 11 : Race Berrichonne (Anonyme1)

4.1.3. Race Hampshire

- **Origine**

C'est une race ovine originaire d'Angleterre de bonne taille a **laine blanche** sauf la **tête et les membres** qui sont **noirs**.

- **Sélection**

Elle est issue de croisements entre des moutons **Southdowns** et diverses autres races de **moutons blancs cornus anglaise**

- **Performances**

Est une race bien conforme à la viande. Les agneaux sont globalement précoces, combinant de fortes performances de croissance (**GMQ= 350 g / j**) et un faible indice de consommation IC. S'ils sont abattus assez tôt, vers 16 à 18 kg, ils ne présentent que peu de gras et ont un rendement carcasse de 50 %. La viande a la réputation d'être savoureuse

- **Expansion**

Le mouton Hampshire est bien répandu dans toute l'Angleterre. Il s'est également bien développé aux USA, En France, Les mâles sont utilisés en croisement dans tout le pays. L'Hampshire est également exporté dans toute L'Europe, en Afrique du Sud, au Brésil , ou encore aux Antilles (Anonyme1, Villemin, 1984)



Figure 12 : Race Hampshire (Anonyme 1).

4.2. RACES LAITIÈRES

4.2.1. Race Lacaune

- **Origine**

Importante race française formée par la fusion en une seule fois des nombreuses **racres anciennes du centre de la France** (Camarés, Larzc, Lauragaise, Ségala).

- **Performances**

Sa laine est peu abondante mais assez fine. La brebis est une bonne laitière, on utilise son lait pour fabriquer du fromage « **Roque-fort** ».



Figure 13 : Race Lacaune (Deviers Fabien, 2007)

4.2.2. Race Basco-béarnaise

- **Origine**

Race ovine française originaire de Pyrénées Atlantique présente dans le **Haut-Béarn** et au **Pays basque**

- **Sélection**

Son histoire ancienne est celle de plusieurs sous-races ou types valléens locaux. Les races basque et béarnaise, génétiquement proches, ont fusionné pour donner la basco-béarnaise qui sera reconnue officiellement dans les années 1930 (Babo, 2000). La race possède un registre généalogique (flock-book) depuis 1975.

- **Caractéristiques et performances**

Race de **grande taille, convexe**, **HG= 75 cm** & Poids de **55 kg** (la brebis), **HG= 90 cm** & **80 kg** pour le bélier. **Toison blanche, Peau Froment roux**, Est une race bien conforme à la viande. Production laitière moyenne est de **180L / 145J** avec un taux de **MG de 7,42 %** et un **taux protéique de 5,39 %**.

- **Expansion**

A Basco-Béarnaise est élevée dans la partie béarnaise la chaîne des Pyrénées et en Haut Soul dans le Pays basque français.



Figure 14 : Race Basco-béarnaise (Anonyme 2)

4.2.3. Race Frisonne

- **Origine**

C'est une race laitière de la région du **Frise** petite province **néerlandaise**.

- **Sélection**

Elle est Originaires des régions du **littoral de la mer du nord** il y a 3 variétés. Les moutons de la Frise orientale ont été élevés au 19^{ème} siècle dans la petite province néerlandaise de **Frise**, située au **nord-est de l'Allemagne**, sur les rives de la mer du Nord. Au fil du temps, il s'est répandu dans les pays européens voisins et, à la fin du 20^{ème} siècle, il a été introduit en Amérique du Nord.

- **Performances**

C'est une excellente laitière, La prise de poids quotidienne moyenne (GMQ=e **300 g**) et, en cas d'engraissement intensif, elle atteint 500 g. À l'âge d'un an, un agneau pèse entre 80 et 90 kg. Pour une période de lactation, **400 - 600** litres de lait sont obtenus par une brebis. Sa teneur en **matières grasses** est proche de **7 %** et sa teneur en **protéines** est de **5 %**. Les moutons de race pure sont utilisés dans le sens laitier.



Figure 15 : Race Frisonne (Lernender, 2006)

4.3. RACES CLASSÉES SELON LEUR TYPE DE LAINE

4.3.1. Race Merinoise

- **Origine**

Elle est d'origine espagnole, élevée pour sa toison de très grande finesse de brin

- **Sélection**

Il y a 3 variétés : **Rambouillet**, **Mérinois précoce** et **Mérinois d'Aries**, il existe encore d'autres variétés locales : Soissonais, Chatillonnais...ect. Cette race possède un Flock-Book. Pour améliorer les performances d'autres races. Par exemple : la race américaine Columbia a été développée en croisant des béliers Lincoln (une race à longue laine) avec les brebis Mérinois de Rambouillet à la laine fine.

- **Performance**

Parmi les races à laine ayant une laine dense et bouclée très appréciée des utilisateurs. Les races à laine longue sont les plus grandes, mais elles ont généralement une vitesse de croissance réduite. Pour le poids de la toison selon la variété on en a: Rambouillet (peut atteindre 5kg), Mérinois précoce et Mérinois d'Ariès entre 3-4kg), Mérinois précoce (entre 4-5kg).



Figure 16 : Race Merinoise (Anonyme1)

4.4. RACES LOCALES

L'Algérie compte 20 millions de têtes ovines dont 8 races caractérisées par une rusticité remarquable adaptées à leur milieu respectif : Ouled Djellal(Blanche), Rembi, Hamra, Berbère, D'Man, Sidaou(Targuia), Tazegzawt (Ham Bleu), Srandi (Moula, 2018). Il y a des races principales et des races secondaires (Serai, 2023). Selon Djaout (2017) il y a 12 races en total, il rajoute quatre races secondaires (Barbarine, Tâadmit, Ifilène, et Darâa)

4.4.1. RACES PRINCIPALES

Les « races » principales : Ouled-Djellal, Hamra, Rembi et Taâdmit. (Serai, 2023)

a. Race Ouled Djellal (Arabe blanche ; Algerian Arabe breed)



Figure 17 : Race ouled djellel (Djaout, 2017)

- **Variétés élevées en Algérie**

- Variété de Laghouat, Chellela, Taguine (Oued Touil), Boghari : c'est le type le plus petit de taille et à laine très fine.
- Variété de Houdna – Ouled Nail – Djelfa – Sidi Aissa – Bousaada – M'sila – sétif – Ain mlila – Ain Beida : c'est le type le plus lourd, il se rapproche de la race Ile de France.

- Variété de Ouled Djellal – Zibans – Biskra – Tougourt : c'est un mouton longiligne, haut sur des pattes adaptées au grand nomadisme; c'est le type du mouton marcheur.

- **Berceau de la race**

C'est une zone allant de l'Oued Touil (Laghouat – Chellala) à la frontière Tunisienne.

- **Caractéristiques**

C'est la plus importante race en terme effectif, c'est une race entièrement **blanche**, à laine et à queue fines, à **taille haute**, à pattes longues, puissantes, aptes à la marche. L'âge de la puberté des brebis est de 8 à 10 mois, et la première mise bas à l'âge de 15 mois, sa fertilité est de 85% (Chellig, 1992).

Couleur : Blanche sur l'ensemble du corps. La couleur paille clair existe cependant chez quelques moutons (brebis Safra).

Laine: Couvre tout le corps jusqu'aux genoux et aux jarrets pour les variétés du Hodna et de Chellala. Le ventre et le dessous du cou sont nus pour une majorité des bêtes de la variété Ouled Djellal.

Cornes : Moyennes spiralées, absentes chez la brebis, sauf quelques exceptions surtout chez la variété Ouled Djellal.

Forme : Bien proportionnée, taille élevée, la hauteur est égale à la longueur.

Oreilles : Tombantes moyennes, placées en haut de la tête.

Queue : Fine, de longueur **moyenne**.

Tableau 3 : Mensuration du corps des trois variétés de la race ouled djellal (Chellig, 1992)

Races	Mesures	Bélier	Brebis
Laghouat, Chellala, Taguine, Bougari	Poids (Kilogramme)	73	47
	Hauteur (mètre)	0,75	0,7
Hodna	Poids (Kilogramme)	82	57
	Hauteur (mètre)	0,82	0,74
Ouled Djellal	Poids (Kilogramme)	68	48
	Hauteur (mètre)	0,8	0,7

b. Race Hamra (Béni-Iguil or Deghma, Breed)



Figure 18 : Race Hamra (Djaout, 2017)

- **Origine**

La race **Béni-Iguil** dite **Hamra** est une race berbère dont l'aire géographique va du chott chergui à la frontière Marocaine. Elle couvre également tout le haut Atlas marocain chez la tribu des Béni-Iguil d'où elle tire son nom. C'est la deuxième race d'Algérie par son effectif. C'est la meilleure race à viande en raison de la finesse de son ossature et de la rondeur de ses lignes (Gigots et cotes). C'est une race **de petite taille** à ossature fine et aux formes arrondies. **La tête et les pattes sont rouge acajou foncé, la toison est blanche et tassée.** La brebis devient pubère à l'âge de 12 mois, et leur première mise bas a lieu à l'âge de 18 à 20 mois (Chellig, 1992).

- **Variétés élevées en Algérie**

- Variété de **El-Bayed – Mecheria** : de couleur acajou foncé.
- Variété de **El-Aricha – Sbdou** : de couleur acajou presque noir c'est la variété la plus préférée.
- Variété de **chott chergui** : de couleur acajou clair.

- **Berceau de la race** En Algérie, du chott chergui à la frontière marocaine.

- **Caractères physiques**

Couleur : La peau est brune, les muqueuses noires, la tête et les pattes sont brunes, rouge foncé, presque noir. La laine est blanche au jarre brun roux.

Cornes : Spiralées, moyennes.

Oreilles : Moyennes, pendantes.

Profil : Convexe, busqué.

Queue : Fine, longueur moyenne.

Conformation : Corps petit, gigot court et rond le squelette est fin.

Les mensurations du corps de la race Hamra sont rapportées dans le tableau n°04.

Tableau 4 : Mensuration du corps de la race Béni-Iguil (Chellig,1992)

Mesures	Bélier	Brebis
Hauteur (mètre)	0,76	0,67
Longueur (mètre)	0,71	0,70
Profondeur (mètre)	0,36	0,27
Poids (Kilogramme)	71	40

c. Race Rumbi(Rumbi or Chagra Sheep)



Figure 19 : Race Rumbi (Cité par Serai,2023)

- **Origine**

La race **Rumbi** a été toujours désignée comme une race issue d'un croisement entre le Mouflon (Laroui) du Djbel amour et la race Ouled-Djellal, parce qu'elle a la conformation de la Ouled-Djellal et la couleur du Mouflon, elle a également des cornes énorme (Chellig, 1992).

Berceau de la race Son berceau s'étend de l'Oued Taouil à l'Est, au chott chergui à l'Ouest.

Lieu de distribution La race se localise principalement dans : Tiaret, Souguer, Aflou, DjebelAmour, Djebel Nador et Khenchla.

- **Caractéristiques de la race Rumbi**

La race Rumbi a les mêmes caractéristiques que la race Ouled Djellal sauf la couleur des membres et de la tête qui **est fauve**. La brebis atteint la puberté à l'âge de 12 mois, et leur première mise basse se fait à l'âge de 17 à 18 mois (Chellig, 1992).

Couleur : Pigmentée de brun mais la laine est blanche.

Cornes : Spirales, massives, les oreilles moyennes tombantes.

Profil : Mince et moyen.

Les mensurations du corps sont rapportées dans le tableau suivant.

Tableau 5 : Mensuration du corps de la race Rumbi (Chellig, 1992)

Mesures	Bélier	Brebis
Hauteur (mètre)	0,77	0,71
Longueur (mètre)	0,81	0,76
Profondeur (mètre)	0,38	0,33
Poids (Kilogramme)	80	62

- **Variétés élevées en Algérie** Ils existent deux types de variétés Rumbi suivant l'adaptation aux pâtures :

➤ **Rumbi de Djebel Amour**

C'est une Rumbi de montagne (Aflou), plus massif, très charpentée, à cornes massives plus lourdes, ressemble au mouflon. Couleur brun claire, adaptée aux pâtures ligneuses broussailleuse des montagnes.

➤ **Rumbi de Souguer**

C'est une Rumbi de la steppe (du Djebel Nador) plus fine, plus petite se rapproche de la race Ouled Djellal. Elle utilise très bien les pâtures steppiques de Chih du Djebel Nador (Souguer). Sa couleur est plus foncée que celle de premier type de montagnes.

Milieu naturel

Le mouton Rumbi est un animal bien adapté à la marche, capable de parcourir de grandes distances dans le système de transhumance. Il s'adapte, surtout sur les sols rocaillieux sec et maigre, sol de montagne de l'Atlas saharien, dans un climat chaud et sec en été, froid et humide en hiver (Chellig, 1992).

Puberté

La puberté se manifeste à l'âge de 10 à 11 mois chez l'agnelle. L'apparition des premières chaleurs chez les agnelles ne signifie pas pour autant qu'elles puissent être fécondé ; il faut qu'elles atteignent 65 à 75% de leur poids adulte. L'âge minimum à la première saillie est de 17 à 18 mois. A cet âge l'agnelle pèse entre 26 et 30kg ce qui correspond aux environs des 2/3 du poids adulte (Chellig, 1992).

d. La race Taâdmit(Taâdmit Sheep)

- **Origine**

Elle a pour origine génétique un croisement entre le **Mérinos** de l'Est et une **race autochtone de la région de Djelfa**. Ce croisement a été entrepris dès les années 1860 à la station expérimentale de Taâdmit, d'où son appellation. Ce croisement avait comme objectif principal l'amélioration des aptitudes lainières de la race Ouled-Djellal (Chellig, 1992).

- **Berceau de distribution**

La race Taâdmit qui était exploitée dans la région centre de la steppe algérienne ne présente actuellement que quelques centaines d'animaux au niveau de la wilaya de Djelfa surtout au niveau de la région de Taâdmit et un noyau de troupeau au niveau de la Station de recherche INRAA de Hmadna (wilaya de Relizane). Elle est entrain d'être remplacée essentiellement par la race Ouled-Djellal. Créée dans un but d'améliorer la production de la laine, il n'en est rien actuellement ; probablement à cause de la forte consanguinité qui sévit au sein du troupeau.

- **Caractéristiques**

Cette race se caractérise par une **tête blanche** avec un **profil busqué** et des cornes volumineuses chez le mâle, un corps long. L'animal est haut sur pattes, la toison est étendue, recouvrant le front et descendant jusqu'aux jarrets et parfois jusqu'aux genoux. La laine est superfine à fine. La queue est longue (Djaout,2017).



Figure20 : Race Taâdmit(Djaout,2017)

4.4.2. Races secondaires

Elles sont représentées par les races **D'men(D'man)**, **Barbarine**, **berbère (Laine et Targuia (Sidaou)**.

a. D'men(D'men breed)



Figure 21 : Race D'men avec 3 variétés tricolore, brun et noire (Djaout, 2017)

- **Origine**

Cette race saharienne réponde des Oasis de l'Ouest Algérien ; se caractérise par une laine grossière couvrant le haut du corps et à queue fine.

- **Caractéristiques**

Cette race est Caractérisée par sa prolificité élevée(200%), L'animal D'man est de **petite taille** et d'un squelette fin ; à tête fine, étroite, à profil **busqué**, un cou long et mince où l'absence de pendeloques, la présence d'une tâche blanche sur le front des animaux avec et la queue longue à bout blanc sont les caractères dominants chez la race D'man (Djaout, 2017)

Zones de distribution Le D'men Algérien est réponde à Bechar, la Saoura, Gourara, El-Goléa.

Tableau 6 : Mensuration du corps de la race D'men (Chellig, 1992)

Mesures	Bélier	Brebis
Hauteur (mètre)	0,75	0,60
Longueur(mètre)	0,74	0,64
Profondeur(mètre)	0,34	0,32
Poids (Kilogramme)	46	37

b. Berbère à laine Zoulaï (The berber Sheep)



Figure 22 : Race Berbère (Djaout, 2017)

- **Origine**

C'est une race des montagnes de Tell (Atlas – Tellien),

- **Caractéristiques**

De **petite taille, blanche brillant** (Azoulai). Comparable à celle de Beni-ighil sauf que la laine est mécheuse.

Zone de distribution Chaîne montagneuse du Nord de l'Algérie, Souk-Ahras, Maghnia, Tlemcen, Jijel, Dahra, Ouarsenis, Montagne de Tiaret.

Tableau 7 : Mensuration de la race Berbère à laine Zouali

Mesures	Bélier	Brebis
Hauteur (mètre)	0,65	0,60
Longueur(mètre)	0,70	0,64
Profondeur(mètre)	0,37	0,38
Poids (Kilogramme)	45	35

c. Race Barbarine (mouton d'Oued Souf ; The barbarine breed)



Figure 23 : Race Barbarine (Djaout, 2017)

- **Origine**

C'est un mouton barbarian à queue grosse, son effectif est de 50.000 têtes. Zones de distribution : Est de l'Algérie, Est de l'Oued R'ir et dans les régions Frontières de la Tunisie.

- **Caractéristiques**

Les mensurations du corps sont rapportées dans le tableau n° 07.

Tableau 8 : Mensurations du corps de la race barbarine (Chellig, 1992)

Mesures	Bélier	Brebis
Hauteur (mètre)	0,70	0,64
Longueur(mètre)	0,66	0,65
Profondeur(mètre)	0,32	0,29
Poids (Kilogramme)	45	35

d. Race Targui-Sidaou (Targui breed)



Figure 23 : Race Targui-Sidaou (Chekal cite par Djaout, 2017)

- **Origine**

Cette race s'appelle Targuia parce qu'elle est élevée par les Touareges qui vivent et nomadisent au Sahara entre le Fessa en Libye, le Niger et le Sud Algérien au Hoggar- Tassli.

- **Caractère de la race** Le corps est couvert de poils, et non de laine, la queue est longue et fine.

Berceau de la race Il semble que l'origine de la race Targuia soit le soudan (le Sahel).

- **Caractéristiques**

Les mensurations du corps sont rapportées dans le tableau n° 08.
Tableau 9 : Mensurations du corps de la race Tergui (Chellig, 1992).

Mesures	Bélier	Brebis
Hauteur (mètre)	0,77	0,76
Longueur(mètre)	0,76	0,64
Profondeur(mètre)	0,33	0,32
Poids (Kilogramme)	41	33

e. La race Srandi ou Sordi ou Sardi (Srandi breed)

- **Origine**

La race Srandi avec son homologue Sardi du Maroc, la race Ripollesa de l'Espagne et la race française Causses-du-Lot, existe sur le territoire algérien, avec un effectif assez important dans les régions à proximité des frontières algéro-marocaines, son origine n'est pas vraiment définie.

- **Caractéristiques**

Cette race est très convoitée par les éleveurs et les citoyens dans cette région particulièrement au moment de l'Aïd al- Adha.

Elle présente une tête blanche dépourvue de laine avec des tâches noires autour des yeux, du museau, des extrémités des oreilles, des pattes et au niveau des articulations (genoux et jarrets). Ce phénotype lui confère l'appellation de « race à lunettes ». (Chikhi et Boujenane, 2005)

Le chanfrein est légèrement busqué chez le mâle, rectiligne chez la femelle. Les cornes absentes chez la femelle et présentes chez le mâle mais avec une taille moins importante que celles de la race Sardi du Maroc. La laine est fermée à semi fermée. La hauteur au garrot de ces animaux varie de 70cm à 80cm avec un poids corporel de 50 à 70Kg. La queue des animaux est moyenne ou courte c'est le principal caractère qui différencie entre la Srandi de l'Algérie et celle du Maroc où cette dernière a une queue longue (Boujenane, 1999 ; Boukhliq, 2002 ; MADRPM/DERD, 2007 ; Chikhi et Boujenane 2005)

Il existe 3 variétés :

- Variété qui a des **lunettes** noires et des **tâches noires** autour du museau et des extrémités des oreilles et des pattes (c'est le type même du Maroc avec une queue moyenne ou courte).
- Variété qui a les mêmes caractères que la première variété sauf que la

couleur des tâches est **marronne**, ces tâches de couleur marron sont considérées comme des caractères éliminatoires pour la race Sardi marocaine.

- Variété qui a des tâches noires étendues autour des yeux, ces tâches couvrent presque la totalité de la tête, avec des pigmentations noires autour des extrémités des oreilles et des pattes.



Figure24 : Race Srandi (Djaout et Rabhi, 2015)

f. Race Darâa (Noire ; Black breed)

- **Origine**

Cette race existe dans tout le territoire algérien mais à de faibles effectifs, elle se trouve dans les troupeaux avec les autres « races », elle ressemble beaucoup à la race française Noire du Velay, la race tunisienne Noire de Thibar et à une variété de la race D'man. On estime son effectif entre 02 et 05 % du cheptel.

- **Caractéristiques**

Elle est caractérisée par une tête et des membres entièrement noirs (d'où son nom Darâa) avec **une laine** fermée ou semi fermée de **couleur marron**. La laine de cette race est utilisée pour la fabrication du Bernousse. La tête est courte et fine, le chanfrein est **rectiligne**, les membres sont fins, la queue est moyenne ou longues, les cornes sont absentes chez les femelles mais elles peuvent exister chez les mâles.



Figure 25 : Race Daraa (DJaout et Rabhi, 2015)

REFERENCES

1. Anonyme 1 : Génétique Ovine et Développement - Sheep Genetics and Development GOEDE. url: Geode UK (geodesheep.com) visite le 8/8/2024
2. Anonyme 2: Uklahoma University, Department of animal sciences. <http://www.ansi.okstate.edu/breeds/sheep/>
3. Aissat S.2024.Polycopié. Ethnologie ovine.Université Ibn Khaldoune Tiaret.44p
4. Babo. D. 2000 : Races Ovines et Caprines Françaises - Editions France Agricole.
5. Deviers. Fabien 2007 : Brebis Lacaune. Jpg. Photographie personnelle. CC BY-SA 3.0. Date de création : 20 mai 2007.Téléversé : 3 octobre 2007
6. Khediri S., Bendir R. 2022 : Etude comparative des caractéristiques morphologiques de la race ovine. Thèse de Master. Université de Larbi Tébessi –TébessaFaculté des Sciences Exactes et des Sciences de la Nature et de la Vie Département : Biologie des êtres vivants .72p.
7. Boukhchem S.2023: Ethnologie speciale ovine. Cours Institut vétérinaire. Université Frères Mentouri Constantine 1.
8. Cameron J., Moler R.2008: Des visions différentes objectifs communs, la qualité génétique. *Ovin Auebec*.1-5. Centre d'expertise en productions ovine Québec
9. Chellig R, 1992 : les races ovines en Algérie, éditions OPU, Algiers, 80 p.
10. Djaout A., Afri-Bouzebda F., Chekal F., El-Bouyahiaoui R., Rabhi A., Boubekeur A., Benidir M., Ameer A., Gaouar S.B.S.2017: Etat de la biodiversite des « races » ovines algeriennes. (En.State of Biodiversity of Algerian breeds sheep).Genetic and biodiversity journal 2017.Vol (1): 11-26.
11. Ghani A. 2016 : Etudes de quelques caractéristiques morphologiques des ovins. Race Hamra. Master En sciences agronomiques. Faculté des sciences de de la nature et de la vie Université Abdelhamid Ibn Badis. Mostaganem.
12. Haj Cherif A., Benarbia A.2013 : Caractérisations des ovins en Algérie. Projet de fin d'études pour obtenir le Diplôme de docteur vétérinaire. Institut vétérinaire. Université de Tiaret. 66p.
13. Linnaeus, C. 1758-01-01. Systema Naturæ per Regna Tria Naturæ, Secundum Classes, Ordines, Genera, Species, cum Characteribus, Differentiis, Synonymis, Locis. Tomus I. Editio Decima, Reformata. Laurentii Salvii, Stockholm, 823 pp.
14. Lariah A. Djellil DE. 2017 : Les races ovines en Algerie Mémoire de Docteur vétérinaire. Institut vétérinaire de Tiaret.91p.
15. Lernender Ewig 2006: CC BY-SA 3.0. Fichier : Ostfriesische milchschafe.jpg.Date de création : 3 décembre 2006 (date de téléversement originale) (Texte original : 24. August 2006)
16. Mason, IL. 1996. A World Dictionary of Livestock Breeds, Types and Varieties. Forth Edition. C.A.B International. 273 pp.
17. Meyer C., Faye B., Carembe H. 2003 : Guide de lelevage du mouton méditerranéen et tropical. (Cirad-emvt) de « Cirad, 2002. Mémento de l'Agronome. Cirad/Gret/Ministère des Affaires Etrangères, ed. ». France. 145p.
18. Mdcollins I. 1984 : South down Shepp. Great Yorkshire Show.CC BY-SA 3.0. Fichier : Southdown2.jpg.Date de création : 12 juillet 2007.Téléversé : 30 juillet 2007.

19. Moula N.2018 : Elevage ovine n Algerie situation IX Seminaire International de médecine vétérinaire. Filière ovine en Algérie et en Maghreb. Enjeux et stratégie d’avenir
20. Serai M. 2023 : Caractérisation phénotypique des populations ovines dans la région de l’Ouarsenis Arabe Blanche. Mémoire de Master. Université de Tissemsilet. Faculté des Sciences et de la Technologie Département des Sciences de la Nature et de la Vie.73p
21. Villemin M. 1984 : Dictionnaire des termes vétérinaires et zootechniques. Ed. Vigot. 1984.470p.