

LA CASTRATION CHEZ LE CHAT ET LE CHIEN



DÉFINITION



- L'ablation chirurgicale des deux testicules, soit l'élimination anatomique (chirurgicale) ou fonctionnelle (chimique) de ces organes.
- Il est important de faire une distinction claire entre la castration et la stérilisation.
- La stérilisation consiste à éliminer la capacité de reproduction.
- Elle peut impliquer une intervention chirurgicale, un traitement chimique, une thérapie immunologique ou même une action toxique.
- Cependant, la méthode de stérilisation la plus courante est la castration, qui présente une efficacité de 100%.

INDICATIONS



- Eviter une surpopulation locale de chats
- Problème comportemental du chat mâle, tel que le marquage territorial par griffades ou par miction
- Prévenir les fugues, conduisant parfois à des accidents de voie publique ou bien à des bagarres
- Réduire le risque de tumeur testiculaire, en particulier les sertolinomes
- Réduire la transmission des maladies surtout virales

CONTRES INDICATIONS



- Maladies générales
- Supporter l'anesthésie
- Age de l'animal (Etats Unis:sept semaines, Europe:6 mois)



- La castration augmente le risque de développer des lithiases urinaires
- la castration diminue les besoins énergétiques de l'animal tout en modifiant leur prise alimentaire (30% de besoins énergétique en moins pour une prise alimentaire supérieure de 26% chez le mâle=l'obésité.
- Il est donc primordial de diminuer l'apport énergétique de la ration après castration et de bien surveiller la courbe de poids de l'animal.

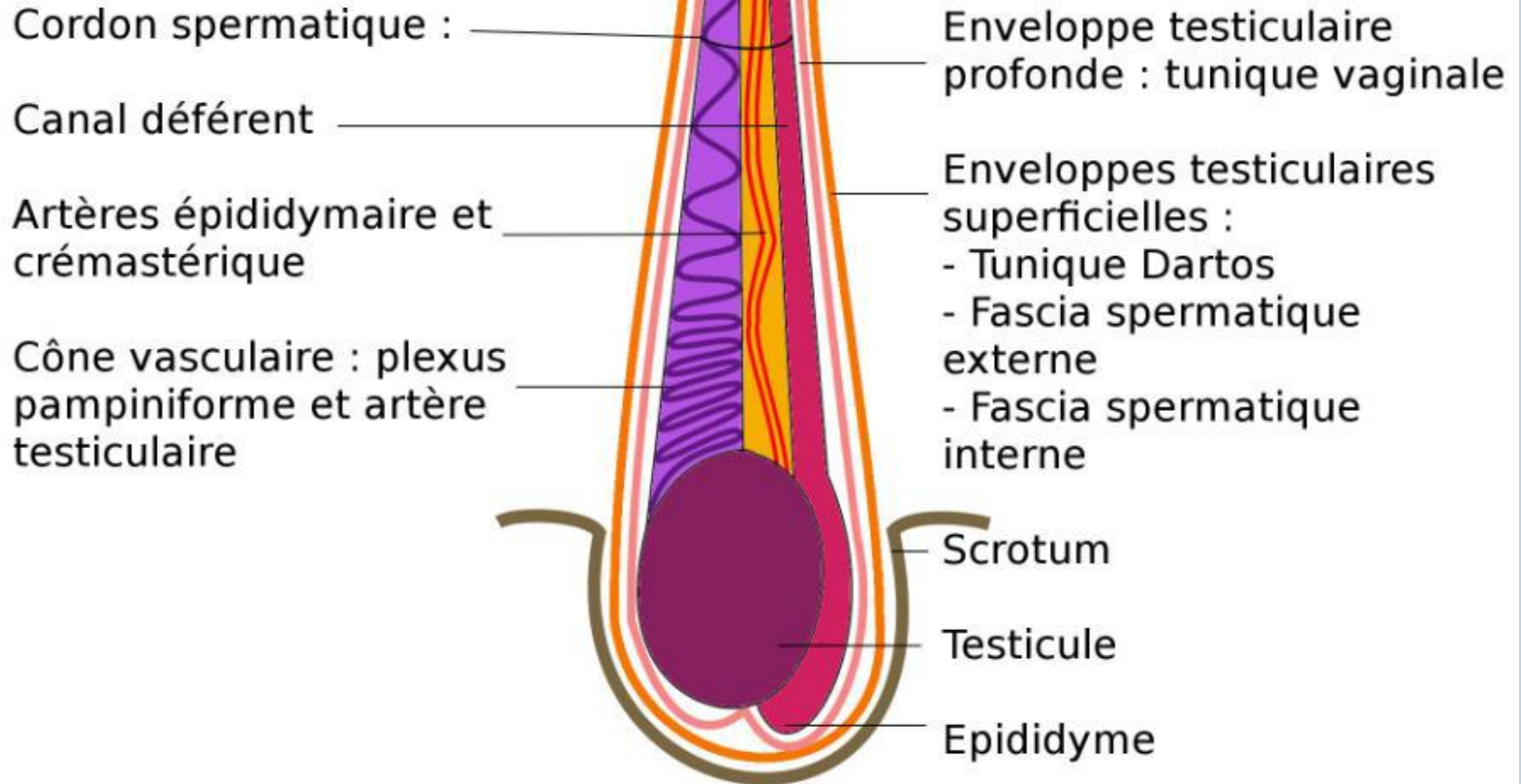
RAPPELS ANATOMIQUES



- Il existe des différences anatomiques entre le chat et le chien
- Chat : le scrotum est situé sous l'anus et présente une densité de poils supérieure à celle du chien, les testicules sont positionnés caudalement, le pénis se dirige vers l'arrière en état de repos et son ouverture se trouve en face ventrale du scrotum.
- Chien : le scrotum est situé en dessous du périnée, le pénis se dirige vers le crâne, au niveau de la face ventrale de l'abdomen.



RAPPELS ANATOMIQUES

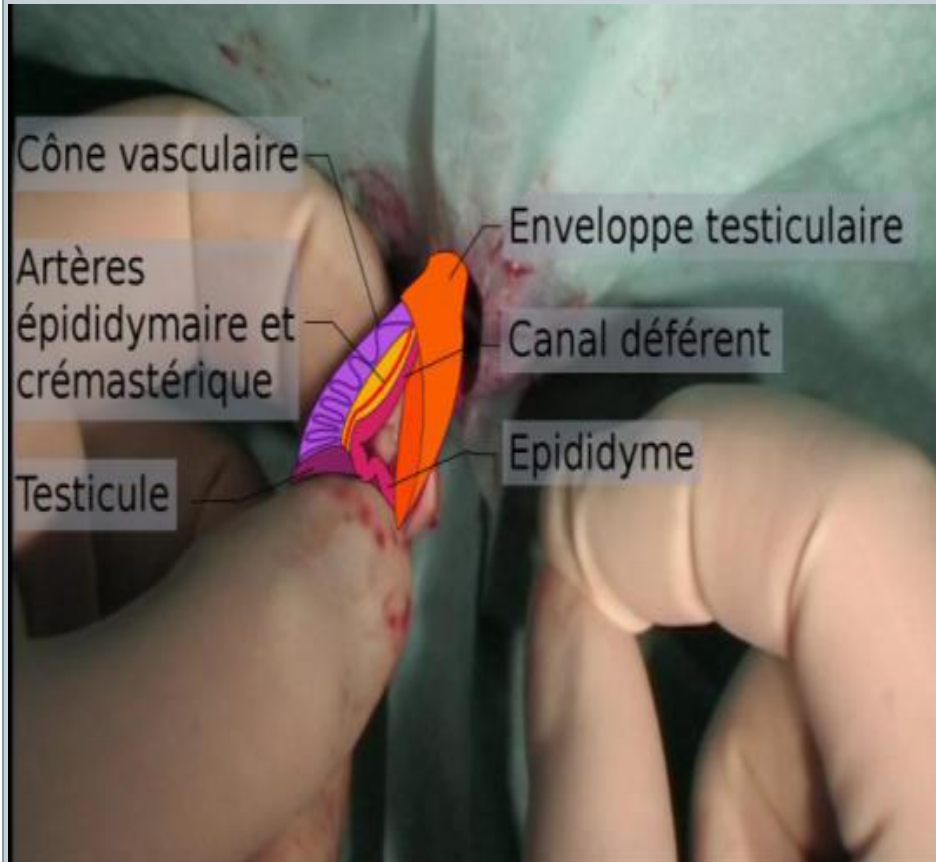


Représentation schématique de l'anatomie du testicule et de ses enveloppes

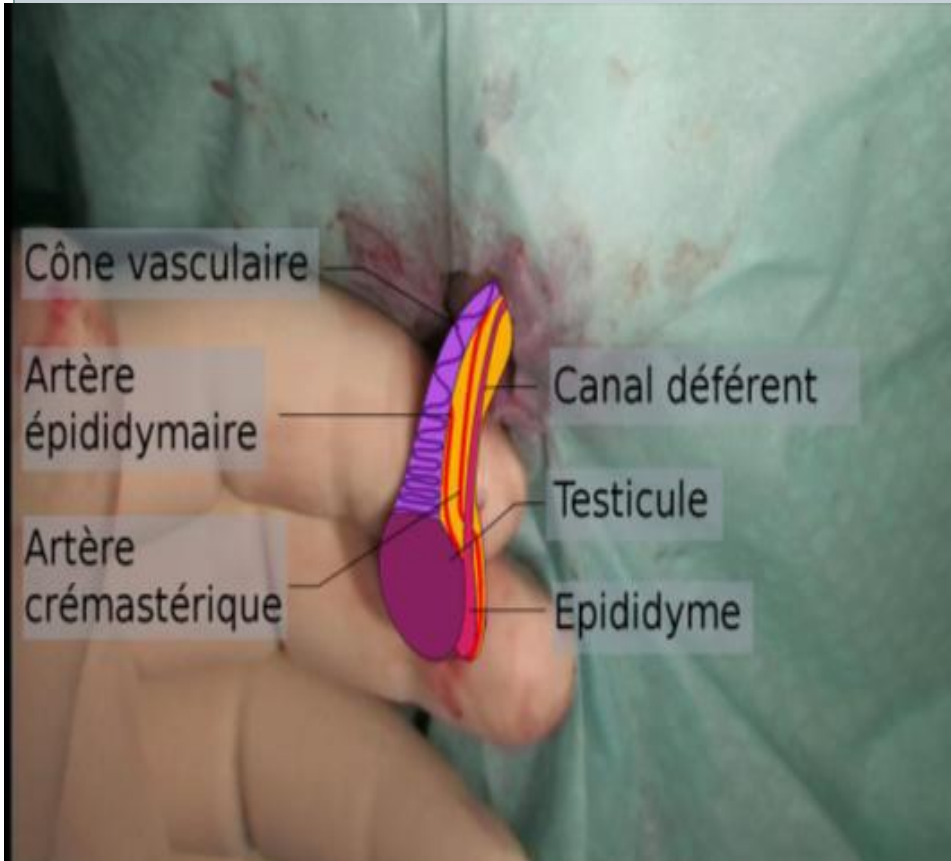


- Les testicules sont recouverts d'enveloppes testiculaires et du scrotum qu'il faudra inciser
- Une fois le testicule extériorisé, les enveloppes sont détachées et l'épididyme et le cordon vasculaire sont identifiés

RAPPELS ANATOMIQUES



RAPPELS ANATOMIQUES



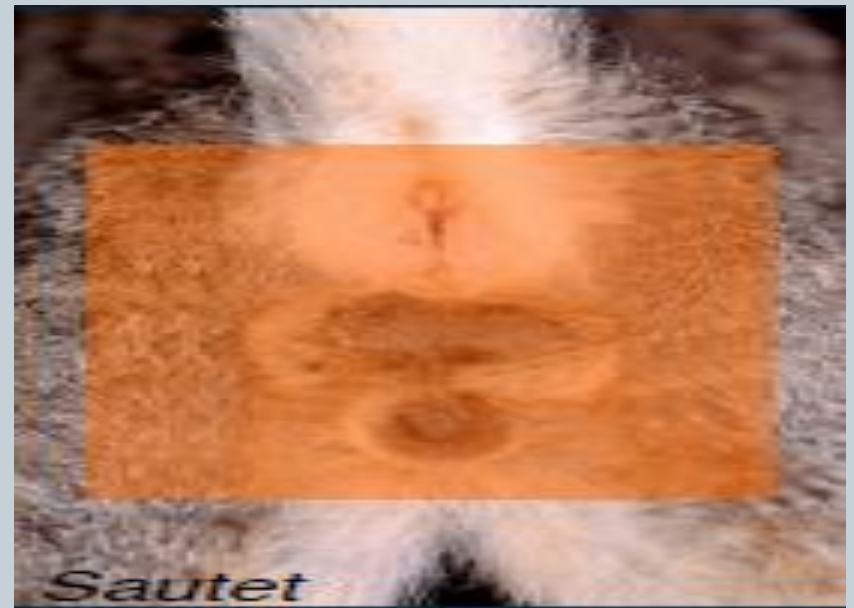
PREPARATION DE L'ANIMAL



- réalisés un examen clinique attentif de l'animal
- Une diète hydrique de douze heures
- le scrotum préparé au préalable soit par tonte soit par épilation.
- L'animal peut être positionné de trois façons



- - Vérifier le sexe et la position testiculaire
- - Tonte





- Si le vétérinaire est tout seul, le chat est placé en décubitus ventral, les pattes arrières pendantes le long de la table et la queue relevée.
- Si une aide est disponible, on place le chat en décubitus dorsal, l'aide tenant une paire de pattes (droites et gauches) dans chaque main.

PREPARATION DE L'ANIMAL



Positionnement dorsal

PREPARATION DE L'ANIMAL



Positionnement ventral

PREPARATION DE L'ANIMAL



Positionnement latéral

LES INSTRUMENTS EMPLOYES



- une trousse chirurgicale de base (manche de bistouri, 2 pinces pour les torsions et l'hémostase...), des compresses stériles.
- Pour les sutures, on utilisera des fils résorbables mono-filaments ou tressés (décimale 1-2).

LES INSTRUMENTS EMPLOYES



incision du scrotum,
des enveloppes testiculaires. Section des
cordons
spermatiques





Orchiectomie scrotale Chez le chat

TEMPS OPERATOIRE



- Désinfection de la zone opératoire
- Mise en place du champ opératoire



Temps préliminaire



- la base du scrotum est saisi entre le pouce et l'index et on le tend bien.
- Puis on incise le scrotum sur chaque testicule (soit deux incisions)
- Incision scrotale dorso-ventrale (1 cm)

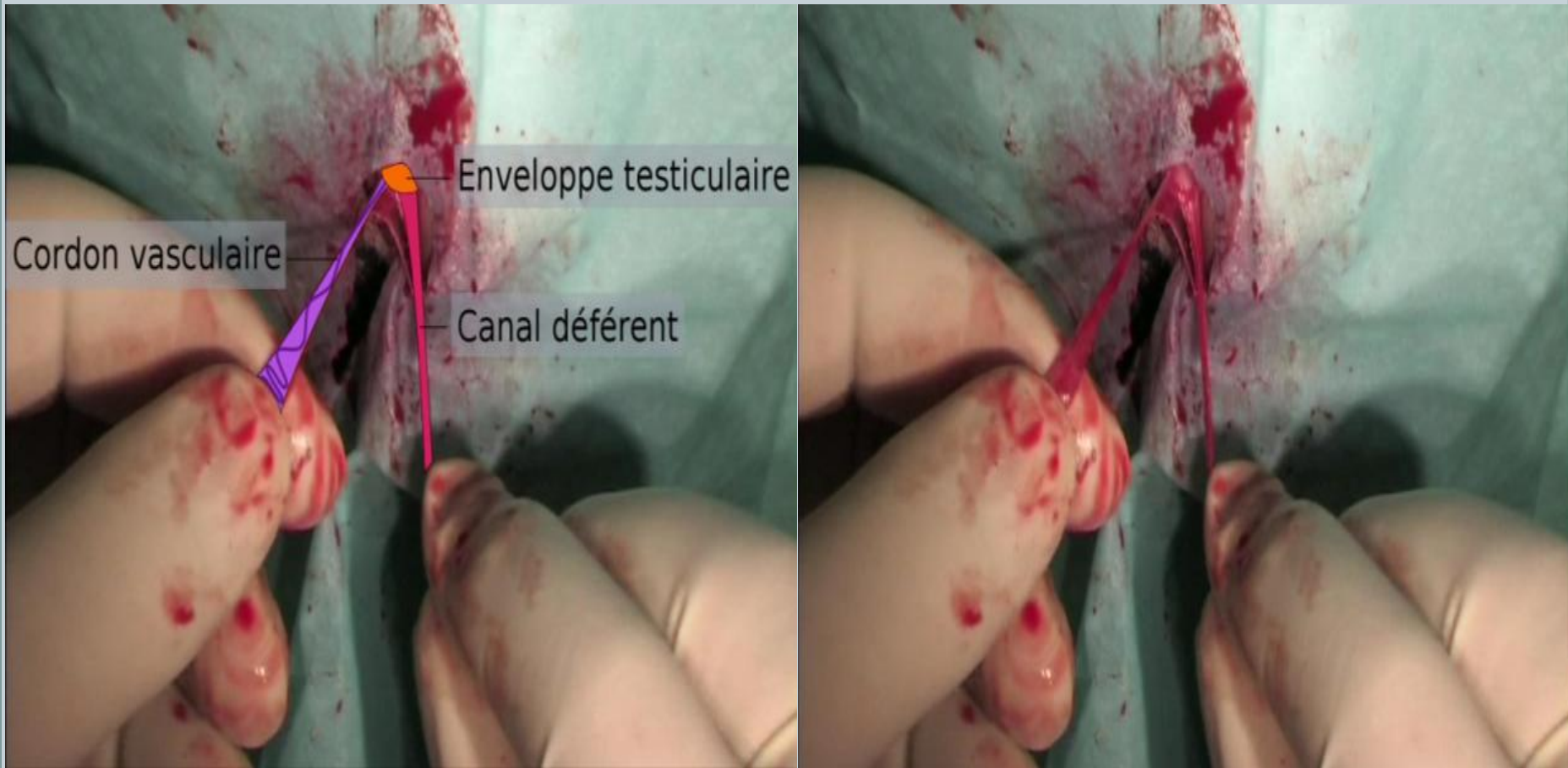


TEMPS OPERATOIRE



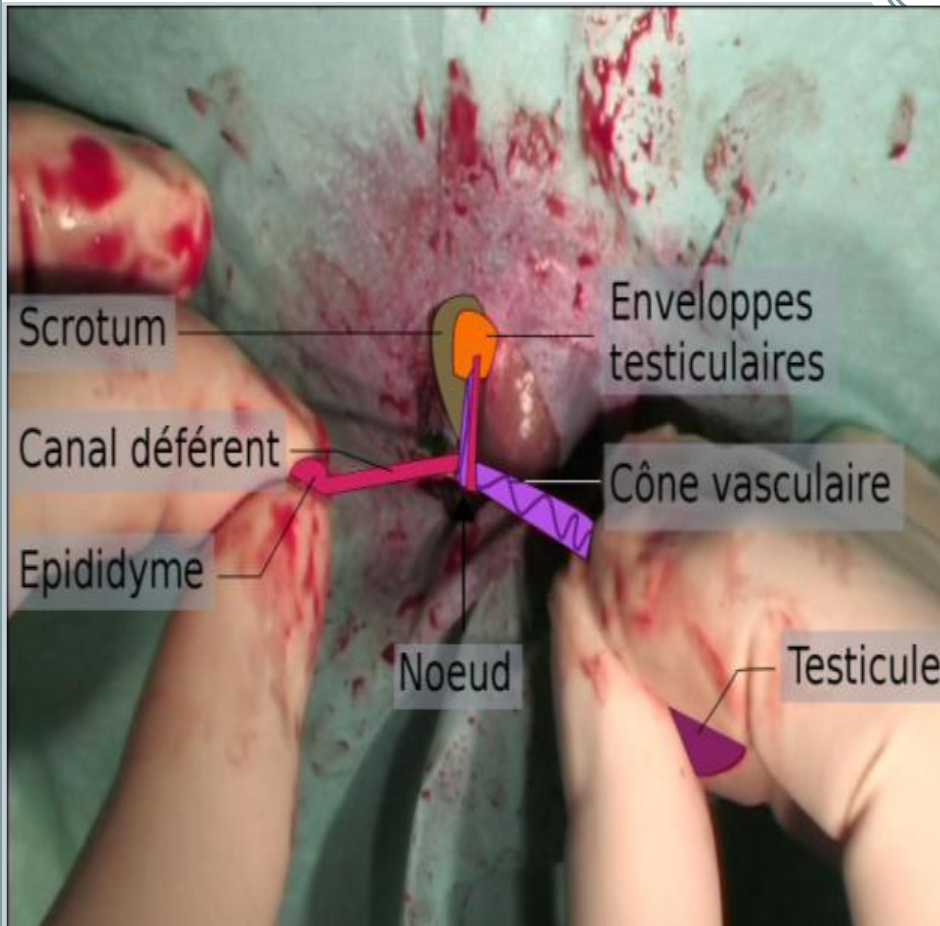
- Incision dorso-ventrale du scrotum en regard d'un des deux testicules à l'aide de la lame
- Incision des enveloppes testiculaires jusqu'à dégager le testicule et son cordon spermatique
- Au sein du cordon spermatique, l'épididyme est repéré puis désinséré
- le fascia entre le canal déférent et le cône vasculaire est alors rompu

TEMPS OPERATOIRE

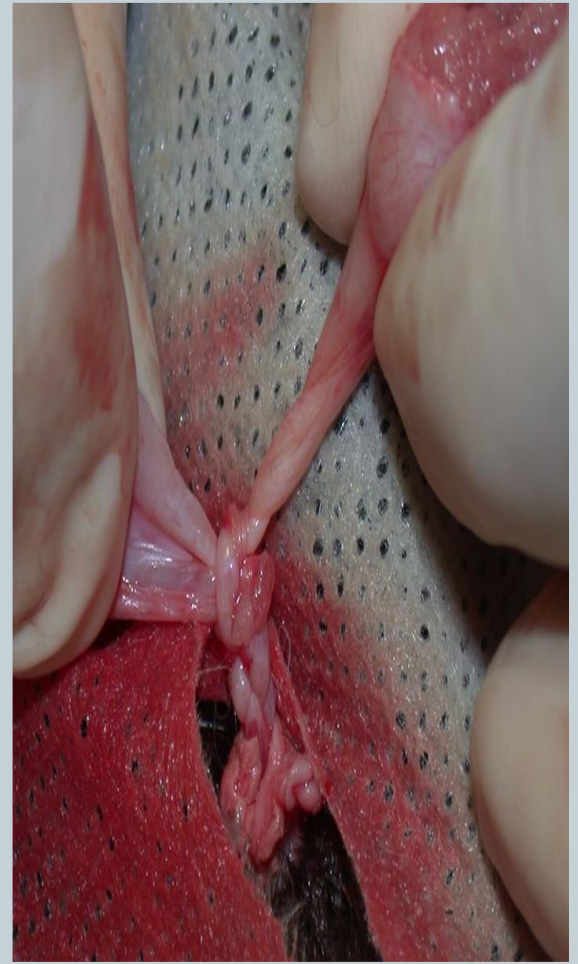
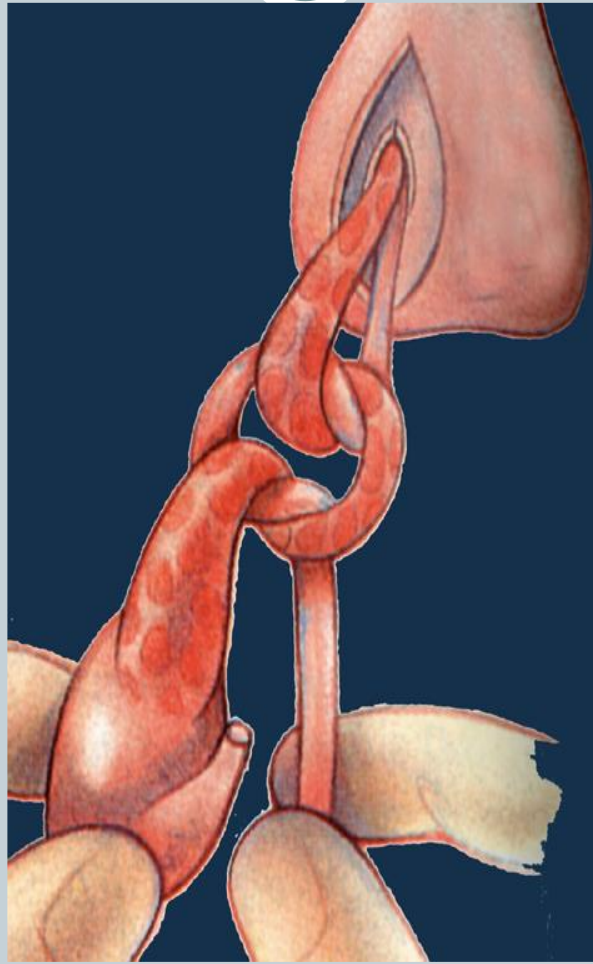
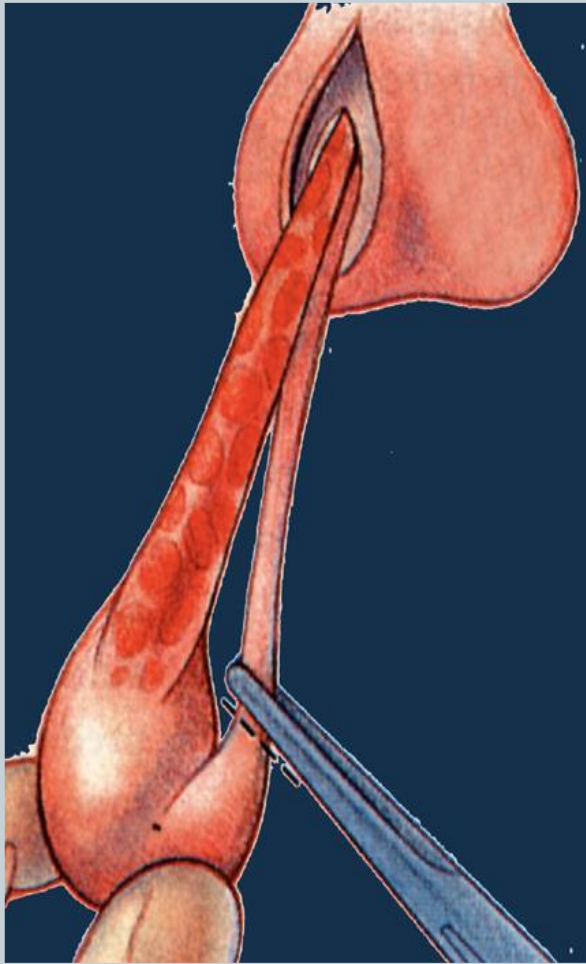


Séparation du canal déférent et du cordon vasculaire aux doigts

TEMPS OPERATOIRE



Demi-noeud en cours de réalisation entre le canal déférent et le cône vasculaire



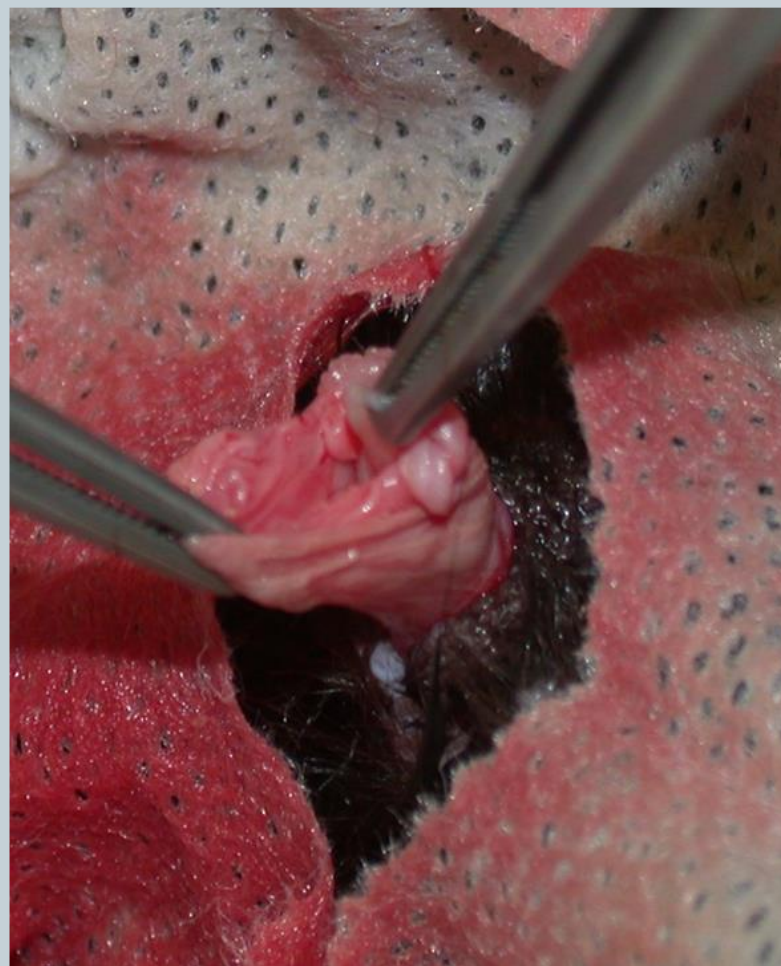
TEMPS OPERATOIRE



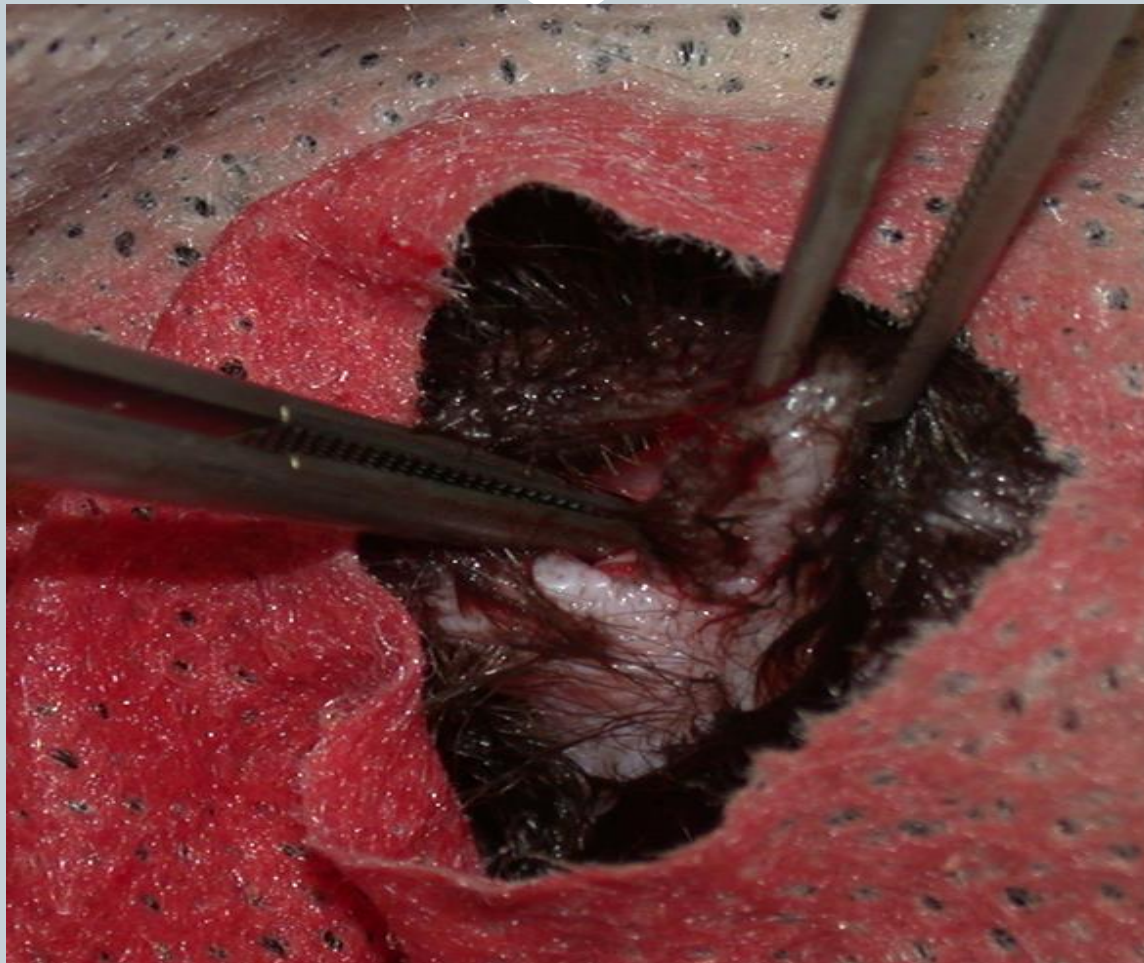
- Le chirurgien réalise alors des nœuds simples entre le canal déférent et le cône vasculaire
- Pour assurer l'hémostase, deux nœuds plats inversés (soit quatre demi-nœuds inversés) sont réalisés.
- Section et exérèse testiculaire
- Après vérification de l'hémostase, l'ensemble des nœuds est réintégré dans les enveloppes testiculaires puis dans le scrotum.
- Le deuxième testicule est alors traité par la même technique en réalisant une nouvelle incision scrotale
- Les incisions scrotales ne sont pas suturées, elles cicatrisent par seconde intention



Section et exérèse testiculaire



réintégré dans les enveloppes testiculaires



Réintégré dans le scrotum

TEMPS POST OPERATOIRE



- les champs opératoires ou la compresse sont retirés
- la zone est nettoyée à l'aide de chlorure de sodium 0,9% stérile
- un pansement liquide est pulvérisé sur les deux incisions
- Le chat est alors surveillé durant sa phase de réveil.
- Aucune médication n'est à prévoir de retour à la maison.

TEMPS POST OPERATOIRE



- Le port de la collerette est préconisé afin d'éviter que le chat ne lèche la plaie (environ dix jours)
- la litière est remplacée par du papier journal ou du papier absorbant
- Un repos modéré est également recommandé pendant deux jours avec interdiction de sortie
- L'animal peut être abreuvé et nourri dès le soir même.



Orchiectomie préscrotale chez le chien

Castration à testicules découverts



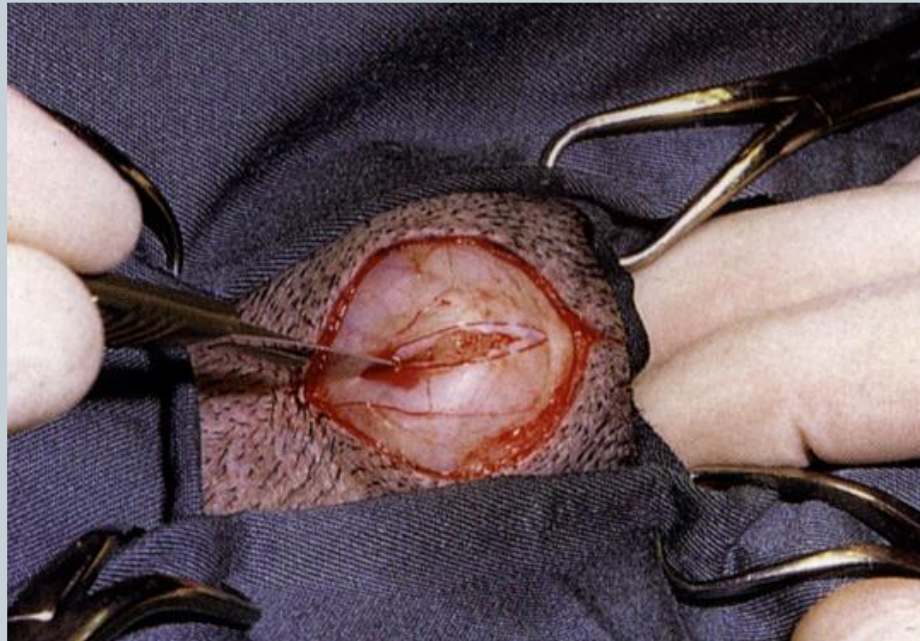
- on ne fait pas d'incision sur le scrotum d'un chien
- La plaie scrotale pourrait s'infecter très vite car
Lorsque le chien s'assoit, son scrotum est en contact avec le sol.
- on réalise une incision antéscrotale (crâniale), puis faire glisser les testicules vers l'avant.
- castration cordon couvert ou découvert.

Temps préliminaire



- On réalise une incision antéscrotale (1 cm en avant du scrotum)
- longueur correspondant environ au diamètre du testicule (autour de 2cm)
- une seule incision pour l'exérèse des deux testicules.

Incision des tuniques vaginales

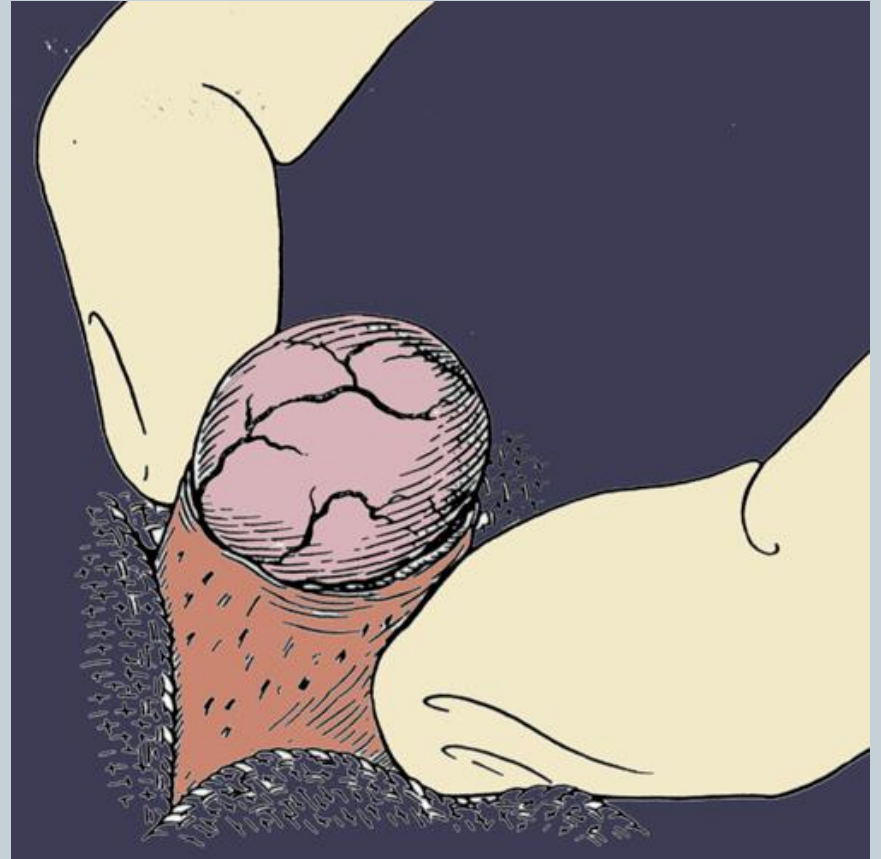
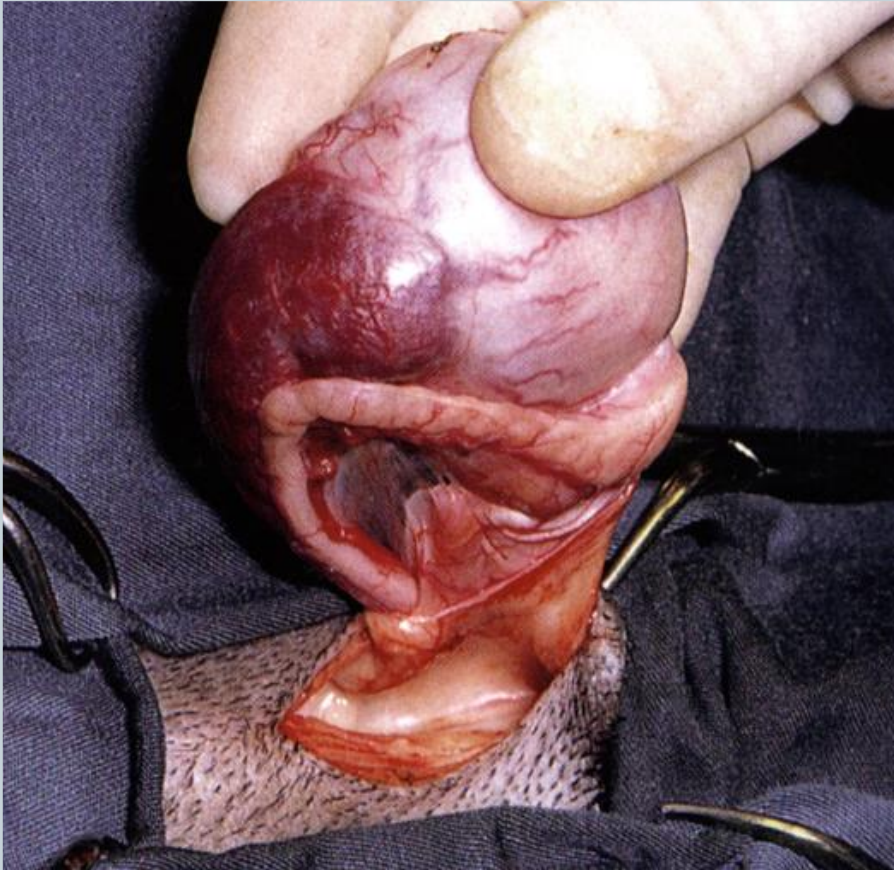


Temps principal

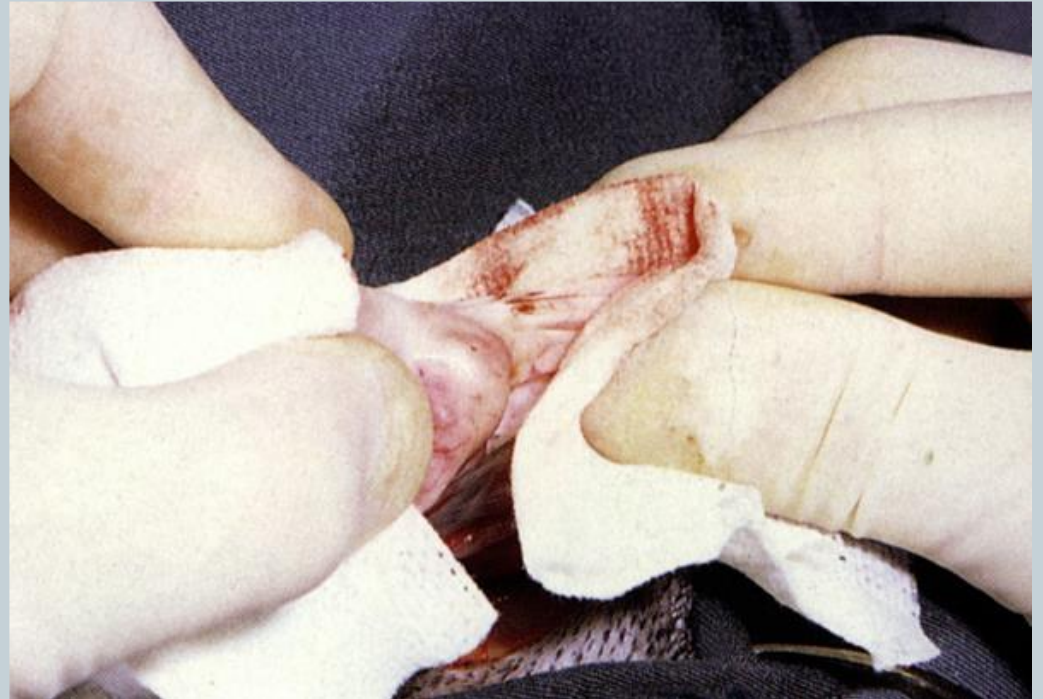


- une dissection sous cutanée mousse
- extériorisation l'un des testicules, crânialement vers la zone incisée, jusqu'à voir la vaginale.
- On incise cette dernière et on la clampé de manière à pouvoir la retrouver
- on sectionne le ligament de la queue de l'épididyme à la base du testicule

Extériorisation du testicule



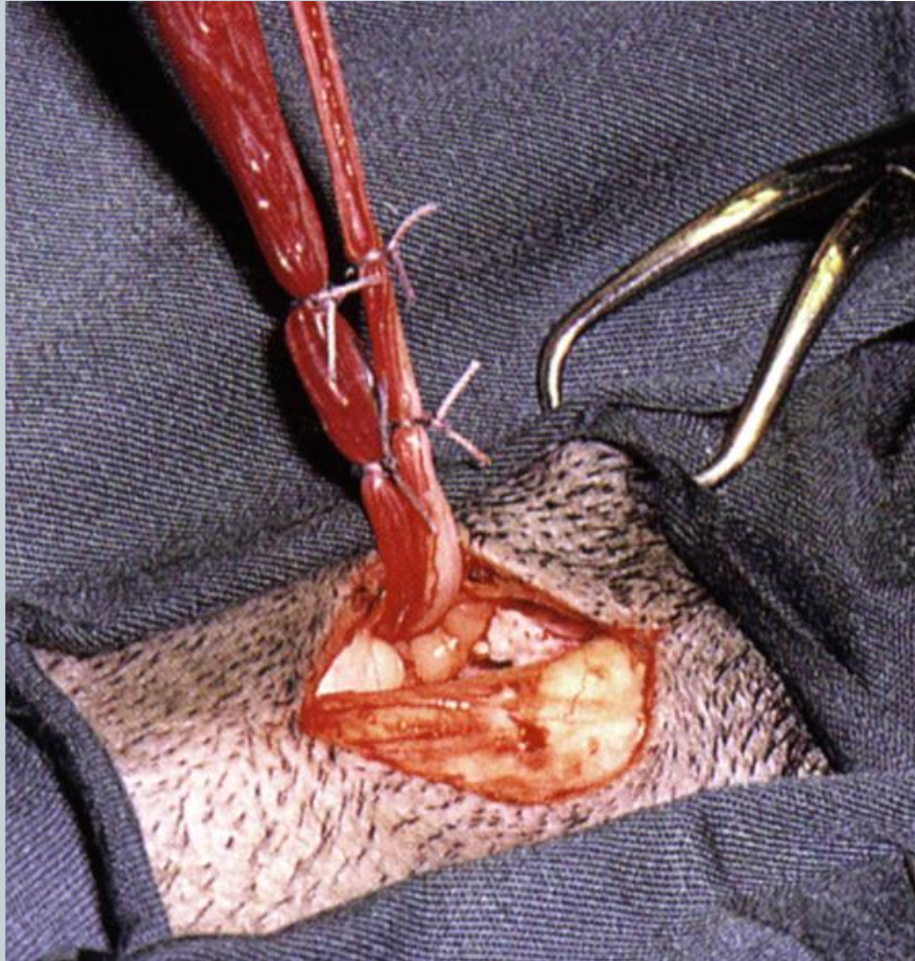
Identification des structures Séparation canal / vascularisation



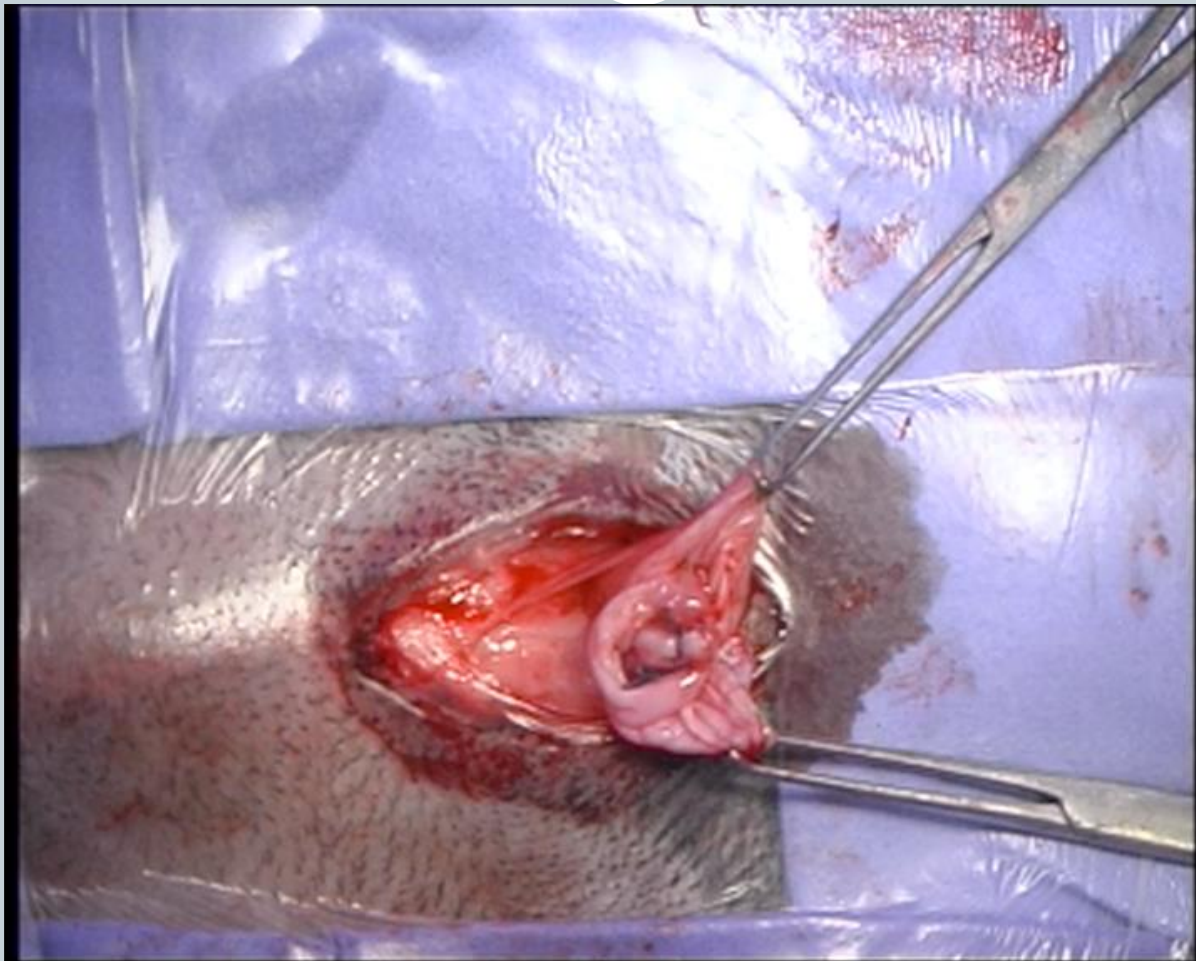


- On ligature le conduit déférent et les vaisseaux
- Ligature vasculaire (double)
- Ligature du canal déférent (double)
- Vérification de l'hémostase
- Section et exérèse testiculaire
- Réintégration des ligatures
- Suture des tuniques vaginales

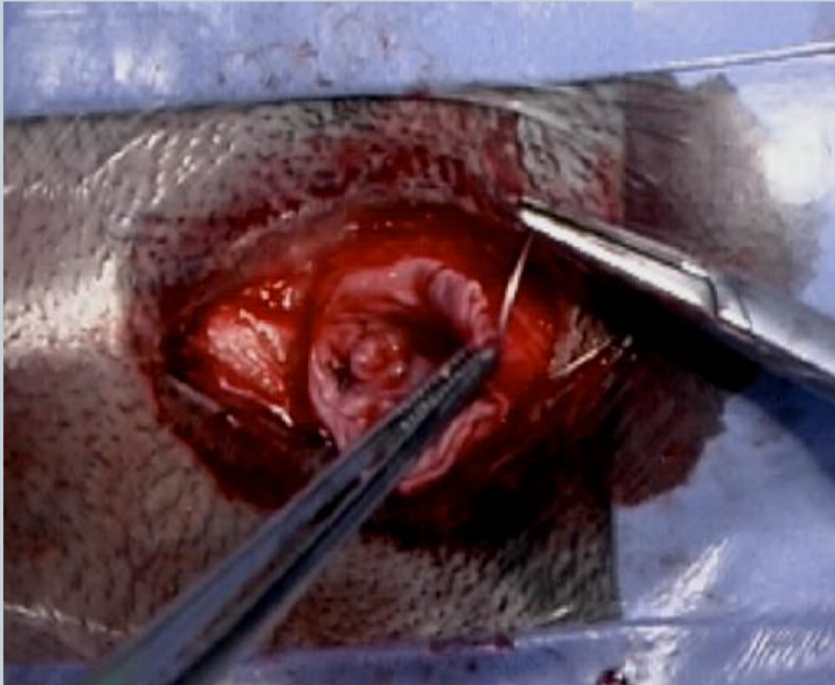
Ligature vasculaire et du canal déférent



Réintégration des ligatures



Suture des tuniques vaginales





- Traitement du second testicule:
- - Plaie cutanée identique
- - Temps principal = 1er testicule
- Sutures sous-cutanée et cutanée

Sutures sous-cutanée et cutanée



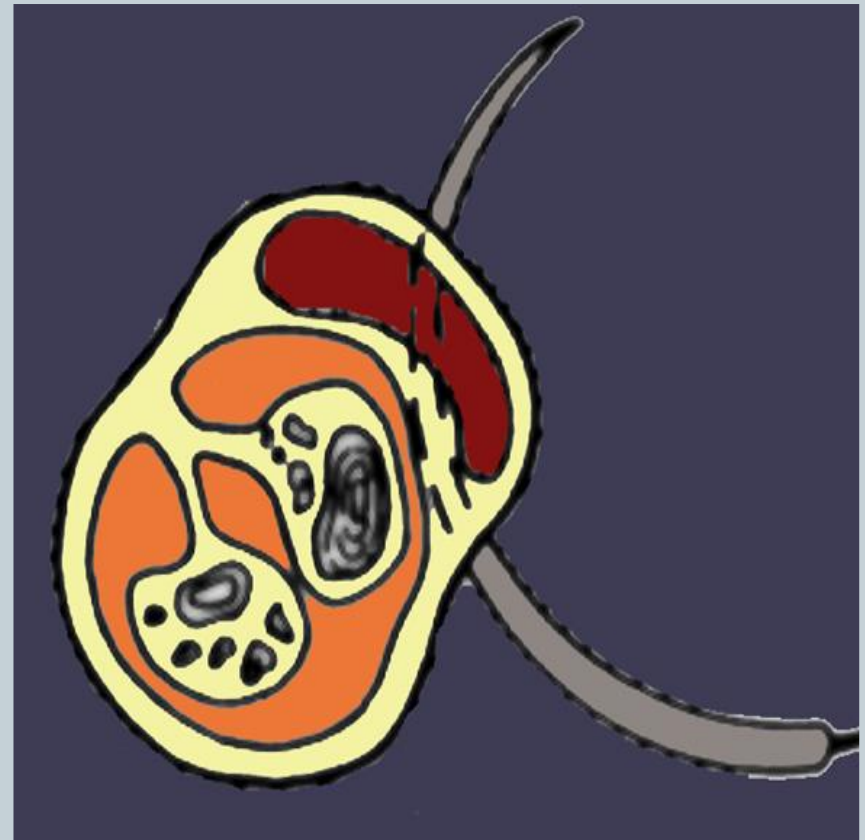
Castration à testicules couverts

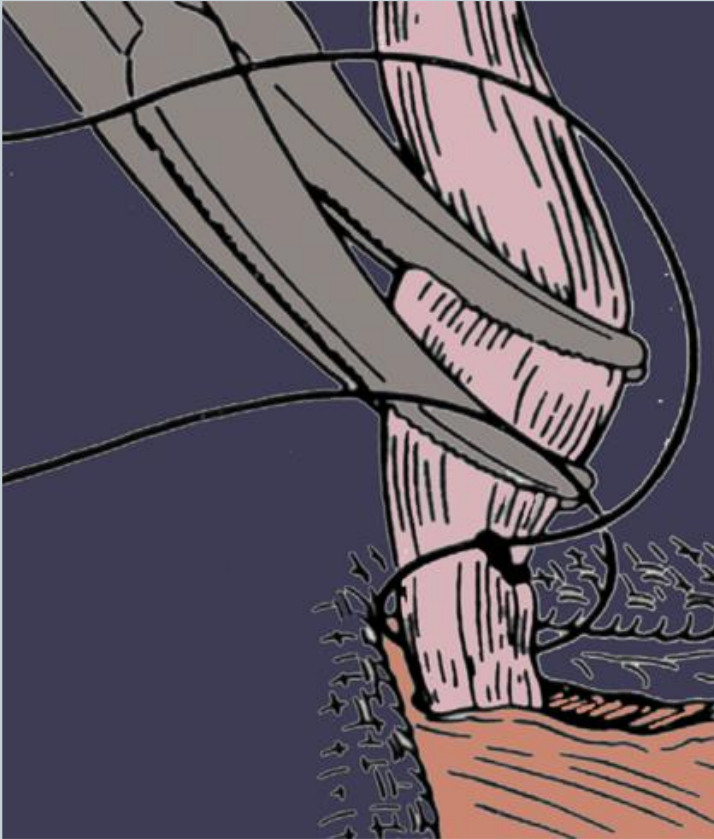


- Temps préliminaire = découverts
- Temps principal
 1. Incision du fascia spermatique
 2. Extériorisation du testicule
- - **Tuniques vaginales non incisées**



- Ligature transfixiante du cordon







- 2ème ligature ou pince
- Section du cordon
- Réintégration
- Second testicule
- • Temps complémentaire=idem decouvert



Consignes postopératoires



- Il faudra :
- Mettre un pansement collé
- Mettre une collerette
- Mettre en place une analgésie (AINS pendant 3-5 jours)
- Laisser l'animal au repos pendant 10 jours
- Retirer les points après 12-15 jours

Complications



- Une hémorragie, due à un problème de coagulation ou une suture qui lâche.
- Une infection: lorsque des poils se coincent dans la suture, on peut avoir une funiculite, c'est-à-dire une inflammation du cordon testiculaire, qui devient dur et douloureux
- Inflammation scrotale +++
- La déhiscence: les points lâchent parce qu'ils ont été mal faits, l'animal se lèche ou une infection augmente la pression dans la plaie.



- Fertilité conservée
- - Chez le chien : 3 semaines
- - Chez le chat : 7 semaines



Merci de votre attention