

## CHAPITRE IV : Ethnologie DES CAPRINS

### I. Généralités

#### 1.1. Place des caprins dans le règne animal

La chèvre domestique dont le nom scientifique est « *Capra hircus* » appartient à :

**Tableau 12** : Place des caprins (*En. Cattle*) dans le règne animal.

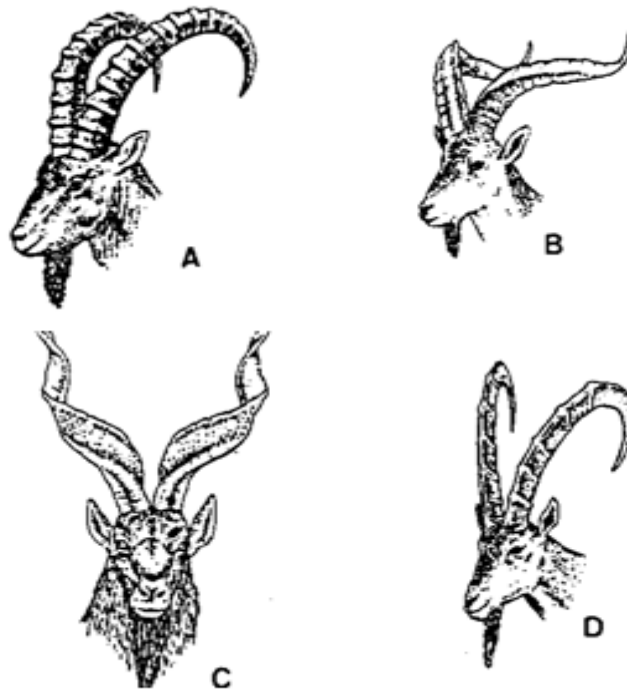
<b>Règne</b>	Animal	
<b>Embranchement</b>	Vertébrés	
<b>Classe</b>	Mammifères	
<b>Sous- classe</b>	Placentaires	
<b>Super-ordre</b>	Ongulés	
<b>Ordre</b>	Artiodactyles (Paraxoniens).	
<b>Sous-ordre</b>	Ruminants	
<b>Famille</b>	Bovidae	
<b>Sous-famille</b>	Caprinae	
<b>Genre</b>	Capra (2n = 60)	
<b>Espèces</b>	<b>Capra hircus</b>	Chèvre domestique ( <i>Goat</i> )
	<i>Capra aegargus</i>	<b>Espèces de chèvres sauvages</b> (cf. figure 27)
	<i>Capra ibex</i>	
	<i>Capra caucasica</i>	
	<i>Capra cylindricornis</i>	
	<i>Capra pyrenaica</i>	
	<i>Capra falconeri</i>	

#### 1.2. Origine et domestication des caprins

Plusieurs auteurs affirment que l'ancêtre de la chèvre domestique est une « chèvre sauvage du Proche-Orient », **Capra hircus aegargus** (bouquetin à Bézoard), qu'on retrouvait en Asie antérieure et en Afrique orientale.

La chèvre est très probablement le premier ruminant et le deuxième animal (après le chien) à avoir été domestiqué. La domestication des petits ruminants (chèvres et

moutons) a été répertoriée 9000 à 10000 ans environ avant J.- C. dans une vaste zone comprenant l'Est de l'Anatolie, ensemble du Zagros, la Turquie, Plateau Iranien Central et le Nord Est de l'Iran. En Algérie, les caprins furent introduits depuis le néolithique.



**Figure 27** : Quelques représentants sauvages du genre *Capra* (Clutton-Brock, 1981).

**A**: *Capra ibex* ; **B** : *Capra pyrenaica* ; **C** : *Capra falconeri* ; **D**: *Capra hircus aegagrus*.

#### Fiche technique

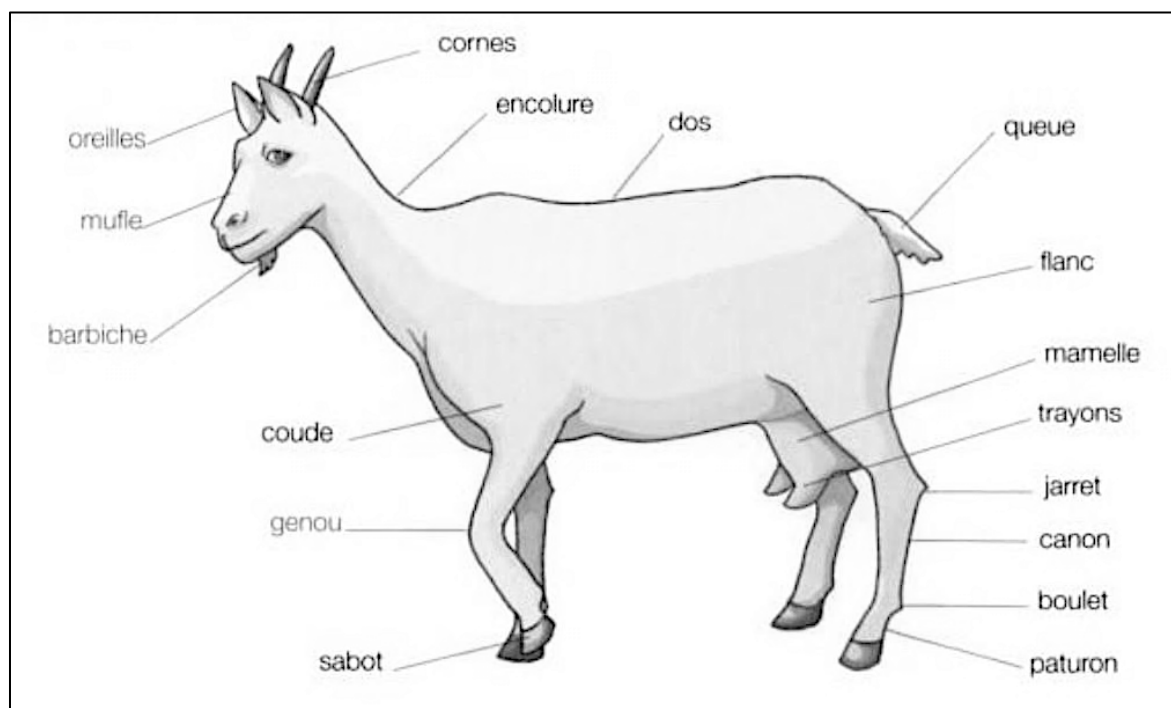
**Espérance de vie** : 14-16 mois.

**Denture** : 32 dents (idem que chez les bovins et les ovins).

#### Normes physiologiques

- **Température corporelle** : 38,5-39,5°C.
- **Fréquence cardiaque** : 75-100/min
- **Fréquence respiratoire** : 15-28/min.
- **Saison sexuelle** : août-décembre.
- **Cycle sexuel** : 21 jours (16-25 jours).
- **Durée de gestation** : 150 jours.

### 1.3. Conformation extérieure des caprins



**Figure 28** : Régions corporelles extérieures chez la chèvre domestique (Fournier 2006).

### 1.4. Terminologie

**Tableau 13** : Quelques expressions utilisées chez les caprins (En. Goat)

Expression	English expression	Définition
Bouc	<i>Male goat / goat doe</i>	Mâle caprin reproducteur.
Chèvre	<i>Female goat</i>	Femelle caprine reproductrice ayant mis bas au moins une fois.
Chevreau	<i>Goat kid</i>	Jeune mâle caprin âgé moins d'un an.
Chevrette	<i>Female goat kid</i>	Jeune Femelle âgée moins d'un an.
Chevrotage	<i>kidding</i>	Mise-bas chez la chèvre.

## II. Ethnologie générale caprine

### 2.1. Variations de la plastique

#### 2.1.1. Variations du format

Un caprin adulte pèse entre 50 et 70 kg pour une taille comprise entre 70 et 85.

On distingue trois types de format :

- a) **Eumétrique** : un format moyen.
- b) **Hypermétrique** : une race qui présente un poids supérieur aux valeurs moyennes de l'espèce (race lourde).
- c) **Éllipométrique** : une race qui présente un poids inférieure aux valeurs moyennes de l'espèce (race légère).

#### 2.1.2. Variations des proportions corporelles

Ces variations découlent des harmonies qui existent entre les éléments de longueur et les éléments de largeur (épaisseur), on peut avoir trois types d'animaux :

- a) **Type médioligne** : des animaux normaux ou les éléments de longueur sont en harmonie avec les éléments de largeur.
- b) **Type longiligne** : des animaux à éléments de longueur dominants.
- c) **Type bréviligne** : des animaux à éléments de largeur dominants.

#### 2.1.3. Variations de la silhouette générale

Il est apprécié surtout au niveau de la tête et particulièrement de la région frontale, il peut être :

- a) **Rectiligne** : ce type présente un profil céphalique rectiligne, des oreilles longues et pendantes, des poils longs. Le type rectiligne est rencontré chez les chèvres asiatiques : cachemire et Angora.
- b) **Convexiligne** : les animaux de ce type ont un chanfrein busqué, des oreilles très longues et pendantes et des poils ras. Ils sont représentés par les chèvres africaines : la Nubienne.

- c) **Concaviligne** : ce type présente un profil céphalique concave, des oreilles qui tendent à se dresser et des poils courts. Le type concave peut être trouvé chez les chèvres européennes : Maltaise, Alpine, Saanen.

## 2.2. Variations de la Phanéroptique

Elle comprend les variations de la peau et de ses dépendances (pelage, poils, laine, cornes, sabots et onglons).

## 2.3. Variations de l'énergétique (les aptitudes)

Les caprins sont caractérisés en premier lieu par leur aptitude laitière, ensuite viennent les autres vocations, telles que la production de viande, de poils et de cuir.

# III. Ethnologie spéciale caprine

## 3.1. Les caprins d'Europe

### 3.1.1. Race Alpine

a) **Origine** : originaire du massif Alpin de France et de Suisse.

#### b) Caractéristiques physiques

- **Format** : eumétrique (moyen).

Mensurations	Taille (cm)	Poids (kg)
Mâle	90 - 100	80 - 100
Femelle	50 - 80	50 - 70

\***Source** : élaboration à partir de : Babo (2000), Fournier (2006b), Vaissaire (2014).

- **Proportion** : longiligne.
- **Profil** : concave.
- **Membres** : les membres sont solides
- **Tête** : La tête au profil concave et au front et au mufler larges, avec ou sans pampilles et avec une barbiche.
- **Oreilles** : Les oreilles sont dressées vers l'avant.
- **Cornage** : avec ou sans cornes.

- **Robe** : poils ras, toutes les couleurs de robe existent, les plus répandues étant fauve (chamoisé) ou marron (pain brûlé) avec les pattes et une raie dorsale noires.
- **Mamelle** : La mamelle est volumineuse avec peau fine et souple, bien attachée en avant comme en arrière.

**c) Aptitudes :**

- La chèvre Alpine est une forte laitière. La production moyennes est de 790 kg par lactation de 272 jours dont le TB moyen est de 37‰ et le TP : 32,5‰.
- Les femelles sont très précoces.

**3.1.2. Race Saanen**

a) **Origine** : originaire de la vallée de Saane, dans le canton de Berne en Suisse.

**b) Description**

- **Format** : grand.

Mensurations	Taille (cm)	Poids (kg)
Mâle	90 - 100	90 - 120
Femelle	70 - 80	70 - 80

\*Source : élaboration à partir de : Babo (2000), Fournier (2006b), Vaissaire (2014).

- **Proportion** : longiligne.
- **Profil** : presque droit à sub-concaviligne.
- **Tête** : au front et au mufle larges, avec ou sans pampilles, et avec parfois une barbiche.
- **Oreilles** : les oreilles sont portées à l'horizontale.
- **Cornage** : souvent sans cornes.
- **Robe** : poils courts, la robe est uniformément blanche.
- **Mamelle** : la mamelle est globuleuse, très large à sa partie supérieure ce qui lui donne un développement plus fort en largeur qu'en profondeur.

**c) Aptitudes**

- La Saanen est une meilleure productrice du lait dans le monde, 800 à 1000 kg en lactation de 270 à 300 jours dont le TB moyen est de 35‰ et le TP : 31‰.
- Les femelles donnent d’excellent chevreaux dont la viande est très appréciable.

### 3.2. Les caprins d’Asie

#### 3.2.1. Chèvre Angora

a) **Origine** : Originnaire de l’Himalaya, la chèvre Angora a été développée dans la région d’Ankara, en Turquie, d’où son nom.

#### b) **Caractéristiques physiques**

- **Format** : petit.

Mensurations	Taille (cm)	Poids (kg)
Mâle	60 - 80	40 – 70
Femelle	60	30 - 50

\***Source** : élaboration à partir de : Babo (2000), Fournier (2006b), Vaissaire (2014).

- **Tête** : petite avec des oreilles pendantes vers l’avant.
- **Cornage** : présence de cornes chez le mâle.
- **Robe** : long poil blanc, fin, soyeux dont on fait une laine à tricoter : « le mohair ». Longueur : 8-12cm, finesse : 26-30 microns. Absence de jarre. La laine est blanche, la toison est bouclée ou frisée.

#### c) **Aptitudes**

- Elle est rustique, a un bon rendement lainier, suite à la production des fibres mohair de très haute qualité (5kg de mohair/an/sujet).
- Ses productions de viande et surtout de lait sont réduites.

#### 3.2.2. Chèvre Cachemire

La chèvre cachemire n’est pas considérée comme une race à part entière, mais plutôt un type de chèvre qui produit cette fibre. Il en existe plusieurs lignées dans le monde : Pashmina du Tibet, la chèvre cachemire française, australienne, écossaise, néo-

zélandaise, kazako, etc. Chaque lignée a quelques caractéristiques morphologiques spécifiques.

a) **Origine** : Elle est originaire du Cachemire (entre l'Inde et le Tibet).

**b) Caractéristiques physiques communes**

- **Format** : petit, apparence raffinée.
- **Cornage** : cornes torsadées.
- **Robe** : toison de laine recouverte de longs poils de couleurs variées (le blanc tend à être dominant). Jarre protégeant le fin duvet cachemire.

c) **Aptitudes** : Elle est rustique, résiste surtout au climat froid, elle est élevée principalement pour sa toison de qualité supérieure. Fibre « pashmina » < 15 microns de diamètre prélevée sur le cou, le poitrail = 50 g/an.

### 3.3. Les caprins d'Afrique

Les races caprines d'Afrique proviennent essentiellement du rameau Nubien.

#### 3.3.1. La chèvre Nubienne

a) **Origine** : originaire de la Nubie, une région située entre l'Égypte et le Soudan.

**b) Caractéristiques physiques**

- **Format** : moyen (60 à 70 cm).
- **Profil** : convexité.
- **Tête** : une tête étroite.
- **Oreille** : oreilles longues, larges, et pendantes.
- **Robe** : la robe est à poil court, de couleur roux plus au moins foncé. Elle peut prendre toutes les couleurs ou combinaisons de couleurs.

c) **Aptitudes** : reconnue par sa prolificité (200 à 400%), haut teneur en matières grasses et protéines du lait et ses qualités bouchères. Par contre c'est la race qui produit la plus faible quantité de lait parmi les races caprines.



### 3.4. Les caprins d'Algérie

Le cheptel caprin algérien se caractérise par une grande diversité. Outre, les populations locales très hétérogènes et de type traditionnel généralement à sang Nubien, on trouve aussi des populations introduites, et des populations croisées.

#### 3.4.1. La population locale

##### a) Chèvre arabe (ARABIA)

**Origine** : C'est la population la plus dominante, qui se rattache à la race Nubienne.

**Répartition** : elle est localisée surtout dans les hauts plateaux, les zones steppiques et semi-steppiques.

##### Caractéristiques physiques :

- **Format** : éllipométrique.

Mensurations	Taille (cm)	Poids (kg)
Mâle	70 – 74	50 – 60
Femelle	50 - 64	32 - 35

\*Source : élaboration à partir de : Feliachi (2003).

- **Proportion** : longiligne.
- **Profil** : rectiligne.
- **Tête** : chanfrein droit le plus souvent (légèrement convexe chez certains sujets).
- **Cornage** : lorsqu'elles existent (surtout chez le mâle), elles sont moyennement longues et dirigées vers l'arrière.
- **Oreilles** : assez longues (17 cm en moyenne), larges et pendantes.
- **Robe** : robe polychrome : noire, grise et marron à poils longs (10-17 cm). Souvent la robe est noire avec pattes blanches. La tête de couleur unie ou porte deux listes blanches de part et d'autre.

##### Aptitudes :

- La chèvre arabe a une production laitière médiocre (moyenne comprise entre 0,25 et 0,75 litre par jour). Elle est élevée pour la viande des chevreaux mais aussi le lait.

## b) Chèvre MAKATIA

**Origine** : elle est originaire de Ouled Nail.

**Répartition** : elle est rencontrée dans la région de Laghouat.

**Caractéristiques physiques** :

- **Format** : moyen.

Mensurations	Taille (cm)	Poids (kg)
Mâle	72	60
Femelle	63	40

\*Source : élaboration à partir de : Feliachi (2003).

- **Corps** : allongé.
- **Tête** : La tête est forte chez le mâle et la femelle, le chanfrein est légèrement convexe chez quelques sujets, possède une barbiche et deux pendeloques.
- **Cornage** : des cornes dirigées vers l'arrière.
- **Oreilles** : longues oreilles tombantes qui peuvent atteindre 16 cm.
- **Robe** : variée de couleur grise, beige, blanche et brune à poils ras et fin, longueur entre 3-5 cm.
- **Mamelle** : La mamelle est bien équilibrée du type carrée, haute et bien attachée.

**Aptitudes** : la production laitière est de 1 à 2 litres par jour.

## c) Chèvre kabyle « NAIN DE KABYLIE »

**Répartition** : C'est une chèvre autochtone qui peuple les massifs montagneux de la Kabylie et des Aurès.

**Caractéristiques morphologiques** :

- **Format** : éllipométrique (comme son nom l'indique).

Mensurations	Taille (cm)	Poids (kg)
Mâle	66	60
Femelle	55	47

\*Source : élaboration à partir de : Feliachi (2003).

- **Proportion** : longiligne.
- **Tête** : la tête est fine.
- **Cornage** : des cornes dirigées vers l'arrière.
- **Oreilles** : Les oreilles sont petites et pointues pour les sujets à robe blanche et moyennement longues chez les sujets à robe beige.
- **Robe** : la robe est polychrome, les couleurs qui dominant sont : le beige, le roux, le blanc, le pie rouge, le pie noir et le noir. Le poil peut être long (3-9 cm) ou court (moins de 3 cm).

**Aptitudes** : Sa production laitière est mauvaise, elle est élevée généralement pour la production de viande qui est de qualité appréciable.

#### d) Chèvre MOZABITE (M'ZABIA)

**Origine** : elle fait partie du rameau Nubio-Syrien.

**Répartition** : Dénommée aussi « la chèvre rouge des oasis ». Elle se trouve dans le M'zab (Ghardaïa, Metlili et Berriane).

#### Caractéristiques physiques :

- **Format** : éllipométrique.

Mensurations	Taille (cm)	Poids (kg)
Mâle	68	50
Femelle	65	35

\*Source : élaboration à partir de : Feliachi (2003).

- **Corps** : longiligne.
- **Profil** : convexitiligne.
- **Cornage** : les cornes rejetées en arrière lorsqu'elles existent.
- **Oreilles** : les oreilles sont longues et tombantes (15 cm).
- **Robe** : La robe est de trois couleurs : le chamois qui domine, le brun et le noir, le poil est court (3-7cm) chez la majorité des individus.

**Aptitudes** : cette race est très intéressante du point de vue production laitière (moyenne de 2,5 kg/j).

## REFERENCES BIBLIOGRAPHIQUES

- **BABO D. 2000** : Races Ovines et Caprines Françaises - Editions France Agricole.
- **CHARRAY J., COULOMB J., HAUMESSER J.B., PLANCHENAULT D., PUGLIESE P.L., 1980** : Les petits ruminants d'Afrique Centrale et d'Afrique de l'Ouest : Synthèse des connaissances actuelles. IEMVT, Maisons-Alfort, 295 p.
- **CORNEVIN Ch. 1891** : Traité De Zootechnie Générale – LIBRAIRIE J.-B. BAILLIÈRE ET FILS.
- **DE WECKHERLIN D. 1857** : Zootechnie Générale Des Animaux Domestiques - Libraire Victor Masson.
- **FELIACHI K. 2003** : Rapport national sur les ressources génétiques animales : Algérie. Commission nationale AnGR. Ministère de l'agriculture et du développement rural. Algérie.
- **FOURNIER A. 2006b** : L'élevage des chèvres - ARTEMIS éditions.
- **HOLSTEIN FOUNDATION, 2012** : Dairy judging, volume 2.
- **VAISSAIRE J.P. 2014** : Mémento De Zootechnie - Editions France Agricole, 252 Pages.