

Chapitre li : Ethnologie des Bovins

I. Généralités

1.1. Place des bovins dans le règne animal

Les bovins domestiques dont le nom scientifique est « *Bos taurus* » appartient à :

Tableau 2 : Place des bovins (*En. Cattle*) dans le règne animal.

Règne	Animal	
Embranchement	Vertébrés	
Classe	Mammifères	
Sous- classe	Placentaires	
Super-ordre	Ongulés	
Ordre	Artiodactyles (Paraxoniens).	
Sous-ordre	Ruminants	
Famille	Bovidae	
Sous-famille	Bovinae	
Genre	Bos (2n = 60)	
Espèces	Bos taurus	Bovin domestique (cf. figure 3)
	Bos indicus	Bovin d'Asie ou zébu (cf. figure 4)
	Bos grunniens	Yack du Tibet (cf. figure 5)

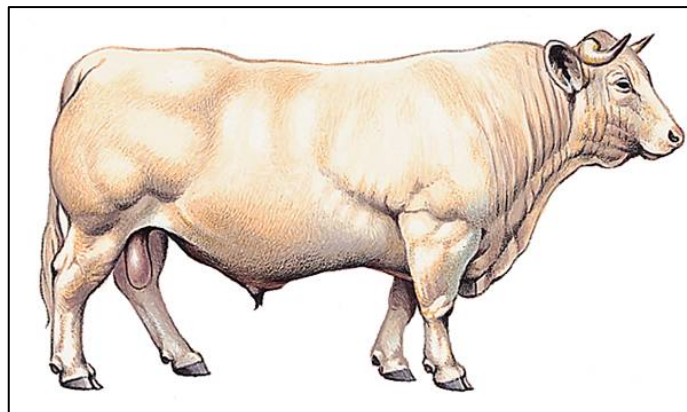


Figure 3 : Vache (*Bos taurus*)¹.

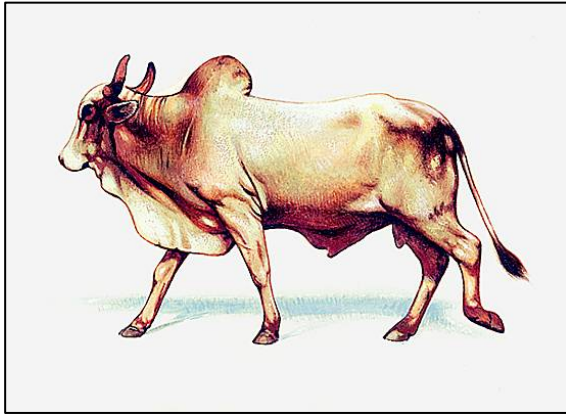


Figure 4 : Zébu (*Bos indicus*)¹.



Figure 5 : Yak (*Bos grunniens*)¹.

1.2. Origine et domestication des Bovins

La plupart des chercheurs qui ont étudié l'évolution des bovins domestiques ont conclu que ceux-ci avaient un type commun d'ancêtre sauvage « *Bos primigenius* », que l'on appelle « aurochs » ou « urus ». Ces bovins sauvages seraient partis de l'Inde pour se répartir dans la plus grande partie de l'Asie, de l'Europe et de l'Afrique du Nord.

La domestication des bovins sauvages commença vraisemblablement en Inde, dans le Proche-Orient et en Égypte, entre 6000 et 4000 avant J.-C.

Fiche technique

Espérance de vie : 20-25 ans.

Denture :

Chez le bovin adulte la formule dentaire est :

$$\text{incisifs } \frac{0}{4} \text{ Canines } \frac{0}{0} \text{ pré - molaires } \frac{3}{3} \text{ molaires } \frac{3}{3} = 32$$

Normes physiologiques :

- Température corporelle : 38,6°C (chez l'adulte).
- Fréquence cardiaque : 60-70/min
- Fréquence respiratoire : 15-20/min.
- Cycle sexuelle (chez la femelle) : 21 jours (18-25)
- Durée de gestation : 280 jours.

1. Dessins d'Emmanuel Mercier - Archives Larousse (www.larousse.fr)

1.3. Régions corporelles extérieures des bovins

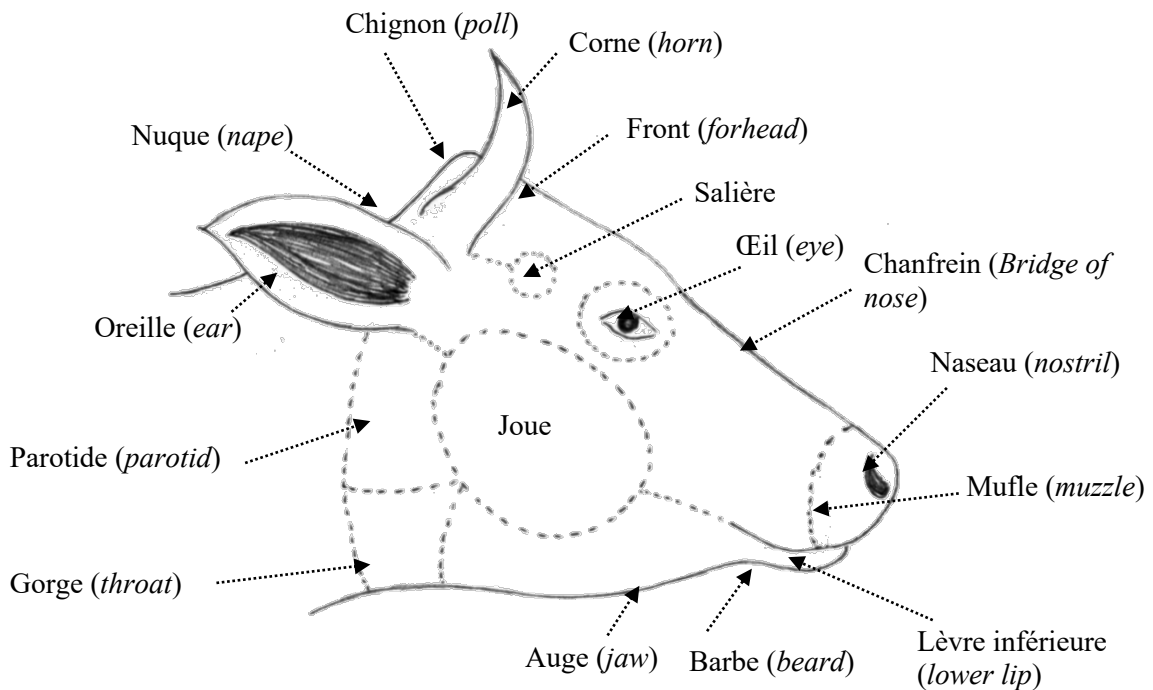


Figure 6 : Régions extérieures de la tête du bovin.

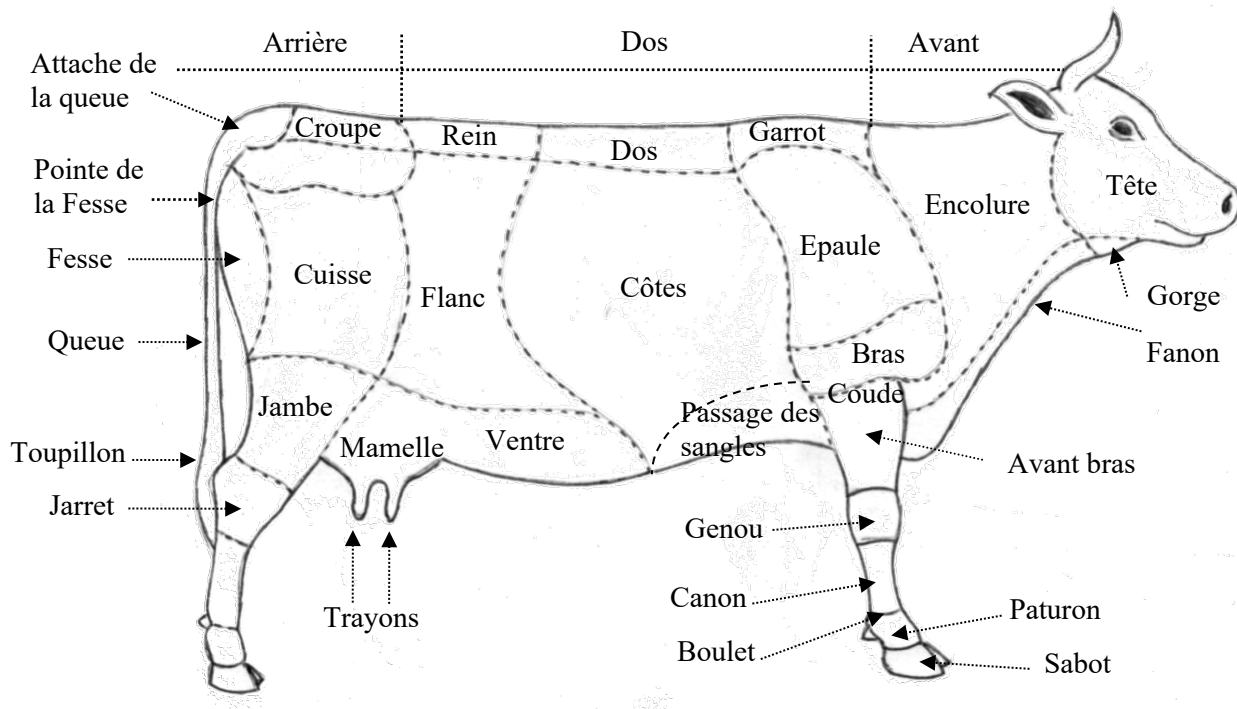


Figure 7 : Régions corporelles extérieures chez la vache.

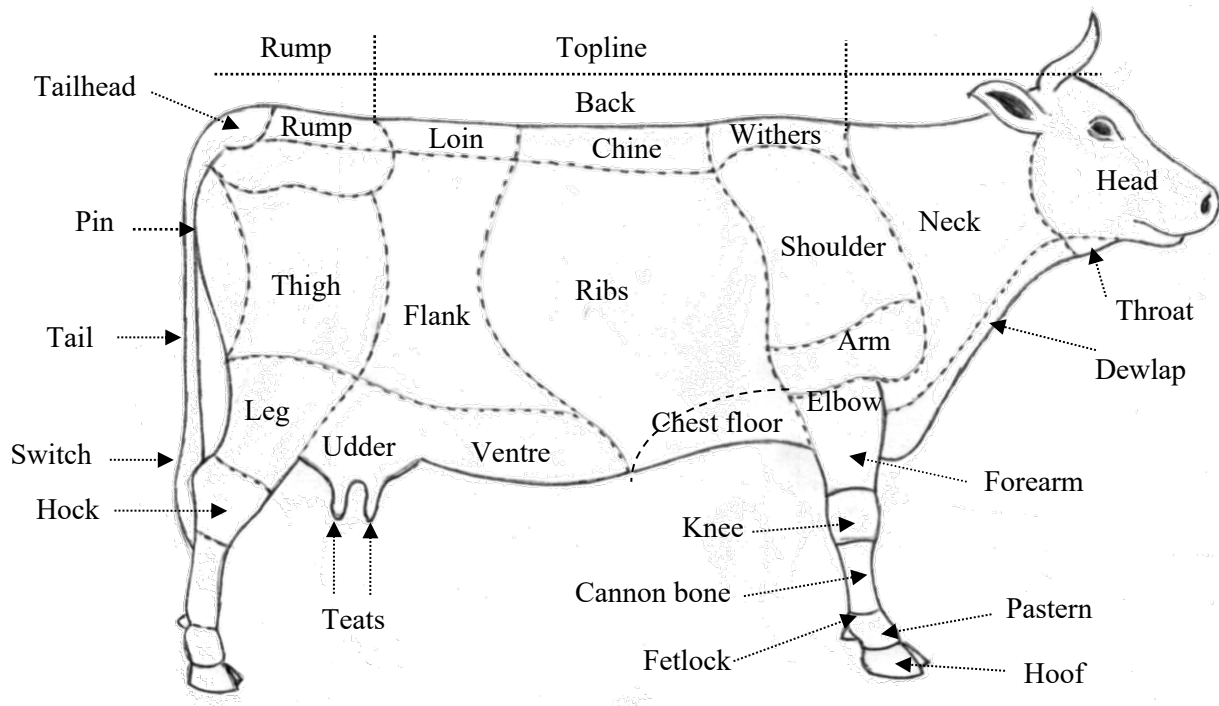


Figure 8 : Cow external body parts.

1.4. Terminologie

Tableau 3 : Quelques expressions utilisées chez les bovins (*English. Cattle*).

Expression	English	Définition
Taureau	<i>Bull</i>	Mâle entier (♂) sélectionné pour la reproduction
Vache	<i>Cow</i>	Femelle reproductrice (♀) ayant mis-bas au moins une fois
Bœuf	<i>Beef</i>	Mâle castré
Veau	<i>Calf</i>	Jeune bovin âgé de moins d'un an
Velle	<i>Calf female</i>	Veau femelle
Taurillon	<i>Young bull</i>	Jeune mâle âgé de plus d'un an
Génisse	<i>Heifer</i>	Jeune femelle âgé de plus d'un an, n'ayant pas mis-bas
Bouvillon	<i>Steer</i>	Jeune bœuf
Vêlage	<i>Calving</i>	Mise-bas chez les bovins
Écornage	<i>Dehorning</i>	Couper complètement ou partiellement les cornes

II. Ethnologie générale bovine

2.1. Variations de la plastique (morphologie générale)

2.1.1. Variations du format (hétérométrie)

L'espèce bovine s'avère très variable pour le poids et la taille (hauteur au garrot) qui sont utilisés pour décrire le format.

- Poids moyen ou eumétrique : entre 600 et 700 kg pour le mâle ;
- Taille moyenne eumétrique : 1,35 m au garrot.

De multiples races sont de format éllipométrique (taille < 1,30 ; poids < 500 kg) ou hypermétrique (taille > 1,40 ; poids \geq 750 kg).

N.B : *Les poids donnés par la suite pour les diverses races sont les poids moyens dans les conditions habituelles de l'élevages : ils sont parfois dépassés de beaucoup chez les animaux ayant fait l'objet d'une préparation spéciale. Les poids d'animaux en mauvais état d'entretien peuvent être nettement inférieurs.*

2.1.2. Variations des proportions corporelles (Anamorphose)

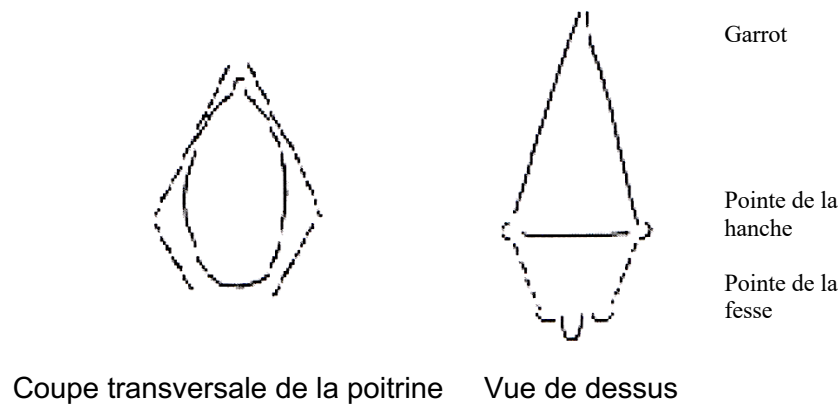
Il s'agit d'apprécier la forme de l'animal dans ses trois dimensions : hauteur, largeur et longueur. Trois types peuvent être distingués :

a) Type longiligne

L'animal s'allonge et se rétrécit :

- **Il s'allonge** => tête longue et fine, encolure longue, thorax ample. Par ailleurs, les rayons articulaires s'ouvrent. L'allongement du corps et l'ouverture des rayons articulaires font que les muscles sont comme « étirés » donc la musculature apparaît peu développée et plate ;
- **Il se rétrécit** => la poitrine est étroite derrière le garrot, les scapulas tendent à se rejoindre, l'animal est « étroit du devant », le garrot est dit « pincé ». Le

dessus du corps forme un triangle isocèle (garrot, pointes de la hanche). Dans les types primitifs, le bassin est étroit mais la sélection laitière l'a élargi (il faut un bassin large pour servir de support à une mamelle développée).

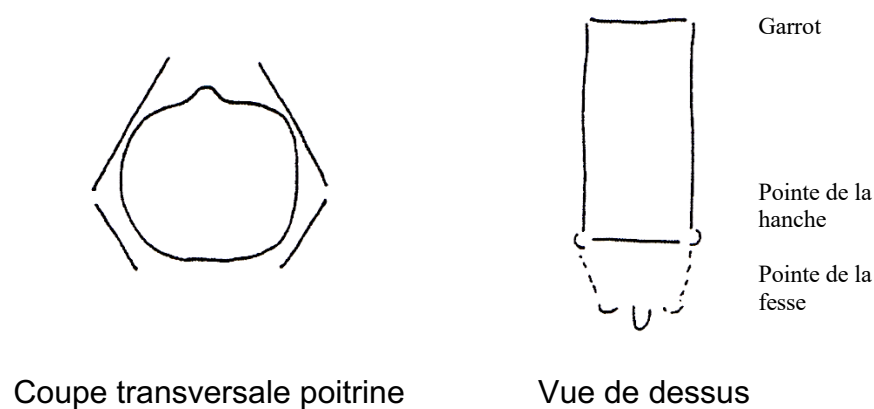


Le type longiligne reste, à peu près à l'état pur, l'apanage des races laitières spécialisées (type longiligne = type laitier).

b) Type bréviligne

L'animal se raccourcit et s'élargit :

- **Il se raccourcit** => les rayons articulaires tendent à se fermer => la musculature apparaît épaisse et développée ;
- **Il s'élargit** => la poitrine a, derrière le garrot, une section qui tend à devenir circulaire ; les scapulas ne peuvent se toucher : le garrot est large, l'animal est dit « éclaté du devant ». Dans l'idéal, le dessus du corps forme un rectangle.



Le type bréviligne est l'apanage des races à viande spécialisées.

c) Type médioligne

Type « moyen » sous tous rapports. La hauteur au garrot est proche à la longueur scapulo-ischiale. Apanage des races de type « mixte ». Le développement musculaire varie selon les races.

Dans la pratique on utilise :

▪ **L'indice thoracique :**

$$\text{indice thoracique} = \frac{\text{Largeur de la poitrine}}{\text{Hauteur de la poitrine}}$$

- Si l'indice est compris entre 0,8 et 0,9 : l'individu est médioligne ;
- Si l'indice est inférieur à 0,8 : l'individu est longiligne ;
- Si l'indice est supérieur à 0,9 : l'individu est bréviligne.

▪ **L'indice de capacité corporelle :**

$$\text{indice de capacité corporelle} = \frac{\text{Longueur scapulo - ischiale}}{\text{Tour de la poitrine}}$$

- Si l'indice est égal à 0,9 : l'individu est médioligne ;
- Si l'indice est supérieur à 0,9 : L'individu est longiligne ;
- Si l'indice est inférieur à 0,9 : L'individu est bréviligne.

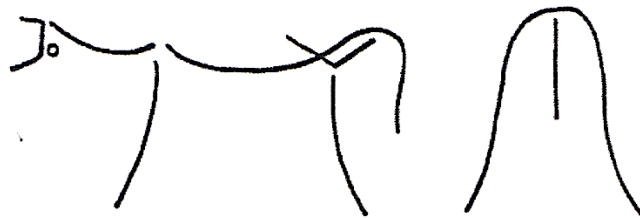
2.1.3. Variations de la silhouette générale et des aplombs (Alloïdisme)

La silhouette est le dessin qui indique par un simple trait le contour du bovin. On distingue 3 types de profil :

a) Type concaviligne

- Profil céphalique concave : le front fait un angle net avec le chanfrein, le mufler s'élargit, les yeux deviennent globuleux et paraissent exorbités.
- Le cornage est fin, rabattu vers l'avant.

- L'animal tend à s'enseller, le bassin se redresser légèrement et devient « horizontal » (dans les cas extrêmes la queue apparaît « noyée entre les ischions »).
- Du point de vue des aplombs, l'animal tend à être campé et panard. Les extrémités des membres sont épaisses.



Vue de profil

Vue de derrière

b) Type convexiligne

- Profil céphalique très légèrement convexe : parallèlement, le mufler s'affine, les yeux sont en forme d'amande.
- Le cornage peut présenter diverses formes :
 - Ou bien il part vers l'arrière (cornage en lyre) ;
 - Ou bien il se recourbe nettement vers le bas, la pointe est dirigée vers la joue (cornage en roue) ;
 - Ou bien il s'enroule en spirale (cornage en spirale).
- L'animal tend à se vousser. Le bassin bascule franchement vers le bas (il est dit « incliné », la pointe de la fesse est nettement plus basse que la pointe de la hanche) et la queue apparaît portée haute (« en crosse » ou en « cimier »).
- Du point de vue des aplombs, l'animal tend à être sous lui et cagneux ; les extrémités des membres sont fines.

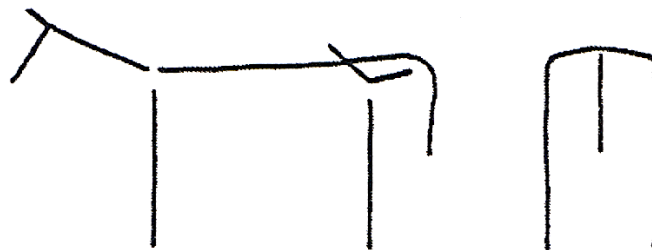


Vue de profil

Vue de derrière

c) Type rectiligne

- Profil céphalique rectiligne.
- Cornage en coupe ou en lyre, développé dans un plan perpendiculaire au front, bassin légèrement incliné.
- Aplombs normaux.



Vue de profil

Vue de derrière

2.2. Variations de la phanéroptique

Les principales variations relatives à la forme du cornage ont été traitées, il reste à préciser les variations de la robe.

2.2.1. Robes simples (unicolores)

- **A teinte soutenue sur l'ensemble du corps.**
 - Le noir

- Le gris
- Le bleu (mélange de poils noirs et de poils blancs)
- Le blanc
- Le rouge (associé en général à un mufle clair)
- Le jaune
- Le rouan (mélange de poils rouges et de poils blancs)

Les teintes noir / gris / bleu sont associées à la présence de pigment sombre (eumélanine). Les teintes rouges / jaune / rouan sont reliées à celle de pigment plus clair (phaeomélanine).

➤ **S'éclaircissant en régions distales**

- **Le fauve** : la robe varie du jaunâtre au rouge brunâtre mais s'éclaircit plus ou moins fortement autour du mufle, et des yeux, sur le dessous, le périnée et dans la partie postéro-inférieure des membres. Par ailleurs, les extrémités sont noires : mufle, paupières, bord des oreilles (inconstant), pointe des cornes, anus et vulve, onglons et couronne.
- **Le gris souris** : mêmes éclaircissements que précédemment, mêmes extrémités foncées mais robe gris-souris au lieu de fauve.
- **Le froment** : idem robe fauve mais muqueuses et extrémités claires. Le froment se distingue du jaune par présence d'éclaircissement de la teinte.

2.2.2. Robes composées

Association de pigment clair et de pigment noir :

➤ **Robes charbonnées**

Les charbonnures (plages noires) apparaissent aux extrémités (tête, les membres pour donner une robe légèrement charbonnée), ou bien envahissent le corps jusqu'à le recouvrir presque totalement (robe très fortement charbonnée). On distingue :

- Le rouge charbonné, toujours à muqueuses sombres ;
- Le fauve charbonné, toujours à muqueuses sombres ;
- Le froment charbonné ;
- Le gris charbonné, toujours à muqueuse sombre.

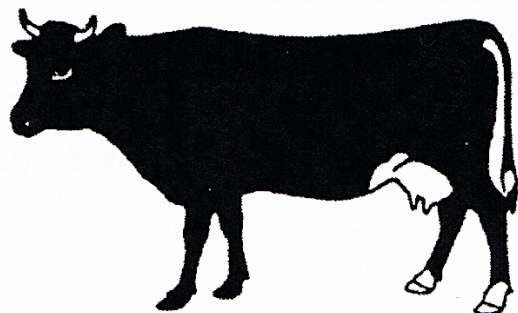
➤ **Robes bringées**

La robe varie du jaune au rouge sombre et apparaît striée verticalement de bringeures (bandes noires). Le mufle est marbré.

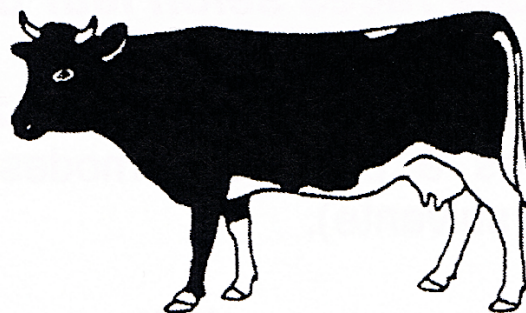
2.2.3. Robes panachées

En ce cas, n'importe laquelle des robes pigmentées décrites précédemment est plus ou moins envahie de panachures blanches.

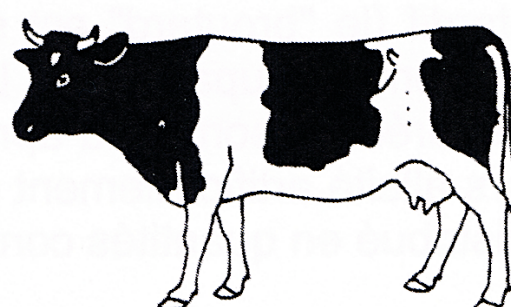
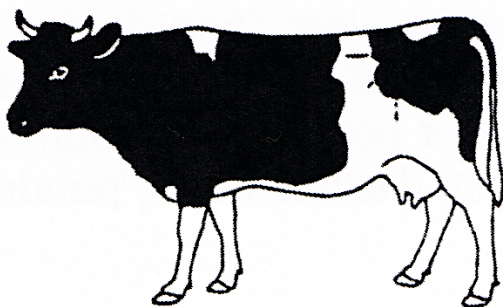
Figure 9 : Panachures irrégulières chez les bovins



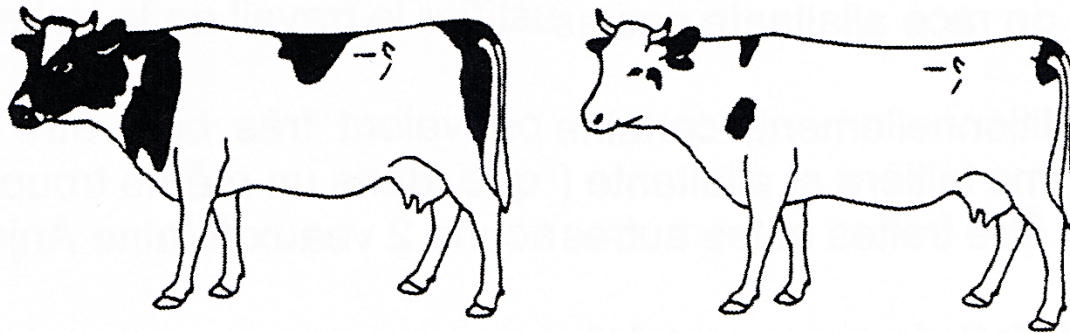
Panachure très limitée



Panachure limitée

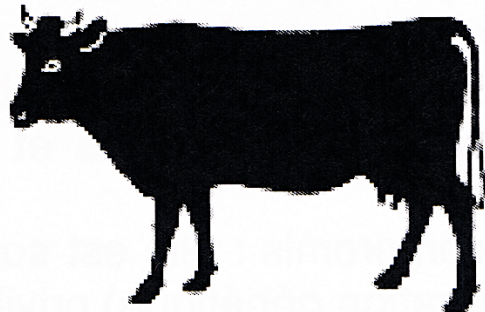


Panachure irrégulière

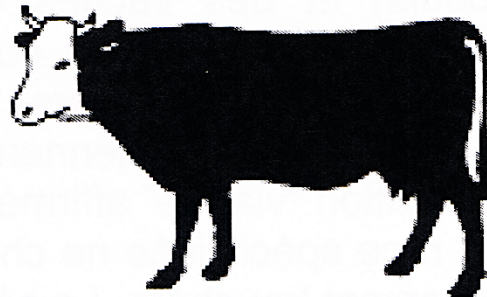


Panachure envahissante

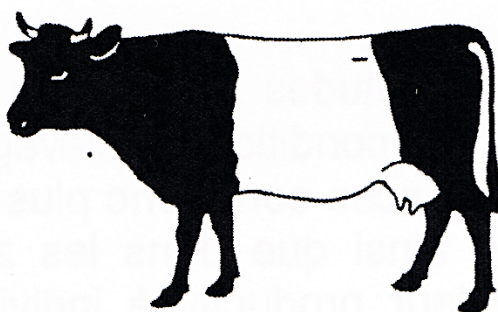
Figure 10 : Panachures à déterminisme génétique spécifique chez les bovins



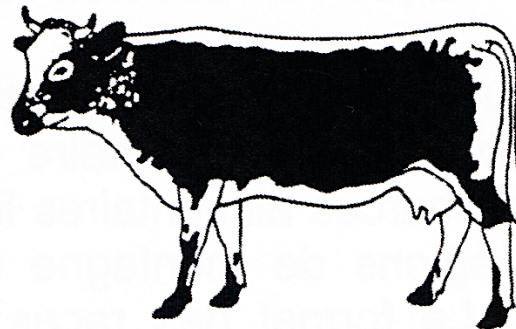
Toupi blanc



Tête blanche (exemple : race Montbéliarde)



Ceinture blanche (Exemple : race Lakenvelder)



Flancs colorés (exemple : race Bazadaise)

2.3. Variations de l'énergétique (aptitudes & utilisation)

Les bovins sont utilisés essentiellement pour la production laitière et la production de la viande. A partir des aptitudes et des utilisations des races, une classification en 6 groupes peut être proposée.

2.3.1. Races laitières *versus* races allaitantes

La vache allaitante nourrit elle même son veau jusqu'au sevrage qui est tardif (6-8 mois), pendant que la vache laitière est rapidement séparée de son veau après le vêlage pour pouvoir être soumise à la traite. Son veau est alors allaité artificiellement avec de l'aliment d'allaitement (poudre de lait) ou du lait trait puis distribué en quantités contrôlées.

Ceci ne signifie pas qu'une race laitière ne puisse pas être exploitée en race allaitante, et inversement, mais la vache de race laitière a généralement trop de lait pour nourrir son seul veau, et la vache de race allaitante n'a pas assez pour justifier le travail de la traite.

2.3.2. Races spécialisées *versus* races mixtes

Les races mixtes sont des races qui ont une bonne production laitière laitières, ainsi qu'une bonne conformation bouchère permettant d'obtenir une bonne valorisation en boucherie des mâles (veau de boucherie, taurillons ou bœufs) et des vaches de réformes, par opposition aux races laitières spécialisées.

Par opposition, la race spécialisée est soit franchement laitière, soit bouchère.

2.3.3. Races rustiques *versus* races non rustiques

La race « rustique » est une race laitière ou allaitante qui a pour caractéristique complémentaire de résister aux conditions d'élevage plus difficiles (climat rude, ressources alimentaires limitées). Ces races sont généralement présentes en régions

de montagne ou dans les zones arides. Leur format et leur productivité est en général limité.

Évaluation des aptitudes

Les comparaisons de races sont très difficiles :

- Pour la production laitière, les races à fortes production doivent avoir un rapport $\frac{\text{production laitière d'une lactation}}{\text{poids vif}} \geq 6$.

L’ordre de grandeur d’une production sur 10 mois (305 jours) ou bien une lactation standardisée (de référence) est de 5000 kg.

- Pour la production de viande, les performances sont appréciées à travers la vitesse de croissance des animaux (GMQ = Gain Moyen Quotidien). L’ordre de grandeur du GMQ moyen jusqu’à 24 mois est de 800 g/j.

III. Ethnologie spéciale bovine

Il existe plus de 195 races de bovins reconnues dans le monde, toutes classées par apparence. Dans cette partie nous allons présenter un certain nombre de races les plus connues à l’échelle internationale.

3.1. Quelques races bovines dans le monde

Tableau 4 : Quelques races bovines dans le monde.

Races laitières	Races à viande
Laitières spécialisées	A viandes spécialisées
Holstein-Fresian (Pays-Bas)	Charolaise (France)
Brown-Swiss (Suisse)	Limousine (France)
Jersey (Anglo-Française)	Blonde d’Aquitaine (France)
Ayrshire (Britannique)	Rouge des prés
Guernesey (Britannique)	Parthenaise (France)
Pie rouge des plaines (France)	Bazadaise (France)
Rouge Flamande (France)	Bleue du Nord
	Blanc-Bleu Belge (Belgique)
	Aberdeen Angus (Britannique)
	Hereford (Britannique)
	Shorthorn (internationale)
	Piémontaise ou piemontese (Italie)
	Highland (Ecosse)

Laitières mixtes	Allaitantes rustiques
Normande (France) Montbéliarde (France) Simmental (Suisse) Fleckvieh (Allemande) Dairy Shorthorn (Britannique)	Salers (France) Aubrac (France) Gasconne (France) Blonde des Pyrénées (France) Nantaise, Maraîchine (France)
Laitières rustiques	Corse (France) Camargue (France)
Abondance (France) Tarentaise (France) Vosgienne (France) Bretonne pie-noire (France) Froment de Léon (France) Armoricaïne (France) Ferrandaïse (France) Hérens (Suisse)	

3.2. Races laitières spécialisées

3.2.1. Race HOLSTEIN (Holstein-Fresian)

a) Origine

Le nom Holstein est celui d'une région au nord des Îles Frisonnes, Îles situées devant les côtes Néerlandaises et allemandes actuelles.

b) Description

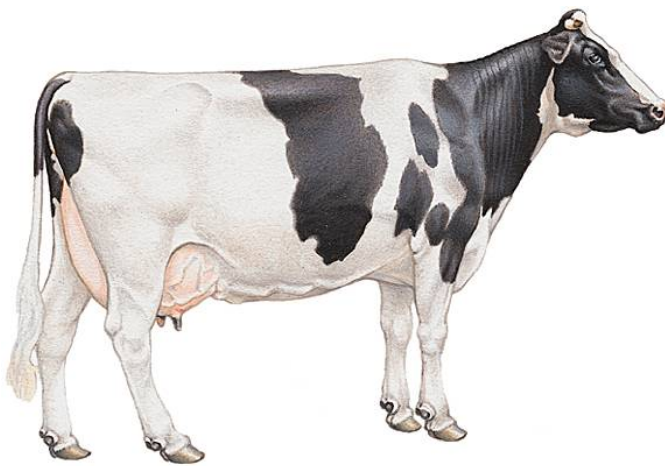
- **Format** : race de grand format (sub-hypermétrique).

Mensurations	Taille (m)	Poids (kg)
Mâle	1,60	1100
Femelle	1,45	700

***Source** : élaboration à partir de : Babo (1998) ; Derville et al. (2009) ; Vaissaire (2014).

- **Proportion** : type longiligne à bassin large et horizontal.
- **Profil** : sub-concave.

- **Robe** : elle est pie-noire à muqueuse noire. des sujets pie-rouge peuvent exister. La panachure est de type irrégulier très variable. Le modèle « écharpe et ceinture » est dominant, mais toutes extension de panachure possible, les extrémités des pattes et la queue restant toujours blanches.



- **Cornage** : cornes en croissant et rabattu vers l'avant.
- **Squelette** : fin, peau fine et souple.
- **Mamelle** : volumineuse et parfaitement adaptée à la traite mécanique (bien attachée, équilibrée).

Figure 11 : Race Holstein¹.

c) Aptitudes

- Performances laitières quantitatives très élevées (première race laitière au monde). Par contre, le taux protéique est limité.
- La sélection génétique de cette race a focalisé sur la forme de la mamelle (équilibre et adaptation des trayons à la traite mécanique). Cette sélection s'est accompagnée d'une plus grande sensibilité aux infections intra-mammaires (sphincter du trayon plus faible).
- Conformation bouchère médiocre, précocité conduisant à une adiposité forte des carcasses. Vaches de réforme fournissant des carcasses « bas de gamme » de 310 – 330 kg.
- La sélection sur les forts potentiels de production a conduit à une détérioration des performances de reproduction.

¹ Dessins d'Emmanuel Mercier – Archives Larousse (www.larousse.fr).

3.2.2. Race BRUNE (Brown-Swiss)

a) Origine

Le vrai nom de cette race est la « Brune des Alpes », originaire des Alpes Suisses (vallée de Schwytz).

b) Description

- **Format** : variable.

Mensurations	Taille (m)	Poids (kg)
Mâle	1,55	900 à 1100
Femelle	1,40	650 à 750

***Source** : élaboration à partir de : Babo (1998) ; Derville et al. (2009) ; Vaissaire (2014).

- **Proportion** : type médioligne à longiligne.
- **Profil** : rectiligne.
- **Robe** : gris-souris ou gris-brun à extrémités et muqueuses noires, pourtour du mufle et intérieur des oreilles blancs, atténuation de la teinte en partie déclives, bande claire, fréquente le long de la ligne du dessus.
- **Cornage** : en lyre.
- **Squelette** : puissant.



Figure 12 : Race brune¹

c) Aptitudes

- La brune est une bonne laitière qui donne près de 7000 kg de lait riche en protéines (TB = 41,3 ‰ ; TP = 33,6 ‰).
- Elle s'adapte à tous les climats, même à ceux des régions chaudes grâce à sa très bonne régulation thermique d'où sa répartition mondiale.
- Sa valeur bouchère n'est pas négligeable pour la rentabilité d'un éleveur ; une carcasse de vache de réforme pèse aux environs 370 kg alors que celle d'un taurillon de 18 mois avoisine les 350 kg (GMQ : 1200 à 1400 g).

3.3. Races mixtes

3.3.1. Race MONTBELIARDE

a) Origine

- La région d’origine de la race est l’Oberland bernois (centre de la Suisse). Elle a été emmenée en France (région Franche-Comté) pour être croisée et améliorée.
- Herd-book de la race Montbéliarde créé en 1889.

b) Description

- **Format** : grand format (hypermétrique).

Mensurations	Taille (m)	Poids (kg)
Mâle	1,70	1000 à 1200
Femelle	1,45	650 à 800

*Source : élaboration à partir de : Babo (1998) ; Derville et al. (2009) ; Vaissaire (2014).

- **Proportion** : médioligne
- **Profil** : convexiligne
- **Robe** : pie rouge. La tête, le ventre et les membres restent blancs. Les muqueuses sont claires.
- **Cornage** : cornes de couleur blanche, incurvées vers l’avant.
- **Squelette** : fin mais solide.

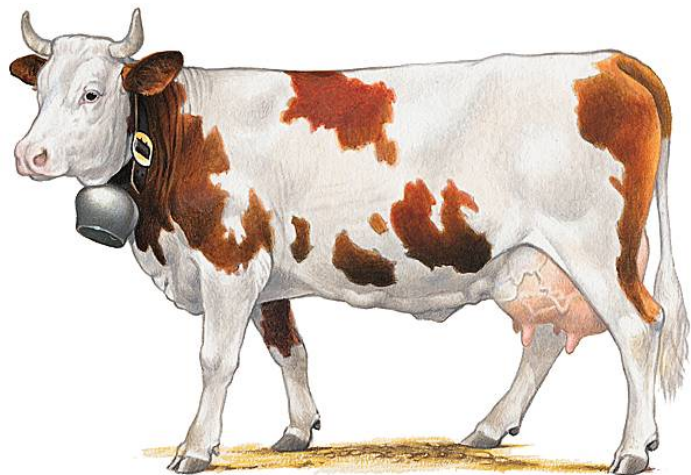


Figure 14 : Race Montbéliarde¹.

- **Mamelle** : haute et large, attachée loin à l’avant, trayons implantés aux centres des quartiers et légèrement orientés vers l’intérieur.

c) Aptitudes

- La montbéliarde est une grande laitière, mais qui conserve des qualités bouchères.
- La production laitière moyenne d'une vache est plus de 7000 kg. Son lait est de grande qualité fromagère (taux élevé de protéines). Son lait sert à fabriquer plusieurs excellents fromages (le Comté, le Munster, etc.).
- Les carcasses des vaches de réforme pèsent entre 340 et 380 kg, celles des taurillons de 18 mois aux environs de 380 kg.
- Cette race est caractérisée par une bonne longévité.

3.3.2. Race NORMANDE

a) Origine

- Originaire de la région de la Normandie en France.
- Herd-book de la Normandie créé en 1883.

b) Description

- **Format** : grand format (hypermétrique)

Mensurations	Taille (m)	Poids (kg)
Mâle	1,55	900 à 1200
Femelle	1,40	700 à 800

*Source : élaboration à partir de : Babo (1998) ; Derville et al. (2009) ; Vaissaire (2014).

- **Proportion** : médioligne.
- **Profil** : concave.

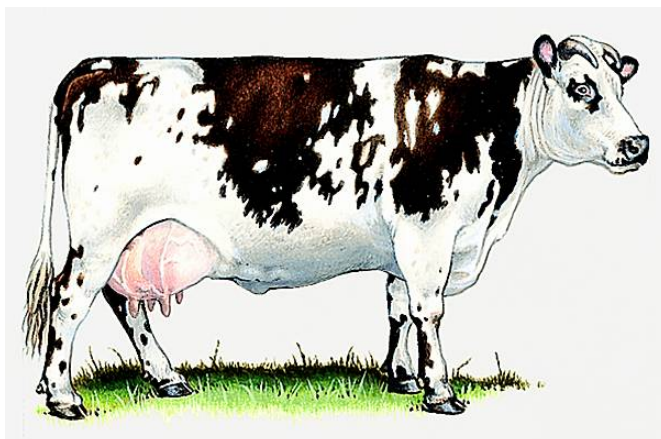


Figure 15 : Race Normande¹.

- **Robe** : tricolore, fauve bringé et blanc, tête blanche avec des lunettes et un mufle tacheté.
- **Cornage** : cornes blanches en croissant recourbées vers l'avant.
- **Squelette** : assez fort.
- **Mamelle** : très développée et haut attachée.

c) Aptitudes

- Race mixte.
- La vache donne plus de 6500 kg de lait à forts taux butyreux (TB : 44 ‰) et protéique (aptitude beurrière, fromagère).
- Conformation bouchère : cette race assure des carcasses lourdes, bien conformées et de grande qualité ; une carcasse de vache de réforme pèse environ 380 kg, celle d'un taurillon de 17 mois 370 kg et celle d'un bœuf plus de 400 kg.

3.4. Races à viande spécialisées

3.4.1. Race CHAROLAISE

a) Origine

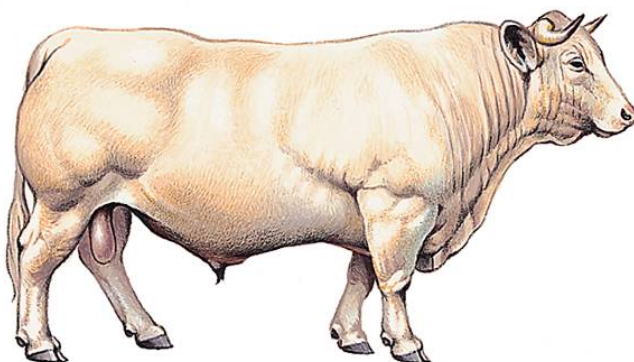
- Originaire de la région de Charolais, région située dans le département de Saône-et-Loire (France).
- Herd-book créé en 1864.

b) Description

- **Format** : grand (hypermétrique).

Mensurations	Taille (m)	Poids (kg)
Mâle	1,35 – 1,65	1000 – 1650
Femelle	1,35 – 1,50	700 à 1100

*Source : élaboration à partir de : Babo (1998) ; Derville et al. (2009) ; Vaissaire (2014).



- **Proportion** : sub-bréviline.
- **Profil** : convexitigine.
- **Robe** : blanche unie, quelquefois crème ; Muqueuses claires.
- **Cornage** : les cornes vont vers l'avant légèrement relevées, de couleur claire.
- **Squelette** : fort.

Figure 18 : Race Charolaise¹.

c) Aptitudes

- Race bouchère douée d'un très fort potentiel de croissance, d'une excellente capacité d'ingestion qui lui permet de grossir rapidement et une excellente conformation bouchère.
- À la naissance, un veau pèse 46 kg, à 120 jours il pèse 170 kg de (GMQ > 1500 g/j).
- Le poids de la carcasse d'un taurillon de 18 mois est de l'ordre de 430 kg.
- Le poids de la carcasse d'une vache de réforme est de 400 kg.
- Cette vache possède un taux élevé de gémellité, elle est rustique et puissante.

3.4.2. Race LIMOUSINE

a) Origine

- La race Limousine doit son nom à la région dont elle est originaire dans le département de la Haute-Vienne (France).
- Le Herd-book de la race Limousine a été créé en 1886.

b) Description

- **Format** : grand (hypermétrique).

Mensurations	Taille (m)	Poids (kg)
Mâle	1,55	1000 - 1350
Femelle	1,35	650 - 850

*Source : élaboration à partir de : Babo (1998) ; Derville et al. (2009) ; Vaissaire (2014).

- **Proportion** : bréviligne.
- **Profil** : convexe.
- **Robe** : de couleur froment vif à foncé avec des auréoles plus claires autour des yeux et du mufle. Les poils sont souvent frisés, les muqueuses sont claires.

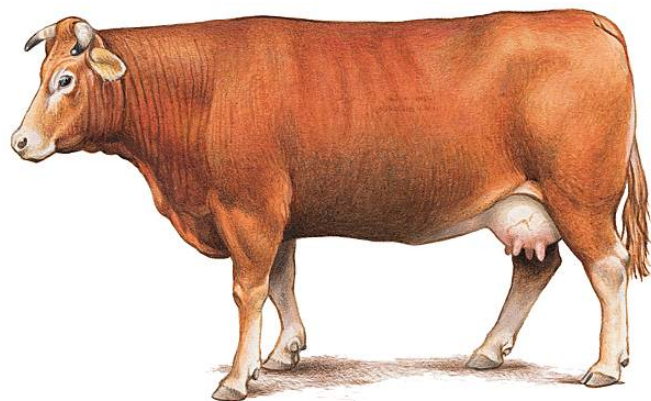


Figure 19 : Race Limousine¹.

- **Cornage** : les cornes sont arquées vers l'avant.
- **Squelette** : fin.

c) Aptitudes

- La Limousine est une race bouchère et rustique.
- Une bonne vitesse de croissance d'au moins 1000 g/j et bonne aptitude à l'engraissement.
- Le poids à la naissance moyen est d'environ 42 kg ; un taurillon de 16 mois fournit une carcasse de haut de gamme de l'ordre de 380 kg alors que celle d'une vache de réforme atteint le même poids.
- Cette race bénéficie d'une grande longévité, une bonne fertilité, une facilité de vêlage.

3.5. Races locales

3.5.1. Race BRUNE DE L'ATLAS

a) Origine :

- Tous les types de bovins autochtones de l'Afrique du Nord sont appelés race **brune de l'Atlas**.
- La race ne possède pas encore de standard (Herd-book).

b) Description

- **Format** : petit (éllipométrique).

Mensurations	Taille (m)	Poids (kg)
Mâle et femelle	1 - 1,20	250 - 300

***Source** : élaboration à partir de Feliachi (2003).

- **Proportion** : bréviligne à médioligne).
- **Profil** : droit à sub-concave.
- **Robe** : elle est de couleur fauve foncé à extrémités noires avec des variations allant de fauve brunâtre presque noire au rouge brun et gris foncé, poils courts, muqueuses brunes et ardoisées.
- **Cornage** : les cornes sont fines, de couleur grise ou noirâtre.

- **Squelette** : fin
- **Mamelle** : bien que mauvaise laitière, la vache possède une mamelle régulière hémisphérique pourvue de petits trayons presque cylindriques.

Suivant le milieu dans lequel elle vit, la Brune de l'Atlas a subi des modifications (adaptation au milieu) et a donné naissance à des rameaux (types) qui ne sont ni répertoriés ni catalogués. Ces rameaux se différencient nettement du point de vue phénotypique. On distingue :

- **La Guelmoise** : caractérisée par une robe **grise foncée**, vivant en zones forestières dans les régions de Guelma et de Jijel, cette population compose la majorité de l'effectif.
- **La Cheurfa** : sa robe est grise claire presque blanchâtre, le mufle et les paupières sont toujours noirs. Vivant en bordure des forêts et le littoral d'El-Tarf et d'Annaba. Elle est présente également à Jijel et à Guelma.
- **La Sétifienne** : À robe noirâtre uniforme avec une ligne marron au dos, elle présente une bonne conformation. La queue est longue et traîne parfois sur le sol. Sa production laitière peut atteindre 1500 kg par lactation. Elle est localisée dans les montagnes des Bâbors.
- **La Chélifienne** : se caractérise par une **robe fauve**, une tête courte, des cornes en crochets, des orbites saillantes entourées de lunettes de couleur marron foncé et une longue queue noire qui touche le sol, elle est rencontrée dans les montagnes de Dahra.
- **La Djerba** : de taille très réduite, elle se caractérise par une robe brune foncée, une tête étroite, une croupe arrondie et une longue queue. elle est rencontrée dans la région de Biskra.
- **La Kabyle** : dérive de la Guelmoise. Elle est localisée en Kabylie.
- **La Chaouia** : dérive de la Cheurfa. Elle est localisée aux Aurès.

c) Aptitudes

- La brune de l'Atlas est une race traditionnelle (non spécialisée, non améliorée).
- Caractérisée par une mauvaise production laitière : 500 à 700 kg en 6 mois.
- Le poids moyen à la naissance est de 20 kg avec un GMQ d'environ 200g/j.

- Cette race est caractérisée par son aptitude à la marche et sa bonne rusticité vis-à-vis des conditions climatiques et l'alimentation limitée.

IV. Le cheptel bovin algérien

Le cheptel bovin est constitué de 3 populations de vaches :

- Les races laitières hautement productives dites bovins laitiers modernes (BLM), importées principalement des pays d'Europe : Holstein, Montbéliarde, Normande, Brune des Alpes, Fleckvieh, Tarentaise.
- Une population composée de la race locale (Brune de l'Atlas) peu productive dite bovin laitier local (BLL), disponible surtout dans les régions montagneuses, prisée surtout pour sa rusticité.
- Une population dite bovins laitiers améliorés (BLA) issue de croisements entre la race locale et les races importées.

Le cheptel national de bovins a été estimé en 2016 à 2 millions de têtes dont 51,25% sont des vaches (cf. tableau 5).

Tableau 5 : effectifs des différentes catégories de bovin en Algérie (Boushaba, 2018).

Année	Total bovin	Total vaches	BLM (têtes)	BLL+ BLA (têtes)	% de vaches
2016	2.081.306	1.066.625	331.061	735.564	51,25%

REFERENCES BIBLIOGRAPHIQUES

- **BABO D. 1998** : Races Bovines Françaises - Editions France Agricole, 1^{ère} Edition.
- **BAKER F. 2008** : Running A Small Beef Herd - Landlinks Press, Third Edition, 162 pages.
- **BOUSHABA N., 2018** : Caractérisation génétique de quatre populations bovines algériennes sur la puce Illumina Bovine SNP54K et étude de leurs relations phylogénétiques, thèse de doctorat, université d'Oran des sciences et technologies Mohamed Boudiaf.
- **CORNEVIN Ch. 1891** : Traité De Zootechnie Générale – LIBRAIRIE J.-B. BAILLIÈRE ET FILS.
- **DE WECKHERLIN D. 1857** : Zootechnie Générale Des Animaux Domestiques - Libraire Victor Masson.
- **DERVILLE M., PATIN S., Avon L. 2009** : Races Bovines De France - Edition France Agricole, 269 pages.
- **FELIACHI K. 2003** : Rapport national sur les ressources génétiques animales : Algérie. Commission nationale AnGR. Ministère de l'agriculture et du développement rural. Algérie.
- **GILLESPIE De James R., FLANDERS F. 2009** : Modern Livestock & Poultry Production - 8th edition, DELMAR CENGAGE Learning, Copyright 2009.
- **HOLSTEIN FOUNDATION, 2012** : Dairy judging, volume 2.
- **MERCIER Emmanuel** : Dessins des races bovines, Archives Larousse – www.larousse.fr.
- **VAISSAIRE J.P. 2014** : Mémento De Zootechnie - Editions France Agricole, 252 Pages.