

CHAPITRE III : ETHNOLOGIE DES OVINS

I. Généralités

1.1. Place des ovins dans le règne animal

Le mouton domestique dont le nom scientifique est « *Ovis aries* » appartient à :

Tableau 10 : Place des ovins (*En. Sheep*) dans le règne animal.

Règne	Animal	
Embranchement	Vertébrés	
Classe	Mammifères	
Sous- classe	Placentaires	
Super-ordre	Ongulés	
Ordre	Artiodactyles (Paraxoniens).	
Sous-ordre	Ruminants	
Famille	Bovidae	
Sous-famille	Caprinae	
Genre	Ovis	
Espèce	<i>Ovis aries</i> (2n = 54)	Mouton domestique (<i>Sheep</i>)

1.2. Origine et domestication du mouton

Le mouton serait le deuxième ruminant à être domestiqué après la chèvre entre 8500 et 7000 av. J.-C. Cette domestication a eu lieu dans la région dite le « croissant fertile » (Turquie, Syrie, Irak, Iran actuels).

L'origine du mouton domestique reste incertaine. Il existe un grand nombre d'espèces sauvages possibles d'être l'ancêtre du mouton actuel. D'après de récentes études basées sur l'ADN des animaux (nombre de chromosome) et la distribution géographique des ovins sauvages, on a pu recenser six espèces sauvages du genre *Ovis* susceptibles d'être les ancêtres d'*Ovis aries*, qui sont :

- ***Ovis dalli*** : cette espèce ne semble pas avoir été domestiquée.
- ***Ovis nivicola*** : le mouflon des neiges n'est présent qu'en Sibérie et ne paraît pas avoir été domestiqué

- **Ovis ammon** : aucune preuve de la domestication de l'Argali (à 56 chromosomes) n'a été mise à jour au sein de son aire de répartition de l'Asie centrale.
- **Ovis vignei** : l'Urial ou mouflon d'Afghanistan possède un caryotype qui semble l'exclure de l'ascendance du mouton domestique (58 chromosomes contre 54 pour *Ovis aries*).
- **Ovis gmelini** : anciennement nommé « *Ovis orientalis* », c'est le mouflon au sens strict à 54 chromosomes, avec deux sous espèces :
 - **Ovis orientalis musimon** : Le mouflon d'Europe, est aujourd'hui localisé en Corse et à la Sardaigne.
 - **Ovis orientalis larstana** : Le mouflon oriental ou mouflon rouge ou encore mouflon d'Asie mineure est le seul qui fait l'unanimité en tant qu'ancêtre du mouton. Il vit actuellement dans le sud de la Turquie centrale, l'Arménie, l'Azerbaïdjan et le sud-est du Zagros massif montagneux frontalier entre l'Iran et l'Irak.

Fiche technique

Espérance de vie : 10-14 ans

Denture : 32 dents (idem que le Bovins).

Normes physiologiques :

- **Température corporelle** : 38-40°C (chez l'adulte)
- **Fréquence cardiaque** : 70-80/min.
- **Fréquence respiratoire** : 12-15/min.
- **Saison sexuelle** : fin d'été – début d'hiver.
- **Cycle sexuel** : 17 jours.
- **Durée de gestation** : 150 jours.

1.3. Régions corporelles extérieures des ovins

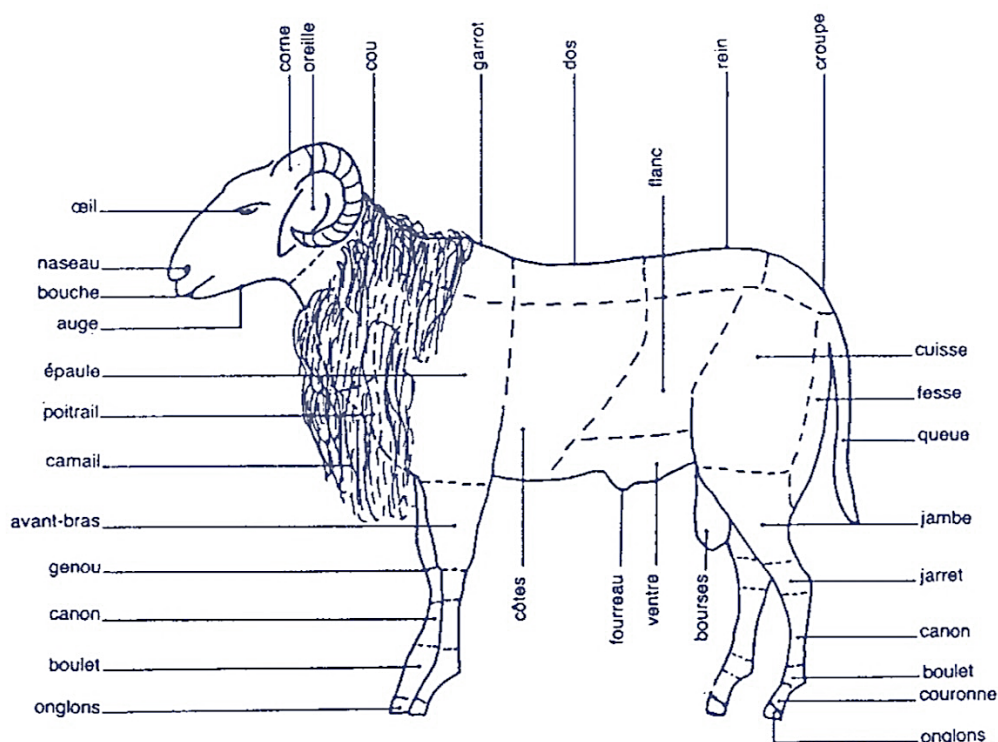


Figure 25 : Régions corporelles extérieures chez le mouton (Charray et al., 1989).

1.4. Terminologie

Tableau 11 : Quelques expressions utilisées chez les ovins (*En. Sheep*)

Expression	English expression	Définition
Bélier	<i>Ram</i>	Mâle entier destiné à la reproduction
Mouton	<i>Wether</i>	Mâle castré
Brebis	<i>Ewe</i>	Femelle reproductrice ayant agnelé au moins une fois
Agneau	<i>Lamb</i>	Jeune ovin mâle âgé de moins d'1 an
Agnelle	<i>Ewe lamb</i>	Agneau femelle
Antenais	<i>Hogget</i>	Jeune ovin mâle âgé entre 1 et 2 ans
Antenaïse	<i>Yearling ewe</i>	Jeune ovin femelle âgée entre 1 et 2 ans
Agnelage	<i>Lambing</i>	Mise-bas chez les ovins

II. Ethnologie générale ovine

2.1. Variations de la plastique

2.1.1. Variations du profil

On distingue 3 types de profil :

a) Type Rectiligne

Le profil céphalique dessine une ligne droite, le cou est rectiligne, le dos droit avec des pattes verticales et une croupe horizontale ou légèrement inclinée (exemples : races Île de France et Mérinos d'Arles)

b) Type Convexiligne

Le chanfrein est **busqué** (convexe), les orbites sont effacées, les oreilles sont longues et pendantes, le dos est vouté, les membres sont arqués (exemples : races Limousine et Noire de Velay).

c) Type Concaviligne

Profil céphalique concave, des oreilles dressées, des yeux globuleux et des orbites saillantes, un dos ensellé, des membres avec des genoux creux et des pieds en dehors (exemple : race Southdown).

2.1.2. Variations du format

Trois types peuvent être distingués :

a) Eumétrique

Les animaux qui ont un **poids** et une **taille moyens**. Chez les ovins, le **mâle** pèse en moyenne **75 kg** et la **femelle 50 kg** (les races : Mérinos, Ouled Djellal, Rembi, Southdown).

b) Hypermétrique

Ce sont les races dont le poids du **mâle** est supérieur ou égale à **110 kg** et celui de la **femelle** est supérieur ou égale à **75 kg** (races spécialisées dans la production de viande : Boulonnaise, Berrichon, Île de France).

c) Éllipométrique

Appelés aussi **hypométriques**, ces races de format faible, dont le **mâle** pèse moins de **70kg** et le poids de la femelle est inférieur à **50 kg** (les races algériennes : D'men et Hamra).

2.1.3. Variation des Proportions corporelles

Trois types peuvent être rencontrés :

a. Type Médioligne

L'animal est équilibré, les éléments de longueur de largeur et de hauteur donnent une forme harmonique. Ce type se rencontre chez de nombreuses races rustiques dont les aptitudes sont mixtes (Rouge de l'Ouest, Mérinos de Rambouillet).

b. Type Bréviligne

Ces races sont développées en largeur qu'en longueur et en hauteur. Ces moutons sont peu disposés à la marche (membres courts) et possèdent par contre de grandes aptitudes à devenir gras et à faire de la viande (races : Charollais, Île de France).

c. Type Longiligne

Ces animaux sont plus développés en longueur qu'en largeur (hauts et longs). Les membres sont longs et fins et adaptés à la marche (les races : Romanov, Frisonne, Ouled-Djellal).

2.2. Variations de la phanéroptique

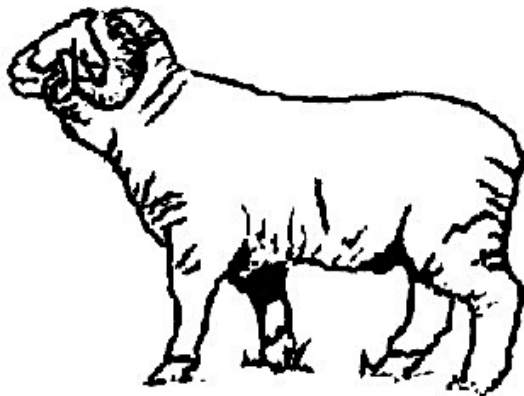
2.2.1. Couleur et Pigmentation

Il existe des races blanches (Texel, Ouled-Djellal) d'autres sont colorées noires (race Ouessant) ou brunes (race Solognote) ou bien avec des taches plus ou moins larges.

La pigmentation plus ou moins marquée de la peau sans coloration des poils est très fréquente sur certaines races blanches.

2.2.2. Variations de la toison

Selon l'extension de la laine sur le corps, on distingue les variétés suivantes :

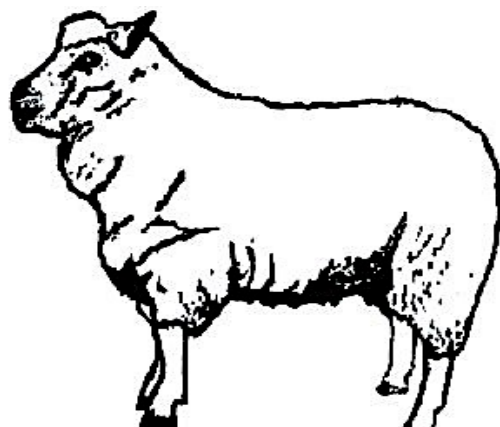


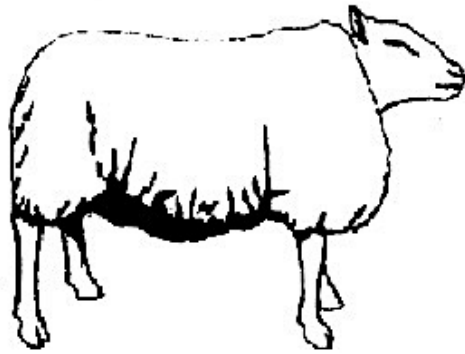
a) Toison très envahissante

Le corps des animaux est entièrement couvert de laine, y compris le front, le chanfrein et les joues. Les membres garnis de laine jusqu'au niveau des onglons (e.g. Mérinos de Rambouillet).

b) Toison envahissante

Les animaux présentent un corps entièrement couvert de laine y compris le front et les joues. Les extrémités des membres sont dégarnies de laine (e.g. Mérinos d'Arles).



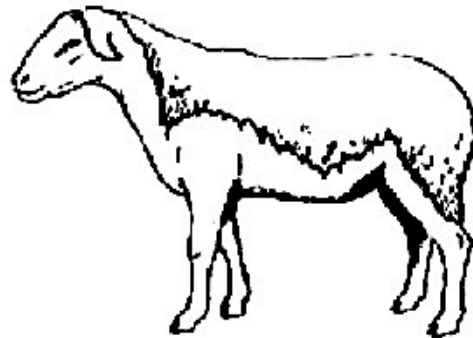


c) Toison semi envahissante

Le cou et le corps sont entièrement couverts de laine. La tête et les extrémités des membres sont dégarnies de laine (e.g. Île de France, Charmoise) ;

d) Toison non envahissante

La tête, le bord inférieur du cou, le ventre et les membres sont dégarnis de laine (e.g. race Lacaune). Ce type d'extension peut être exagéré chez certaines races, on parle de toison en « carapace ».



2.3. Variations de l'énergétique

2.3.1. Production de Laine

La production de laine varie entre 2 et 8 kg par toison. Chez le Mérinos elle est supérieur à 4,5 kg par toison.

2.3.2. Production de Lait

La production laitière est comprise entre 100 et 800 litres en moyenne par lactation. Le lait de brebis est plus énergétique que celui de la vache (environ 1100 kcal par litre contre 705 kcal pour 1 litre de lait de vache). Il est utilisé dans la fabrication de fromage de brebis « roquefort ».

2.3.3. Production de Viande

On distingue deux classes d'animaux en fonction du poids de leurs carcasses :

- **L'agneau** : animal mâle ou femelle âgé de moins de 12 mois dont le poids de la carcasse est compris entre 14 et 18 kg ;
- **Le mouton** : mâle ou femelle âgé de plus de 12 mois dont le poids de la carcasse est de 20 à 35 kg.

En **Algérie**, les ovins de races locales sont exploités selon des systèmes de production mixtes (viande, laine et lait).

III. Ethnologie spéciale ovine

Il existe plus de 900 races de moutons dans le monde. Chaque race a ses propres caractéristiques.

3.1. Races Ovines Algériennes

L'ovin algérien fait preuve d'une **grande diversité**.

3.1.1. Race OULED DJELLAL

La race « Ouled-Djellal » est la plus importante des races ovines algériennes. C'est le véritable mouton de la steppe, le plus adapté au **nomadisme**.

a) Berceau de la race

Le centre et l'est Algérien, vaste zone allant de Oued Touil (Laghouat – Chellala) aux frontières tunisiennes (cf. figure 26).

b) Caractéristiques physiques

- **Forme** : médioligne à longiligne, une poitrine légèrement étroite, des côtes et des muscles plats et des pattes longues, solides et adaptées à la marche.
- **Tête** : Une légère dépression existe à la base de son nez, des oreilles moyennes et pendantes.
- **Cornes** : Moyennes spiralées, absentes chez la brebis (sauf quelques exceptions).

- **Queue** : Fine de longueur moyenne.
- **Couleur** : Blanche sur l’ensemble du corps. Cependant, une couleur paille claire existe chez quelques moutons « brebis safra ».
- **Laine** : La laine est fine et couvre tout le corps jusqu’aux genoux et aux jarrets pour les variétés du **Hodna** et de **Chellala**, le ventre et le dessous du cou sont nus pour une majorité des bêtes de la variété **Ouled - Djellal**. Cette race n’est pas adaptée aux grands froids.

La race Ouled Djellal comprend trois variétés :

- **La Variété « Ouled Djellal »**

Elle occupe la région des **Zibans** (Biskra et Touggourt). C’est la plus importante de toutes, numériquement. C’est un mouton **longiligne**, le **ventre et le dessous du cou sont dépourvu de laine**, les cornes peuvent être présentes chez les brebis. **Elle a le squelette très fin.**

Mensurations	Béliers	Brebis
Poids (kg)	68	48
Taille (cm)	80	70

*Source : élaboration à partir de : Feliachi (2003), Chekkal et al. (2015).

- **La Variété « Ouled Naïl »**

Elle occupe la région du **Hodna**, **Sidi Aïssa**, **M’sila**, **Barika** et **Sétif**. Ce mouton est le plus recherché par les éleveurs à cause de son poids corporel (**C’est le type le plus lourd**). Il est **médioligne**. La laine couvre tout le corps jusqu’au jarret. Cette variété est communément appelée « **Hodnia** ».

Mensurations	Béliers	Brebis
Poids (kg)	82	57
Taille (cm)	82	74

*Source : élaboration à partir de : Feliachi (2003), Chekkal et al. (2015).

▪ **La Variété « Chellala »**

Elle occupe la région de **Laghouat, Chellala, Taguine (Oued Touil)** et **Bokhari**. Cette variété est la plus **petite** et est appelée race de **Taadmit**. Les béliers de ce type sont considérés comme moins combattifs que ceux de la variété **Ouled Djellal** et sont souvent **mottes** (dépourvus de cornes).

Mensurations	Béliers	Brebis
Poids (kg)	73	47
Taille (cm)	75	70

***Source** : élaboration à partir de : Feliachi (2003), Chekkal et al. (2015).

3.1.2. Race Hamra (ou Beni Ighil)

C’est la deuxième race en Algérie pour l’importance de son effectif (représente 22 % du cheptel ovin algérien). Sa conformation est moyenne et généralement considérée comme la mieux conformée des races algériennes.

a) Origine

C'est une race berbère.

b) Berceau de la race

En Algérie : du « chott Chergui » à la frontière marocaine. Au Maroc : Haut Atlas oriental marocain (figure 26).

c) Caractéristiques morphologiques

- **Format** : éllipométrique.

Mensurations	Béliers	Brebis
Poids (kg)	71	40
Taille (cm)	76	67

***Source** : élaboration à partir de : Feliachi (2003), Chekkal et al. (2015).

- **Conformation** : bréviligne, gigot court et rond, squelette fin, profil convexe ;
- **Cornes** : Spiralées, moyennes ;
- **Oreilles** : Moyennes pendantes ;
- **Queue** : Fine, de longueur moyenne.
- **Couleur** : la peau est brune, les muqueuses noires, la tête et les pattes sont brunes, rouge foncé acajou, presque noire.
- **Toison** : blanche et tassée au jarre brun-roux. Cette race possède trois variétés principales :
 - Le type d'**El Bayed - Méchria** : de couleur acajou foncée ;
 - Le type d'**El Aricha – Sebdou** : de couleur presque noire. C'est la variété préférée et le type même de la race Hamra. Il se situe à la frontière marocaine ;
 - Le type **Malakou - Chott Chergui** : de couleur acajou clair.

d) **Caractéristiques de l'énergétique**

- Elle résistante au froid et aux vents glacés des steppes.
- La qualité de sa viande est excellente.

3.1.3. **Race Rembi**

a) **Berceau de la race**

Son berceau s'étend de l'Oued Touil à l'est au Chott Chergui à l'ouest (figure 26).

b) **Caractéristiques morphologiques**

La race **Rembi** a les mêmes Caractéristiques que la race **Ouled-Djellal** sauf la couleur de ces membres et de la tête qui sont fauves.

- **Conformation** : Bonne conformation. Considéré comme **le plus grand format des moutons d'Algérie**, squelette massif, pattes très robustes avec des onglons très dures.
- **Profil** : convexe.

Mensurations	Béliers	Brebis
Poids (kg)	77	62
Taille (cm)	80	71

*Source : élaboration à partir de : Feliachi (2003), Chekkal et al. (2015).

- **Cornes** : Spiralées, massives,
- **Oreilles** : moyennes et tombantes ;
- **Queue** : fine et de longueur moyenne.
- **Couleur** : Peau pigmentée de brun mais la laine est blanche. La tête est rouge ou brunâtre pâle ainsi que les pattes.
- **Toison** : la laine couvre tout le corps jusqu'aux genoux et jarrets.

3.1.4. Race Berbère

a) **Origine et berceau** : Autochtone, c'est la **race la plus ancienne d'Afrique du nord**. C'est une race des montagnes du tell (Atlas tellien d'Afrique du nord).

b) Caractéristiques morphologiques

- **Format** : petit.

Mensurations	Béliers	Brebis
Poids (kg)	45	35
Taille (cm)	65	60

*Source : élaboration à partir de : Feliachi (2003), Chekkal et al. (2015).

- **Proportion** : bréviligne.
- **Toison** : à laine blanche, mécheuse et brillante dite Azoulai, avec quelques spécimens tachetés de noir.
- **Tête** : Sa tête se caractérise par un profil droit
- **Oreilles** : moyennes et demi-horizontales
- **Cornes** : petites et spiralées.
- **Queue** : fine et de longueur moyenne.

- c) Aptitudes** : La qualité de sa viande est moyenne (viande un peu dure). Les gigots sont longs et plats. C'est une race très rustique, supporte les grands froids de montagnes.

3.1.5. La Race Barbarine

- a) Origine** : La race est apparentée au barbarin du Moyen-Orient et au barbarin d'Asie.

- b) Berceau de la race** : le Mouton de Oued Souf à **queue grasse** se trouve à l' « Erg Oriental » jusqu'à la frontière tunisienne.

c) Caractéristiques physiques

- **Conformation** : bréviligne, profil convexe, format petit.

Mensurations	Béliers	Brebis
Poids (kg)	45	37
Taille (cm)	70	64

*Source : élaboration à partir de : Feliachi (2003), Chekkal et al. (2015).

- **Cornes** : Développées chez le mâle, absentes chez la femelle.
- **Oreilles** : Moyennes et pendantes.
- **Queue** : grasse pesant 1 à 2 Kg, et après engraissement 3 à 4 kg d'où la dénomination du **mouton à queue grasse**. Cette réserve de graisse rend l'animal rustique en période de disette.
- **Sabots** : c'est un excellent marcheur dans les dunes du Sahara grâce à ses gros sabots.
- **Toison** : La laine est de couleur blanche, et couvre tout le corps sauf la tête et les pattes. Ces dernières peuvent être brunes ou noires.

d) Caractéristiques de l'énergétique

La qualité de la viande est bonne, mais pas aimée en Algérie à cause de sa grosse queue et de son odeur.

3.1.6. Race D'men

C'est un animal de palmier, très rustique et supporte très bien les conditions sahariennes connu souvent sous le nom de **race de Tafilalet**.

a) Berceau de la race

C'est une race saharienne signalée dans les Oasis du Sud-Ouest algérien (Gourara, Touat, Tidikelt).

b) Caractéristiques physiques

- **Conformation** : de petite taille, squelette très fin, haut sur patte.

Mensurations	Béliers	Brebis
Poids (kg)	46	37
Taille (cm)	75	60

*Source : élaboration à partir de : Feliachi (2003), Chekkal et al. (2015).

- **Oreilles** : oreilles longues et pendantes, le **profil** est busqué ;
 - **Cornes** : Petites, fines ou inexistantes ;
 - **Queue** : Fine et longue à extrémités blanches.
 - **Toison** : d'une couleur noire ou brun-foncé. Le ventre, la poitrine et les pattes sont dépourvus de laine, parfois la toison ne couvre que le dos ; On rencontre souvent trois types de populations chez la race D'men selon la couleur de sa robe :
 - Type noir acajou, c'est le plus répandu ;
 - Type brun ;
 - Type Blanc.
- c) **Aptitudes** : la viande **D'men** est médiocre. Elle est dure et difficile à mastiquer. sa prolificité est élevée

3.1.7. Race Sidahou ou Targuia

a) Berceau de la race

C'est une race saharienne élevée par les Touaregs (le Hoggar-Tassili au Sud algérien).

b) Caractéristiques physiques

- **Conformation** : mauvaise.

Mensurations	Béliers	Brebis
Poids (kg)	41	37
Taille (cm)	77	60

*Source : élaboration à partir de : Feliachi (2003), Chekkal et al. (2015).

- **Profil** : convexe ;
- **Oreilles** : grandes et pendantes.
- **Cornes** : sont absentes ou petites et courbées chez le mâle.
- **Queue** : fine, **très longue** et à extrémité blanche.
- **Toison** : C'est **la seule race algérienne dépourvue de laine** mais à corps couvert de poils. La **Targuia** ressemble à une chèvre sauf qu'elle a une longue queue et un bêlement de mouton.
- **Couleur** : noire ou paille claire ou mélangée.

c) Aptitudes : la viande de **Targuia** est en dessous de la moyenne et dure à mastiquer. Le gigot plat et court et l'épaule n'est pas fourni en viande. **Cette race est résistante au climat saharien et aux grandes marches.**

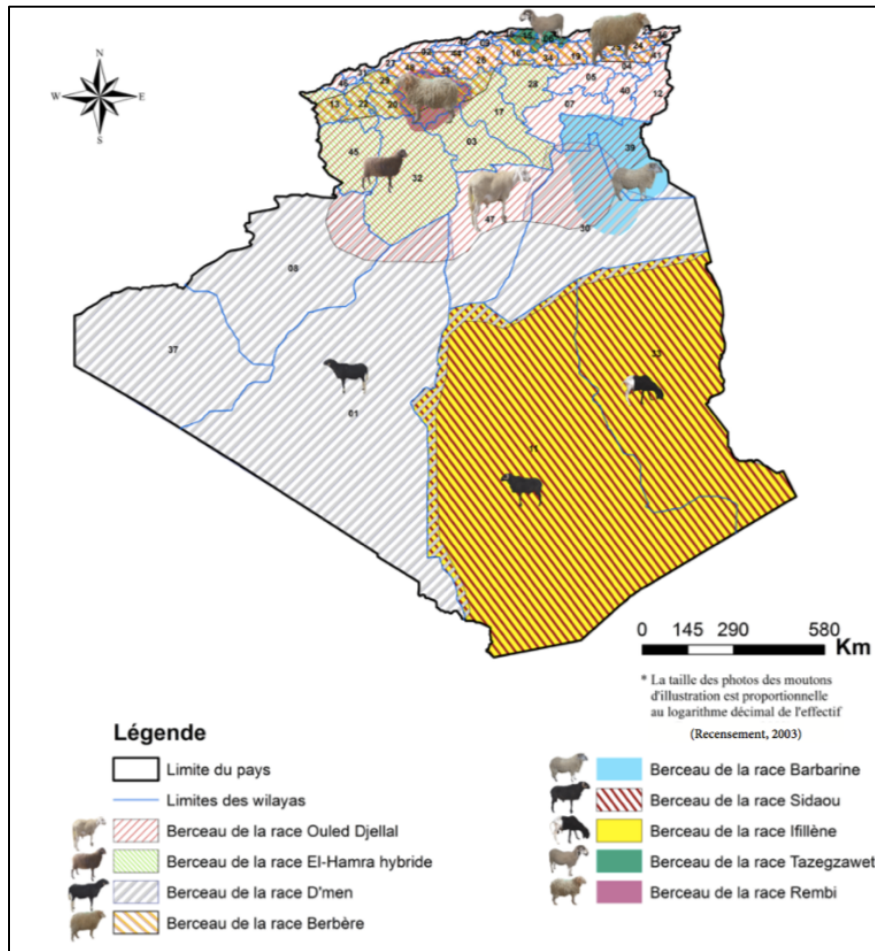


Figure 26 : Les berceaux des différentes races ovines algériennes (Chekkal et al., 2015).

REFERENCES BIBLIOGRAPHIQUES

- **BABO D. 2000** : Races Ovines et Caprines Françaises - Editions France Agricole.
- **BLANCHIN J.Y., BATAILLE J.F., BELLET V., CAPDEVILLE J., GAUTIER D., LE GALL A., HOUDOY D., SAGOT L., VILLARET A. 2005** : Le logement du mouton, élevages allaitants – Institut d'élevage, éditions France Agricole.
- **CHARRAY J., COULOMB J., HAUMESSER J.B., PLANCHENAUT D., PUGLIESE P.L., 1980** : Les petits ruminants d'Afrique Centrale et d'Afrique de l'Ouest : Synthèse des connaissances actuelles. IEMVT, Maisons-Alfort, 295 p.
- **CHEKKAL F., BENGUEGA Z., MERADI S., BERREDJOUH Dj., BOUDIBI S., LAKHDARI F. 2015** : Guide de caractérisation phénotypique des races ovines de l'Algérie - Édition CRSTRA.
- **CORNEVIN Ch. 1891** : Traité De Zootechnie Générale – LIBRAIRIE J.-B. BAILLIÈRE ET FILS.
- **DE WECKHERLIN D. 1857** : Zootechnie Générale Des Animaux Domestiques - Libraire Victor Masson.
- **DIRAND A. 2007** : L'élevage du mouton - éditions Educagri.
- **FELIACHI K. 2003** : Rapport national sur les ressources génétiques animales : Algérie. Commission nationale AnGR. Ministère de l'agriculture et du développement rural. Algérie.
- **FOURNIER A. 2006a** : L'élevage des moutons - ARTEMIS éditions.
- **VAISSAIRE J.P. 2014** : Mémento De Zootechnie - Editions France Agricole, 252 Pages.