

# Ceinture pelvienne

Elle conserve toujours ses 3 pièces fondamentales: ilium, pubis et ischium; Ils se soudent en une pièce unique: **l'os coxal**. Celui-ci s'unit avec celui du côté opposé et le sacrum pour former **le bassin** ou **pelvis**.

# Os coxal

Plat, de forme très irrégulière et oblique en direction ventro-caudale; Il possède:

- Une partie moyenne ou acétabulaire
- Deux extrémités élargies, l'une crânio-dorsale ou iliaque et l'autre ventro-caudale ou ischio-pubienne

- **Partie moyenne**: irrégulière, elle est centrée sur l'acétabulum

Dorsalement, les faces endopelvienne et exopelvienne sont séparées par un bord saillant: **l'épine sciatique** ou **crête sciatique**.

Du côté opposé, se trouve un bord: **l'éminence ilio-pubienne** qui décrit plus loin une courbe: **la ligne arquée**

- **Partie iliaque**: Appartient entièrement à l'ilium, elle est formée de **l'aile de l'ilium** portée par **le col de l'ilium** qui la rattache au **corps de l'ilium**, qui rentre dans la constitution de la partie acétabulaire.

Elle possède 2 faces, 3 bords et 3 angles:

- \* La face **glutéale** donne attache aux muscles fessiers, elle porte 3 lignes glutéales chez l'homme et les Carnivores, une ligne glutéale chez les Ruminants et les Equidés.
- \* La face **sacro-pelvienne**, formée par **la ligne arquée** et une **surface auriculaire** qui répond au sacrum.
- \* Le bord crânial constitue **la crête iliaque**
- \* Le bord ventral montre **l'épine iliaque ventro-caudale**, bien visible chez l'homme, le chien et le lapin
- \* Le bord dorsal est subdivisé en 2 parties par **l'épine iliaque dorso-caudale**, effacée chez les Ongulés

A ce niveau, se trouve une concavité: **la grande échancrure sciatique**.

- \* L'angle latéro-ventral forme l'épine iliaque ventro-crâniale ou angle de la hanche
- \* L'angle médio-dorsal forme l'épine iliaque dorso-crâniale ou angle de la croupe
- \* L'angle caudal forme le col de l'ilium et se poursuit par la partie acétabulaire de l'os coxal.
- **Partie ischio-pubienne**: elle est unie au côté opposé par la symphyse pelvienne; Elle est perforée d'une grande ouverture: le foramen obturé
  - \* **Os pubis**: il comprend 2 parties, la plus grosse entre dans la constitution de l'acétabulum: c'est le corps du pubis et 2 branches: crâniale et caudale
  - \* **Os ischium**: il est formé par la table de l'ischium et 2 prolongements qui encadrent le foramen obturé.  
L'un latéral constitue le corps de l'ischium et l'autre médial: la branche de l'ischium.  
Son bord latéral forme une petite concavité: la petite échancrure sciatique.  
Le bord caudal constitue avec son opposé: l'arcade ischiatique  
L'angle latéral forme la tubérosité ischiatique

# Variations sexuelles du bassin

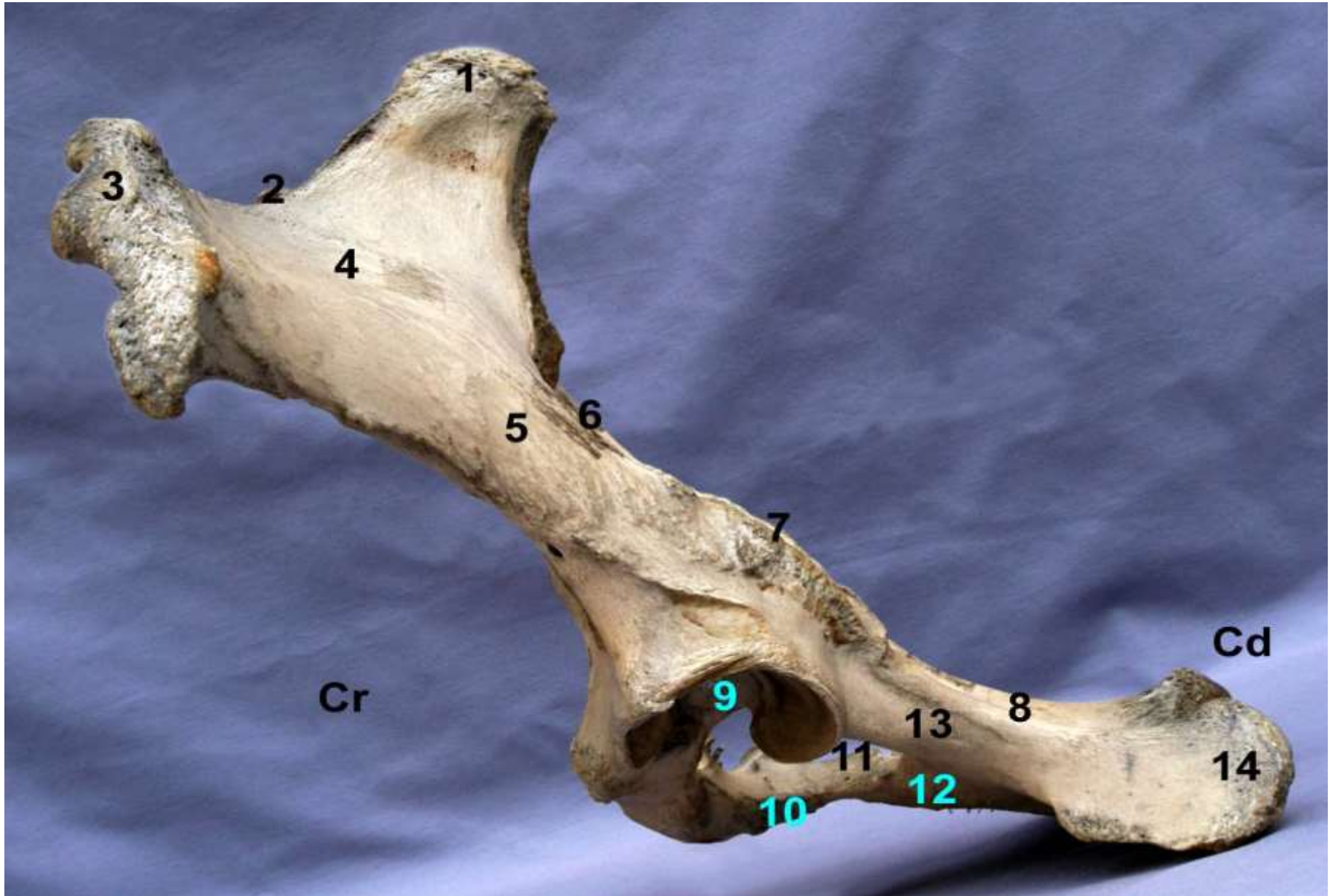
## Chez la femelle

- Dimensions du bassin **plus grandes** (diamètres transversaux)
- Lignes arquées, épines sciatiques et tubérosités ischiatiques **plus espacées**
- **Allongement** des cols des iliums
- Arcade ischiatique **plus large**
- Foramens obturés **plus étendus**
- Pubis moins épais

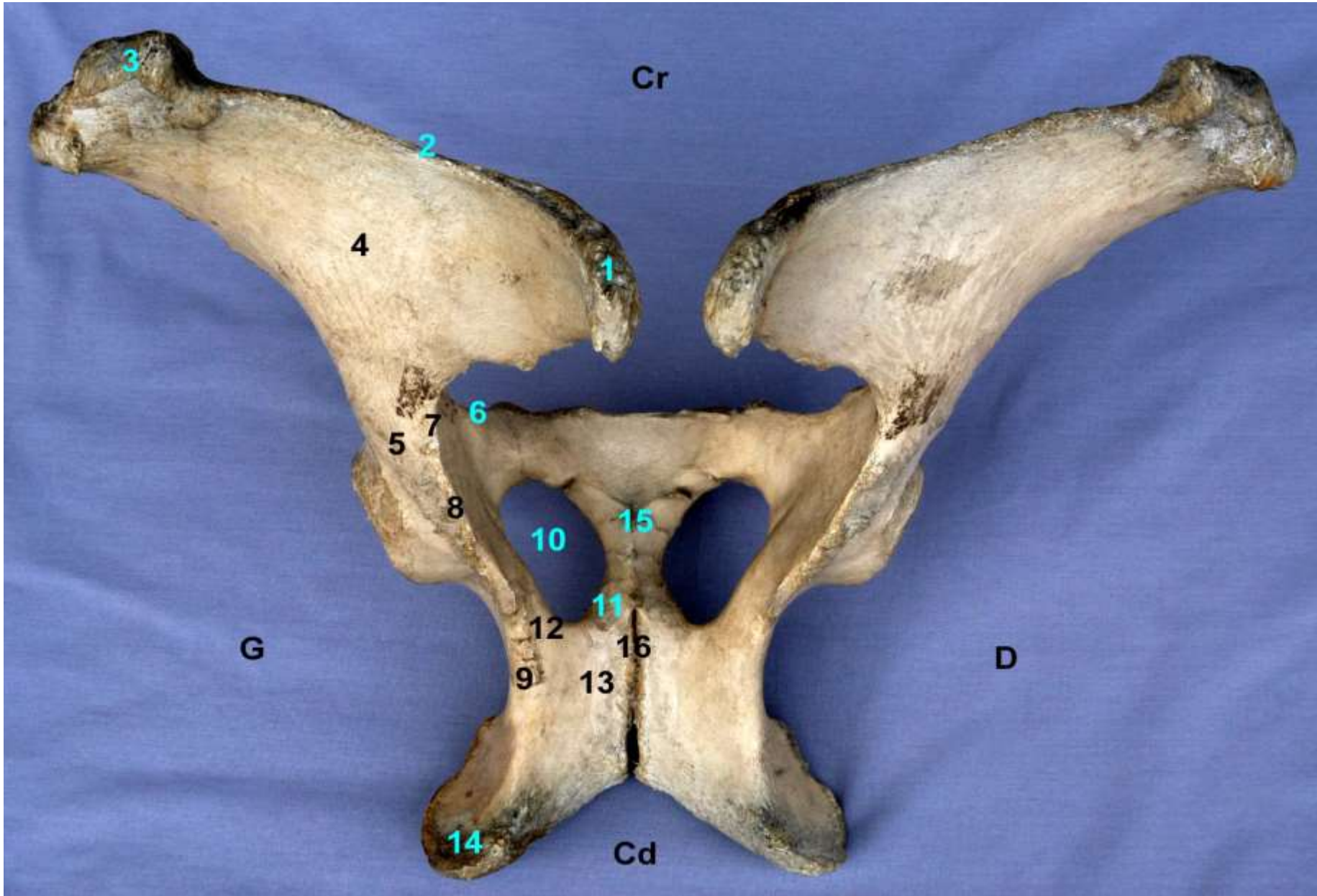
# Particularités spécifiques

- Equidés: Région post-acétabulaire **brève**
- Ruminants: **Allongement** et **relèvement** de la région ischiatique
- Carnivores: Les angles de la croupe et de la hanche **ne sont pas saillants**, col de l'ilium épais
- Lapin: coxal **allongé** et à peu près **horizontal**

# Os coxal- Equidé



# Os coxaux- Equidé

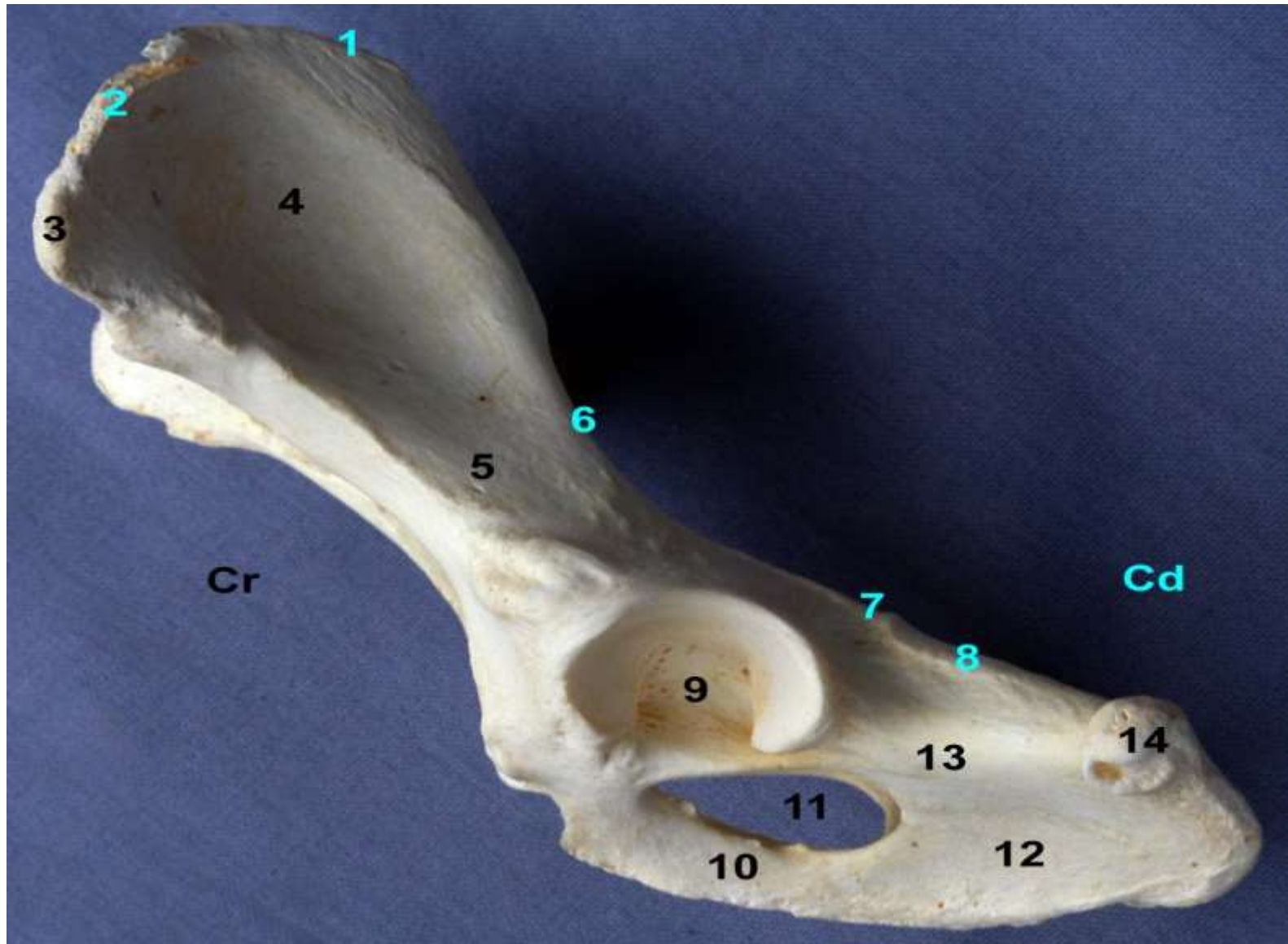




# Os coxaux- Bovin



# Os coxal-Chien



# Os de la cuisse: Fémur

Long et **cylindroïde**, il s'articule du côté proximal à l'acétabulum de l'os coxal et du côté distal avec les os de la jambe. Il possède une partie moyenne ou corps et 2 extrémités:

- **Partie moyenne**: rectiligne. Possède 2 faces mal délimitées (latérale et médiale)

Chez l'homme et le chien, la face caudale montre **la ligne âpre** qui se bifurque à chacune des 2 extrémités. Du côté proximal, les 2 lignes vont vers le grand et petit trochanters.

Du côté latéral, se trouve **la tubérosité glutéale**.

Du côté distal, les 2 lignes forment la surface poplitée et présentent un relief:

**la tubérosité supracondyalaire**.

Chez les Ongulés et les Glires, la ligne âpre se convertit en une face caudale et montre **la surface âpre**.

Le bord latéral commence, à sa partie proximale par une tubérosité glutéale saillante appelée: **3ème trochanter**.

A l'extrémité distale, se trouve **la fosse supracondyalaire** très forte chez les Equidés, moins profonde chez les Ruminants et absente dans les autres espèces.

- **Extrémité proximale**: Elle présente:

\* Du côté médial: **la tête du fémur**, volumineuse, sphéroïdale, portée par un col bref.

Elle est échancrée par une fossette d'insertion ligamentaire: **la fovéa capitis**

**Le petit trochanter** (trochiter) est situé sous la tête et le col.

\* Du côté latéral: **le grand trochanter** (trochin) presque aussi volumineux que la tête et la dépasse chez les Ruminants et surtout ~~Equidés~~ et Lapin.

Il est divisé en 2 gros lobes par **l'incisure trochantérique** bien visible chez les Equidés.

**La fosse trochantérique** est située sur la face caudale entre le grand trochanter et la tête.

- **Extrémité distale**: elle possède

\* Caudalement, **2 condyles** (latéral et médial), chacun d'eux répond aux condyles du tibia par des **ménisques fibro-cartilagineux**.

A ce niveau, se trouve une facette articulaire qui répond à un os sésamoïde particulier chez le Lapin, qui fait défaut dans les autres espèces.

Chaque condyle est surmonté à sa face abaxiale par un **épicondyle** (latéral et médial).

Entre les 2 condyles, se trouve **la fosse intercondyalaire**.

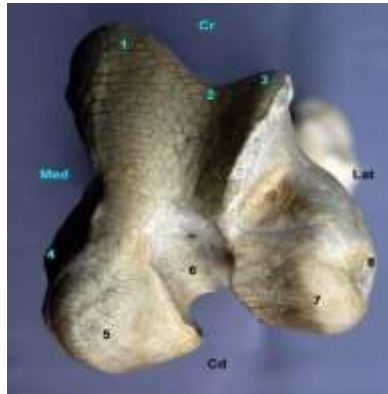
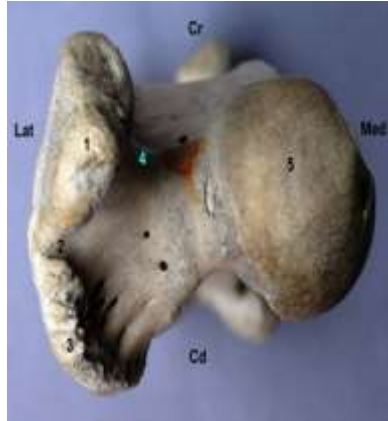
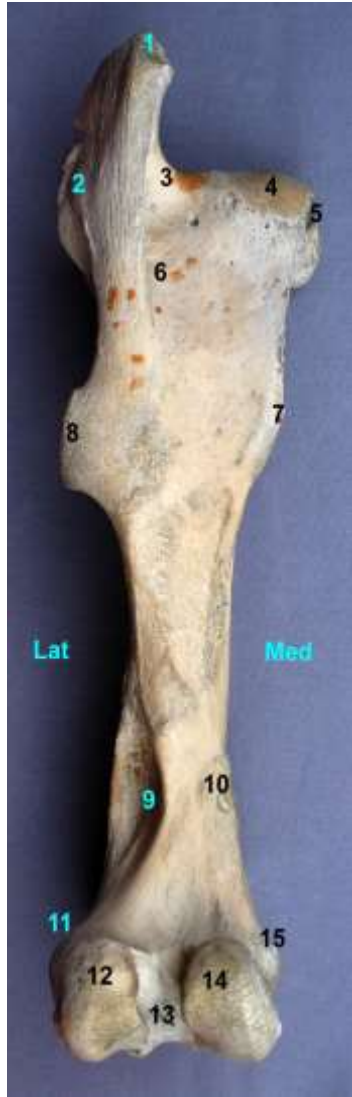
\* Caudalement, **la trochlée** qui répond à la rotule. La lèvre médiale est plus haute que la latérale surtout chez les Ongulés.

# Particularités spécifiques

- Equidés: Fémur relativement **court**. La fovéa capitis est **profonde** et **échancrée**. Le grand trochanter est fort. **Présence** d'un 3<sup>ème</sup> trochanter
- Grands ruminants : Fémur plus long et moins épais. La fovéa capitis est **circulaire** et **peu profonde**. **Absence** de 3<sup>ème</sup> trochanter
- Petits ruminants: cylindroïde, plus long et plus grêle que chez les grands ruminants. **Absence** de 3<sup>ème</sup> trochanter
- Carnivores: Fémur long. La tête est sphérique, portée par un col net. **Absence** de 3<sup>ème</sup> trochanter
- Lapin: Fémur légèrement courbé. **Présence** d'un 3<sup>ème</sup> trochanter
- Homme : absence de 3<sup>ème</sup> trochanter

# Fémur

## Equidés



# Fémur

## Bovins

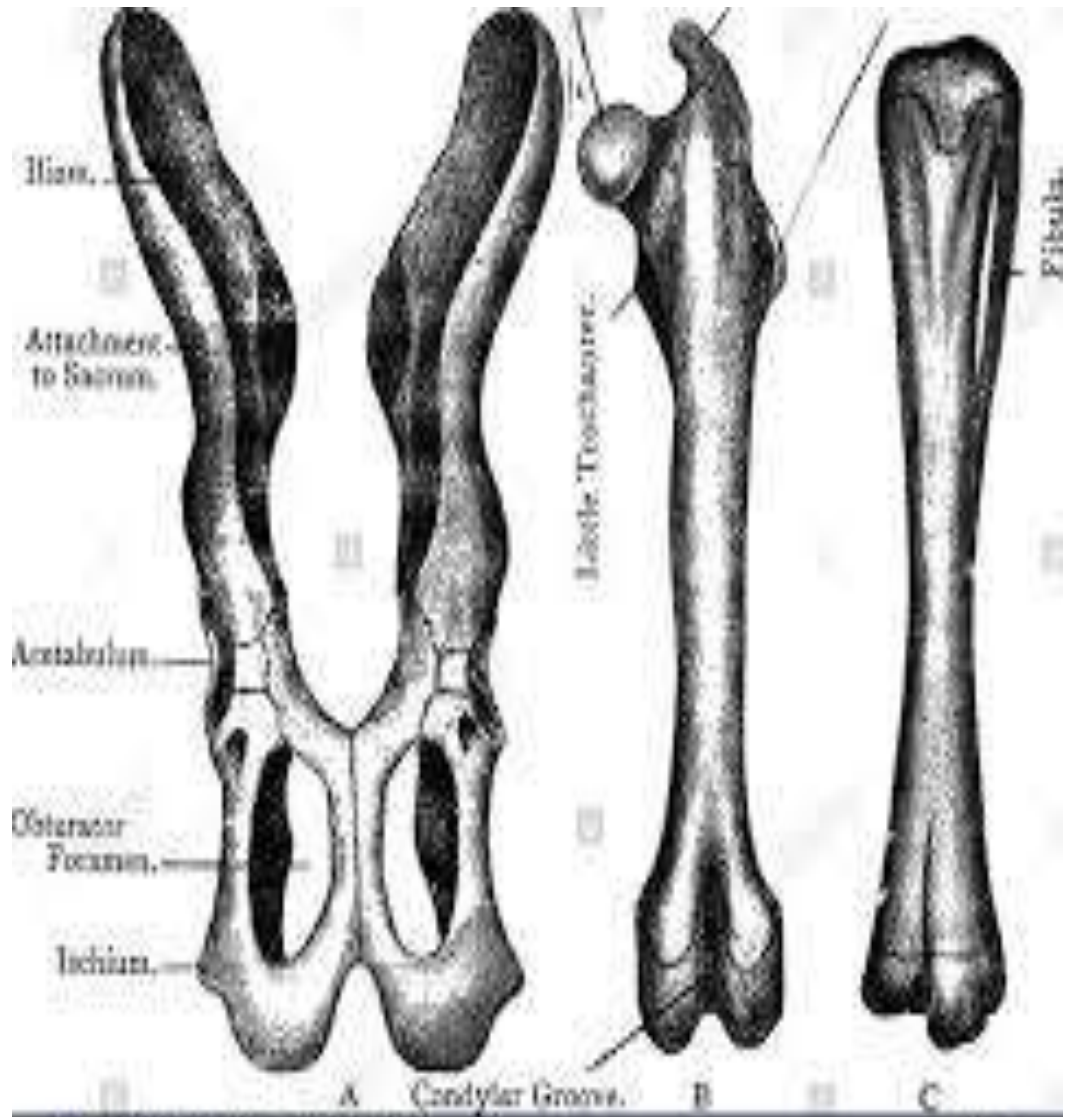
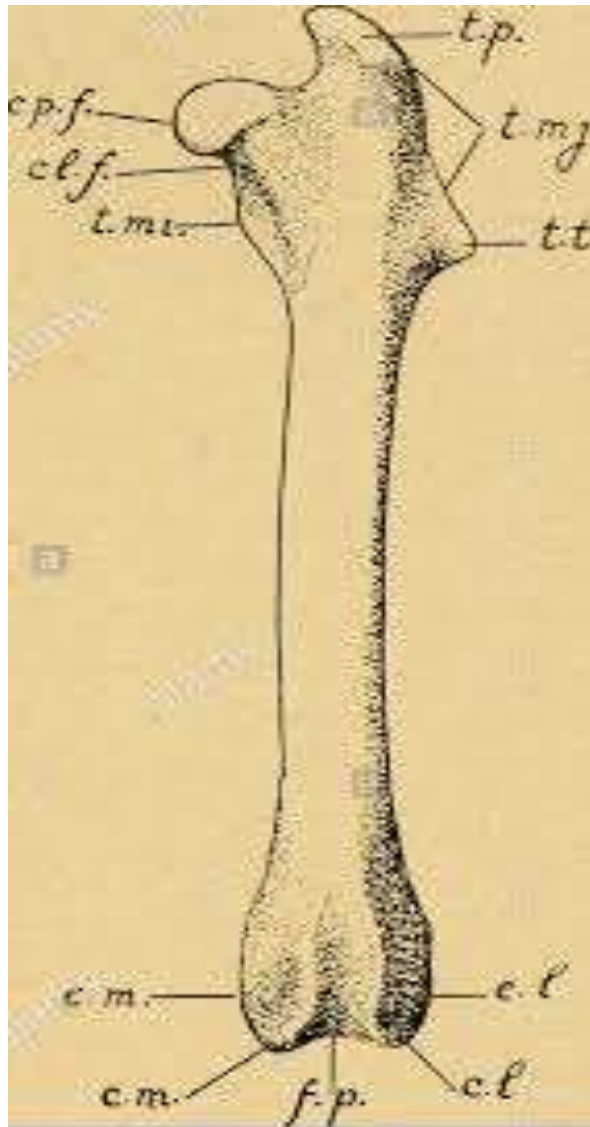


# Fémur-Chien

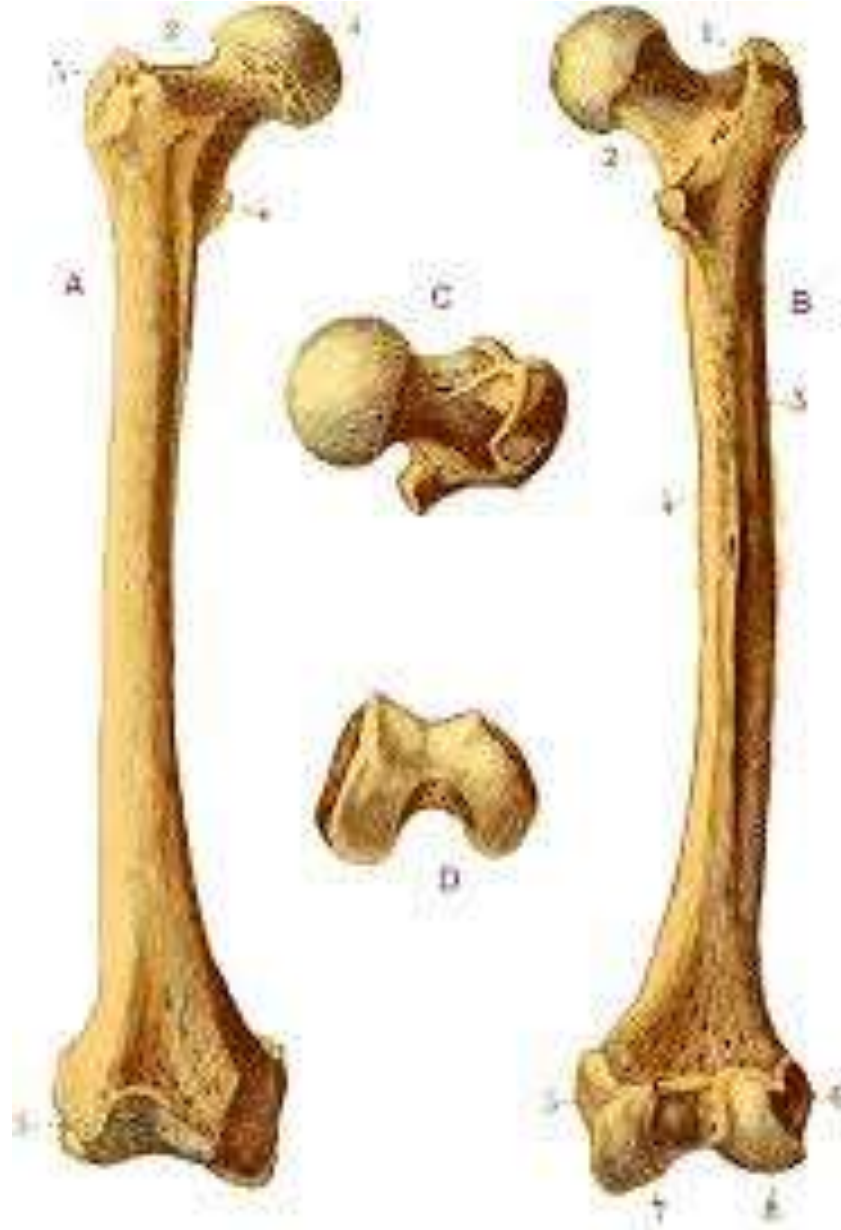




# Coxaux-Fémur-Tibia-Fibula-Lapin



# Fémur-Homme



# Références

- Barone R. : Anatomie comparée des mammifères domestiques, Tome 1: Ostéologie
- Ostéologie comparée des Carnivores Domestiques, des Equidés et des Bovins-  
Unité d'Anatomie de l'ENVA

Pr. Tekkouk –Zemmouchi F.