

LES PARAMPHISTOMOSES

1-Définition

C'est une trématodose qui atteint les ruminants dans de nombreux pays les larves ont une action pathogène dans la caillette et l'intestin grêle, les adultes sont localisés dans la lumière des pré-estomacs. Cette maladie se caractérise par des symptômes digestifs non spécifiques et un cycle évolutif faisant intervenir un hôte intermédiaire gastéropode aquatique ou amphibie vivant dans les pâtures humides.

Appellation: douves de l'estomac

2-Etiologie

Ordre des Amphistomes c'est-à-dire que la ventouse ventrale est à l'extrémité postérieure du corps
Corps régulièrement conique

Famille: Paramphistomidae

Genre: Paramphistomum



Photo 1: adultes *Paramphistomum* sp (<http://theses.vet-alfort.fr/telecharger.php?id=788>)

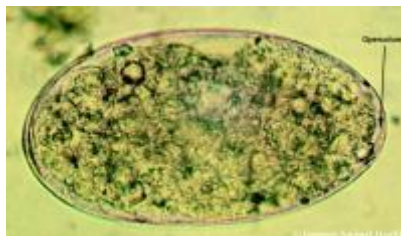


Photo 2: *Paramphistomum* sp (<https://docplayer.fr/77471050-La-paramphistomose-caprine.html>)

-*P. cervi*: 5 × 13 mm sur 2,5 mm essentiellement chez les cervidés, rouge clair, piriforme, pore génital au tiers antérieure du corps; œufs ovoïdes, operculés, 160 × 80 μm

HI: Anisus sp

-*P. daubneyi*: ruminants domestiques et sauvages HI: *Limnaea truncatula*

-*P. ichikawai*: proche de *P. daubneyi*

-*Cotylophoron cotylophoron* 5-8×3mm retrouvé en Afrique, Asie et Australie, les œufs mesurent 130 × 65µm

-*Calicophoron caliphorum* 10-15×5-6mm les œufs mesurent: 115- 130×70µm

La présence de zones humides dans les pâtures est un facteur majeur de risque. Contrairement aux Douves localisées au niveau hépatique, **les Paramphistomum sont situés au niveau de l'appareil digestif:**

- Action pathogène des Formes adultes : dans la lumière des pré-estomacs
- Action pathogène des Formes larvaires : dans la muqueuse de la caillette et de l'intestin grêle. Les œufs sont excrétés avec les déjections.

3-Biologie

Importance

Surtout dans les pays tropicaux

Incidence importante lors d'infestation massive des larves intestinales

Habitat et nutrition

Les parasites adultes, fixés au rumen par leur ventouse postérieure, se nourrissent vraisemblablement du contenu des réservoirs digestifs. Les larves sont hématophages et prélèvent ainsi des substances nutritives essentielles aux animaux, ce sont donc les formes les plus dangereuses. La durée de vie est très longue et peut atteindre, en l'absence de traitement, jusqu'à 5 ans, ce qui autorise l'accumulation en grand nombre des parasites, puisque tous les ans s'ajoutent des parasites à ceux des années précédentes.

4-Symptômes

Généralement inapparents

Action des Adultes: responsables d'une paramphistomose immaginale il ya une faible hématophagie, réticulite (inflammation du réseau) traumatique avec une inrumination, une anorexie, des douleurs abdominales et un amaigrissement

L'action des stades pré-immaginales est plus importante: destruction de la muqueuse intestinale et abomasale, perturbation de la digestion, anorexie, diarrhée profuse fétide et noirâtre contenant des larves. Œdème de l'auge cette période suit l'ingestion des métacercaires infestante et se manifeste par **une coproscopie négative.**

5-Lésions

Générales: dans les cas graves la carcasse est maigre avec ascite et hydrothorax

Locales

Selon la gravité de la maladie, la carcasse paraît dans un état normal ou si la maladie a évolué la carcasse est dans un état d'amaigrissement très avancé. Sur la muqueuse ruménale, il apparaît des zones en relief correspondant à des points de fixation de nombreux adultes, ainsi que des adultes présents de couleur rosée.

Sur la caillette et le duodénum: congestion, œdème, hémorragie: nécrose

Parfois présence de vers par milliers enfoncés dans la muqueuse

6-Diagnostic

Seuls les formes immatures causent des troubles graves donc la recherche des œufs par coproscopie sera négative le diagnostic est basé sur la mise en évidence minutieuse des vers immatures de couleur rosée dans les matières diarrhéiques.

A l'abattoir, les parasites sont facilement mis en évidence.

Dans le cas où les adultes rejettent les œufs dans les matières fécales la technique de sédimentation peut être utilisée

5 à 10 g de fèces dans 5 à 10 fois leur poids d'eau. Broyer et bien mélanger puis tamiser et laisser reposer le filtrat 10-12 heures dans un verre conique, éliminer ensuite les 4/5 supérieurs du liquide, homogénéiser le 1/5 restant et examiner 2 gouttes entre lame et lamelle

Caractéristiques des œufs de Paramphistomes sp

Ils apparaissent gris clair avec un pôle plus effilé que l'autre tandis que les œufs de *Fasciola hepatica* sont jaune-brunâtre avec deux pôles symétriques

7-Traitement

Activité sur les immatures

Niclosamide à 75mg/kg chez les ovins

100mg/kg chez les bovins

Activité sur les immatures et les adultes

Depuis la disparition du Bithionol-Sulfoxide, une seule molécule connue possède une activité sur ces parasites : l'Oxyclosanide (ZANIL ou DOUVISTOME). Il semblerait que l'efficacité nécessite une dose supérieure, répétée 2 fois à 3 jours d'intervalle. L'activité sur les formes larvaires étant réduite, il est préférable de traiter 1 ou 2 mois après la rentrée à l'étable, quand les parasites sont devenus adultes. Le traitement peut s'accompagner de diarrhées parfois importantes pendant 2 à 3 jours.

8-Moyens de lutte

Les moyens sont extrêmement limités et consistent à détruire les gîtes à limnées ou interdire l'accès de zones humides aux animaux.

Après dépistage coproscopique un traitement au minimum annuel permettra de déparasiter les animaux et limiter la population des parasites.