

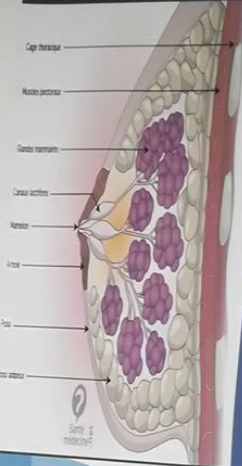


1^{ERE} Journée
d'Immunologie
Moléculaire et
Cellulaire
29 Avril 2018

Le taux plasmatique de la Lactate déshydrogénase (LDH), une scintigraphie osseuse positive, et la survenue d'un Cancer du Sein dans l'Est Algérien

BENLATRÈCHE.M^{*1}, BENEMEBAREK. K^{**}, FILALI.TAHA. ^{***}, BISKRI. B¹, BOUKERCHA.F.Z¹
^{*} Laboratoire de Genetique et de Biologie Moléculaire UFGC.; ^{**}laboratoire central de Biochimie CHUC
¹ Service d' oncologie radiothérapie CHUC. 1 UFGC

Anatomie de la glande mammaire



INTRODUCTION

Des études récentes ont démontré, la corrélation entre un taux élevé de la LDH et une scintigraphie positive chez des patientes atteintes d'un cancer du sein métastaté. L'objectif principal de notre travail est de chercher cette éventuelle corrélation, chez nos patientes.

PATIENTS ET METHODES

Nous avons recruté 34 patientes, atteintes d'un cancer du sein âgées entre 30 et 70 ans, admises au niveau du Centre Hospitalier Universitaire de Constantine (CHUC) essentiellement au niveau du service d'oncologie médicale, et d'oncologie radiothérapie. Des critères d'inclusions et d'exclusions ont été établis pour les patientes, dans notre étude.

RESULTATS ET DISCUSSION

La lactate-déshydrogénase (LDH) est une enzyme importante dans le métabolisme des glucides, la transformation des sucres en énergie, afin que les cellules puissent les utiliser. On la retrouve dans les cellules de différents organes et tissus. En cas de maladie ou de lésion qui endommage les cellules, des LDH sont libérés dans le flux sanguin. Une augmentation du niveau de cette enzyme dans le sang témoigne d'un dommage grave ou chronique de cellules. De même La diminution de la LDH traduit une souffrance cellulaire ou un dommage tissulaire. Selon les données standardisées, les valeurs normales de la LDH oscillent entre 190 - 400 UI/L. Elles varient en fonction de l'âge et de la méthode de dosage.

La moyenne de la LDH chez nos patientes a été de : 588,749 ± 1228,50. Selon les Kits de l'ADVIA1800, avec lesquelles nous avons dosés la LDH, la valeur normale est définie dans l'intervalle [120-240] UI/L.

Nos patientes présentent des valeurs élevés de LDH et c'est ce que concorde avec différents travaux qui ont démontré une association significative entre un taux élevé de la LDH et un cancer du sein surtout à des stades tardives de la pathologie. 29,41% de nos patientes ont présenté une scintigraphie positive, chez ces patientes le taux de la LDH a été très élevé par rapport aux autres patientes. Les données de la littérature corroborent avec notre résultat. Cependant, une étude multicentrique avec un échantillon plus grand est nécessaire pour conforter ces résultats.



RÉFÉRENCES

1. A. J. REDIG., S. S. MCALLISTER. BREAST CANCER AS A SYSTEMIC DISEASE, JOURNAL OF INTERNAL MEDICINE. 2013
2. M. ESPIÉ ET AL. EPIDÉMIOLOGIE DU CANCER DU SEIN, EMC-GYNÉCOLOGIE-VOLUME 7 -N°4 -OCTOBRE2012.
3. J.-P. LOTZ ET AL. INTENSIFICATION THÉRAPEUTIQUE ET AUTOGREFFE DE CELLULES SOUCHES HÉMATOPOÏÉTIQUES (CSH) DANS LE TRAITEMENT DES CANCERS DU SEIN MÉTASTATIQUES : RÉSULTATS DU PROGRAMME NATIONAL PEGASE. HEMATOLOGY AND CELL THERAPY. APRIL 1999, VOLUME 41, ISSUE 2, PP 71-74.
4. F. DALENC ET M. LACROIX-TRIKI., COMMENT PROUVER L'ORIGINE MAMMAIRE D'UNE MÉTASTASE PRÉVALENTE? Y AURAIT-IL UN INTÉRÊT À BIOPSIER LES MÉTASTASES D'UN CANCER DU SEIN CONNU? CANCER DU SEIN AVANCÉ PP 3-14
5. M. COLOMBIÉ ET AL. ÉVALUATION D'UNE MÉTHODE DE QUANTIFICATION DE LA MASSE MÉTASTATIQUE OSSEUSE PAR MESURE AUTOMATISÉE DU BONE SCAN INDEX, DANS LE SUIVI THÉRAPEUTIQUE DES CANCERS DU SEIN. MÉDECINE NUCLÉAIRE VOLUME 37, ISSUE 6, JUIN 2013, PAGES 233-243



What it is
 Lactate déshydrogénase (LDH) is an enzyme catalyzing the reaction:
 $Pyruvate + NADH \rightarrow Lactate + NAD^+$
 LDH is in almost all of the body's cells and is released into the blood when cells are damaged or destroyed
 → the blood level of LDH is a general indicator of tissue and cellular damage