



الجمهورية الجزائرية الديمقراطية الشعبية  
République Algérienne Démocratique Et Populaire  
وزارة التعليم العالي والبحث العلمي  
Ministère De L'enseignement Supérieur Et De La Recherche Scientifique



Université Constantine 1 Frères Mentouri  
Faculté des Sciences de la Nature et de la Vie

جامعة قسنطينة 1 الإخوة منتوري  
كلية علوم الطبيعة والحياة

Département : Biologie Végétale

قسم: بيولوجيا النبات

مذكرة مقدمة للحصول على شهادة الماجستير  
ميدان: علوم الطبيعة و الحياة  
فرع: علوم بيولوجية  
تخصص: بيولوجيا و فيزيولوجيا التكاثر

رقم الترتيب:  
التسلسل:

العنوان:

## النباتات الطبية واستعمالها في علاج الجهاز التناسلي عند المرأة في منطقة قسنطينة

يوم. 12/ 06/ 2024

مقدمة من طرف:

-بوعبدالله مروة

-قريوة أسامة

لجنة المناقشة:

الرئيس: شيباني صليح (أستاذ محاضر أ – جامعة قسنطينة 1 الإخوة منتوري).  
المشرف: بن عالية نبيهة (أستاذة مساعدة ب – جامعة قسنطينة 1 الإخوة منتوري).  
الممتحن: رملي إيمان (أستاذة محاضرة ب – جامعة قسنطينة 1 الإخوة منتوري).

السنة الجامعية  
2024-2023

# شكر وتقدير

الحمد لله الذي منحنا الإرادة و الصبر لإستكمال المشوار الجامعي و وفقنا و أعاننا لإتمام هذا العمل،

فإليه يرجع الفضل كله، نحمده حمد الشاكرين على نعمه الظاهرة و الباطنة ،

ونشكر كل من ساهم في إتمام هذا البحث من قريب أو بعيد، فقد قال رسول الله صلى الله عليه وسلم : " لا يشكر الله من لا يشكر الناس "، وأن عملا كهذا و خاصة الجزء العملي منه المتعلق بالدراسة الميدانية لم يكن ليقتضى لولا أستاذتنا السيدة " بن عالية نبيهة " التي أشرفت على هذا العمل و لم تبخل علينا بتوجيهاتها و تعاليمها و نصائحها التي مكنتنا من تجاوز صعوبات و إستفهامات عديدة، فكل الشكر والعرفان و التقدير و الإمتنان لها.

و أقدم الشكر للأستاذ " شيباني صالح " لقبوله تقييم و ترأس لجنة مناقشة هذا البحث، وكذا نشكر الأستاذة " رملي " لقبولها تقييم هذا العمل. كما أوجه خالص شكري و إمتناني إلى أهلنا أصحاب الفضل علينا بعد الله عز وجل و ذلك لدعمهم المستمر لنا ماديا ومعنويا.

دون أن ننسى شكر زملائنا في الدفعة و جميع الأصدقاء الذين كانوا يدعون في إثراء هذا البحث المتواضع.

# إهداء

بسم الله الرحمن الرحيم

(قل أعملوا فسيرى الله عملكم ورسوله و المؤمنون)

سيدنا محمد صلى الله عليه وسلم

إلى من أحمل اسمه بكل افتخار ، إلى روح غادرت الجسد و لم تغادر الفؤاد

والذي العزيز ألف رحمة و نور تنزل على قبرك .

إلى ملاكي في الحياة، إلى معنى الحب و الحنان و التغاني، و سر الوجود، إلى من كانت دائما سر

نجاحي و حنانها بلسم جراحي، إلى أغلى الحبايب

أمي الحبيبة.

إلى نصفي الثاني أختي العزيرة " سمية "

إلى أختي الثانية و أعز الناس زوجة أخي " مريم "

إلى إخوتي و سندي في الحياة " وليد ، أحمد و محمد بشير

إلى من رافقتني منذ أن حملنا حقائب صغيرة و معك سرت الدرب خطوة

بخطوة و ما تزال ترافقني حتي الآن صدقتي " بن صبان أماني "

إليكم جميعا أهدي هذا العمل

مررة

## الإهداء

الحمد لله حباً وشكراً وامتنان على البدء والختام

( وَأَخِرُّ دَعْوَاهُمْ أَنْ الْحَمْدُ لِلَّهِ رَبِّ الْعَالَمِينَ ) لم تكن الرحلة قصيرة ولا الطريق مخفوفاً بالتسهيلات، لكنني فعلتها، فالحمد

لله الذي يسر البدايات وبلغنا النهايات بفضلته وكرمه

اهدي هذا النجاح لنفسي الطموحة أولاً ابتدت بطموح وانتهت بنجاح ثم الى كل من سعى معي لإتمام مسيرتي الجامعية  
دمتم لي سنداً لا عمر له بكل حب اهدي ثمرة نجاحي وتخرجي.

الى النور الذي أثار دربي والسراج الذي لا ينطفئ نوره والذي بذل جهد السنين من اجل ان اعتلي سلم النجاح الى  
من احمل اسمه بكل فخر والى من حصد الاشواك عن دربي ليمهد لي طريق العلم لطالما عاهدته بهذا النجاح ها انا اتممت  
وعدي واهديته اليك.

" والدي العزيز محمد رشيد "

الى من علمتني الاخلاق قبل الحروف إلى الجسر الصاعد بي الى الجنة الى اليد الخفية التي أزالته عن طريقي الاشواك،  
ومن تحملت كل لحظة ألم مررت بها وساندتني عند ضعفي وهزلي.

" والدي العزيزة بن لحرش يمينة "

الى ضلعي الثابت وامان اياي ، الى من شددت عضدي بهن فكانوا لي ينابيع ارتوي منها، الى خيرة اياي وصفوتها ، الى  
قرة عيني .

" أخواتي الغاليات أسماء و ريان "

ما كنت لأفعل لولا توفيق من الله ها هو اليوم العظيم هنا اليوم الذي أجريت سنوات الدراسة الشاقة حاملة فيها حتى  
توالت بمنه وكرمه الفرحة التمام، الحمد لله الذي به خيراً واملأ واغرقنا سروراً وفرحاً ينسيني مشقتي.

أسامة

الصفحة	الموضوع
1	مقدمة
<b>الفصل الأول: مفاهيم عامة حول النباتات الطبية و أمراض النساء</b>	
4	1-النباتات الطبية
4	1-1- تعريف
5	1-2-نبذة تاريخية عن استخدام النباتات الطبية
6	1-3-أهم مجالات استخدام النباتات الطبية والعطرية
7	1-4-طرق استخدام النباتات والأعشاب الطبية
9	2-الجهاز التناسلي للمرأة
9	1-2-تعريفالجهاز التناسلي عند المرأة
9	2-2- تشريح الجهاز التناسلي الأنثوي
10	1-2-2-الأعضاء التناسلية الخارجية ( Organes géniteaux externes )
11	2-2-2-الأعضاء التناسلية الداخلية: (Organes reproducteurs internes)
13	2-3-الأمراض التي تصيب الجهاز التناسلي عند المرأة
13	1-3-2-تأخر الحمل
13	2-3-2-الأورام الليفية
14	3-3-2-متلازمة تكيس المبايض
15	4-3-2-بطانة الرحمالمهاجرة
15	5-3-2-التهاب المهبلي
15	6-3-2-العقم
16	7-3-2-آلام الدورة الشهرية
16	2-4-النباتات الطبيّة الأكثر استعمالاً
16	1-4-2-نبات كف مريم ( <i>Anastatica hierochuntica</i> )
17	2-4-2-نباتالقطف ( <i>Atriplexhalimus</i> )
17	3-4-2-نبات مقرمان ( <i>Dittrichiaviscosa</i> )
18	4-4-2-نبات الإكليل ( <i>Rosmarinusofficinalis</i> L)
19	5-4-2-نبات الميرمية ( <i>Salviaofficinalis</i> )

20	2-4-6 نبات الحلبة ( <i>Trigonella foenum-graecum</i> )
21	2-4-7 نبات البردقوش ( <i>Origanum majorana</i> L)
22	2-4-8 نبات البابونج ( <i>Matricaria</i> sp)
23	2-4-9 نبات الخزامة ( <i>Lavandula officinalis</i> )
23	2-4-10 نبات القرفة ( <i>Cinnamomum cassia</i> L)
25	2-4-11 نبات الشمرة ( <i>Foeniculum vulgare</i> L)
<b>الفصل الثاني: تعريف منطقة الدراسة</b>	
29	1- وصف المنطقة وموقعها الجغرافي
30	2- التنوع البيئي في المنطقة وتأثيره على التنوع النباتي
30	2-1 المناخ
33	2-2 التربة
34	2-3 الغطاء النباتي
35	3- العينة وكيفية اختيارها
<b>الفصل الثالث: عرض النتائج و مناقشتها</b>	
37	1- عرض النتائج و مناقشتها
37	1-1- المعلومات الشخصية
37	1-1-1- حسب الفئات العمرية
38	1-1-2- حسب المستوى الدراسي
38	1-1-3 حسب سن الحيض
39	1-1-4 حسب طول الدورة الشهرية
40	1-1-5 حسب الاعراض المصاحبة الدورة
41	1-1-5 حسب الحالة الاجتماعية
42	2-1 معلومات حول الحالة الصحية
42	2-1-1 زيارة الطبيب
42	2-2-1 حسب الأمراض
43	2-3-1 حسب نوع العلاج
44	3-1-1 التداوي بالأعشاب
44	3-1-1 استخدام النباتات لعلاج أمراض النساء
45	3-2-1 حسب مصدر النصيحة

46	3-3-1 حسب النباتات الاكثر استعمالا في علاج أمراض النساء46
48	4-3-1 حسب طريقة استعمال الاعشاب
49	4-3-1 حسب الجرعة
49	5-3-1 حسب مدة استعمال النباتات الطبية
50	6-3-1 حسب كيفية استعمال النبتة
51	7-3-1 حسب فعالية النباتات
52	8-3-1 حسب الأثار الجانبية
54	خاتمة
57	قائمة المصادر و المراجع

فهرس الوثائق

10	الوثيقة رقم 1: رسم تخطيطي للجهاز التناسلي الانثوي.
16	الوثيقة رقم 2: صورة لنبات كف مريم ( تصويري الخاص )
17	الوثيقة رقم3: صورة لنبات القطف (Google)
18	الوثيقة رقم 4: صورة لنبات المقرمان ( Google )
19	الوثيقة رقم5: صورة لنبات الاكليل ( Google )
20	الوثيقة رقم 6: صورة لنبات الميرمية(Google)
21	الوثيقة رقم 7:صورة لنبات الحلبة ( Google )
22	الوثيقة رقم 8 :صورة لعشبة البردقوش ( Google )
22	الوثيقة رقم 9 :صورة لعشبة البابونج (Google)
23	الوثيقة رقم 10 : صورة لنبات الخرامة ( Google )
24	الوثيقة رقم 11 : صورة لنبات القرفة ( Google )
24	الوثيقة رقم 12 : صورة لنبات رجل الاسد ( Google )
25	الوثيقة رقم 13 : صورة لنباتالشمرة ( Google )
29	لوثيقة رقم 14 : موقع منطقة الدراسة.
30	الوثيقة رقم15 : منطقة الدراسة و ضواحيها.
31	الوثيقة رقم 16 : منحنيات بيانية لمتوسط درجات الحرارة الشهرية خلال الفترة سبتمبر 2022-ماي 2023



31	الوثيقة رقم 17 : أعمدة بيانية لمعدل التساقط الشهري خلال الفترة سبتمبر 2022 - ماي 2023
32	الوثيقة رقم 18 : أعمدة بيانية لمتوسط الرطوبة الشهري خلال الفترة سبتمبر 2022 - ماي 2023
32	الوثيقة رقم 19 : أعمدة بيانية لمتوسط الرياح الشهري خلال الفترة سبتمبر 2022 - ماي 2023
33	لوثيقة رقم 20 : أعمدة بيانية للفترة الضوئية خلال الفترة سبتمبر 2022 - ماي 2023
35	الوثيقة رقم 21 : مجموعة صور عند بائعي الاعشاب.
37	الوثيقة رقم 22 : تمثيل نسبي يوضح الفئات العمرية المستهدفة
38	الوثيقة رقم 23 : تمثيل نسبي يوضح المستوى التعليمي
39	الوثيقة رقم 24 : تمثيل نسبي يوضح سن اول دورة حيض
40	الوثيقة رقم 25 : تمثيل نسبي يوضح طول الدورة الشهرية
41	الوثيقة رقم 26 : تمثيل نسبي يوضح الاعراض خلال الدورة الشهرية
41	الوثيقة رقم 27 : تمثيل نسبي يوضح الحالة الاجتماعية
42	الوثيقة رقم 28 : تمثيل نسبي يوضح سيارة الطبيب
43	الوثيقة رقم 29 : تمثيل نسبي يوضح اكثر الامراض انتشارا عند النساء
44	الوثيقة رقم 30 : تمثيل نسبي لنوع العلاج المستعملة
45	الوثيقة رقم 31 : تمثيل نسبي باستخدام النباتات لعلاج أمراض النساء
46	الوثيقة رقم 32 : تمثيل نسبي لمصدر النصيحة
47	الوثيقة رقم 33 : تمثيل نسبي للنباتات الاكثر استعمالا في علاج امراض النساء
48	الوثيقة رقم 34 : تمثيل نسبي وفقاً لكيفية استخدام النبات (النباتات)
49	الوثيقة رقم 35 : تمثيل نسبي الجرعة
50	الوثيقة رقم 36 : تمثيل نسبي حسب مدة العلاج
51	الوثيقة رقم 37 : تمثيل نسبي حول كيفية استعمال النبة
51	الوثيقة رقم 38 : تمثيل نسبي حول فعالية النباتات
52	الوثيقة رقم 39 : تمثيل نسبي للآثار الجانبية

فهرس الجداول

25	جدول رقم 1 : النباتات المستعملة في علاج أمراض النساء
30	جدول رقم 2 : المعطيات المناخية

مقدمة

## مقدمة:

ازدادت اهتمامات الوسط الطبي والمهتمين بالصحة بأساليب التداوي بالأعشاب والعودة إلى الطبيعة لمعالجة الكثير من الأمراض، فالأدوية الحالية تم انتاجها في عصرنا الحالي فقط، بينما تعامل أجدادنا على مدى العصور مع النباتات كمصدر طبيعي لعلاج مختلف الأمراض، وذلك لخلوها من التأثيرات الجانبية على جسم الإنسان.

تضم المملكة النباتية العديد من الأصناف النباتية والتي تعد مصدرا لا ينضب لكثير من النواتج الطبيعية ذات التأثير الفعال على مختلف الأمراض، وهذا ما كان يعتمد عليه الأطباء العرب القدماء ويؤمنون بأنه لا يوجد مرض لا يمكن علاجه بالنباتات؛ فهي بالإضافة لكونها مصدرا غنيا بالعناصر الغذائية للإنسان والحيوان بالمواد الفعالة فإن منقوعها ومستخلصاتها تستخدم في معالجة العديد من الأمراض بوصفها كمضادات التهاب، ومضادات حيوية طبيعية ضد العديد من البكتيريا والفطريات، (الفاوي، 2019).

يتعرض الجهاز التناسلي الأنثوي للعديد من الأمراض الخبيثة والحميدة على حد سواء، الشيء الذي أدى إلى تكرار للاستشارة، حيث تبلغ نسبة انتشارها 3.16% بين النساء.

يتم علاج الأمراض النسائية من خلال الاستراتيجيات الطبية والجراحية التي قد تكون غير كافية أو حتى غير فعالة وقبل كل شيء مكلفة للغاية، ناهيك عن الآثار الضارة المرتبطة باستخدام العديد من الأدوية، ولمواجهة هذه المشاكل تلجأ النساء إلى العلاج التقليدي أو العلاج بالنباتات، باستخدام عقاقير طبيعية آمنة وغير مكلفة (Ouis,2017).

وينتشر حاليا العلاج بالنباتات الطبية على نطاق واسع في بعض بلدان العالم، لا سيما في البلدان النامية.

وفقاً لمنظمة الصحة العالمية (OMS)، فإن ما يقرب من 80% من سكان البلدان النامية في المنطقة الأفريقية تعتمد على الطب التقليدي (Geneva,2002).

تتميز الجزائر بتنوعها النباتي مثل نباتات البحر الأبيض، المتوسط والصحراء و النباتات الاستوائية التي تقدر بأكثر من ثلاثة آلاف (3000) نوع تنتمي إلى عدة عائلات نباتية. معظم هذه الأنواع عفوية (espèce spontané) مع وجود عدد كبير (15%) من الأنواع المتوطنة (espèce autochtone) (Mechri,2020).

#### -اشكالية الدراسة:

■ ماهي النباتات الطبية الأكثر استعمالا في علاج الأمراض النسائية في منطقة قسنطينة. الأهداف من دراسة النباتات الطبية في منطقة قسنطينة؟

#### -أهداف الدراسة :

- تسليط الضوء على استخدام النباتات الطبية في علاج الأمراض النسائية .
- معرفة النباتات الطبية واستعمالها لعلاج أمراض الجهاز التناسلي عند النساء .
- التعرف على مدى معرفة سكان المنطقة ( النساء) بالنباتات الطبية وكيفية استعمالها.

تحتوي هذه الدراسة على ثلاث فصول

❖ الفصل الأول: تطرقنا فيه إلى التعريف بالنباتات الطبية واهم مجالات و طرق استعمالها،

كما قمنا بتعريف الجهاز التناسلي عند المرأة والامراض الشائعة التي تصيبه والأعشاب

الأكثر استعمالا لعلاج الجهاز التناسلي.

❖ الفصل الثاني: قمنا بتعريف المنطقة و الموقع الجغرافي التي تم فيها الدراسة .

❖ الفصل الثالث: حيث في هذا الفصل قمنا بمناقشة النتائج التي تم الحصول عليها خلال هذه

الدراسة و مقارنتها بالأعمال السابقة، وختمنا هذه الدراسة بخلاصة عامة ووجهات نظر.

# الفصل الأول

مفاهيم عامة

حول النباتات الطبية و أمراض النساء

## 1-النباتات الطبية

## 1-1- تعريف

تعرف النباتات الطبية بأنها نباتات تمتلك جزء منها على الأقل خصائص طبية ( Ghestem et al,2001) كما عرف العالم Dragendra أن كل شيء من أصل نباتي ويمكن استعماله لمعالجة مرض معين، فهو نبات طبي، ويدعى النبات نباتا طبييا إذا امتلك عضو أو أكثر من أعضائه على مادة كيميائية واحدة أو أكثر بتراكيز منخفضة أو مرتفعة وتكون لها القدرة الفسيولوجية على معالجة مرض معين أو على الأقل تقلل من أعراض الإصابة بهذا المرض إذا أعطيته للمريض في صورتها النقية أو في صورة عشب نباتي طازج أو منخفض أو مستخلص جزئيا (العابد، 2009).

ويطلق على العلم الخاص بالنباتات الطبية بعلم العقاقير وهو العلم الذي يهتم بدراسة المصادر أو الأصول النباتية للعقاقير بشكلها الطبيعي أو الخام من النواحي المظهرية والتصنيفية والتركيبية والكيميائية، وكيفية استخلاص المكونات الفعالة والتعرف عليها وبيان تأثيرها على الإنسان والأحياء. ويشار إلى النباتات الطبية بكلمة الأعشاب في معظم المصادر العلمية وهي نباتات صغيرة خضراء درقية ذات عطر قوي، إلا أنها ذات مفهوم بعيد عن الواقع، وأن تشير كلمة الأعشاب في الاصطلاحين الطبي والاقتصادي تنوع مذهل في النباتات تتراوح بين طحالب و فطريات وأشجار إستوائية معمرة. فالمفهوم الصحيح للأعشاب هو كل نبات يقيم لخصائصه الطبية والعضوية، ويوزع لما يتميز من خصائص علاجية أو طبية عامة (بوهزة، 2020) . .

إن العقاقير المستخلصة من النباتات الطبية هي المواد الأساسية لصنع مزيج يؤخذ في شكل مستخلص مغلي أو منقوع غير مغلي. حيث أن هذه المشروبات الطبية يختلف تركيبها حسب المرض الذي يقصد معالجته، وتستهمل أيضا بعدها دواء مساعدا أي أن تأثيرها الفسيولوجي يرفع من درجة

المستحضر الطبي الأولي، وفي بعض الحالات ولاسيما في الأمراض المزمنة يكون تأثيرها أكبر من الأدوية سريعة المفعول.

لقد أصبحت النباتات التي تحتوي على مواد إضافية مهمة في بعض منتجات الصناعات الغذائية، وتستهلك لاسيما تلك النباتات التي تحتوي على مواد عضوية وفيتامينات وحوامض أمينية مهمة و إنزيمات تساعد على الهضم وقيام الجسم بوظائفه. لا بد من الإشارة هنا إلى وجود العديد من النباتات الطبية المهمة ولكنها نباتات سامة جدا فهي سامة وطبية في آن واحد، والفرق هو فقط في كمية الجرعة المعطاة فقد يكون النبات معالج في جرعة صغيرة ومميت في جرعة أكبر، وهنا لا بد من أخذ الحيطة والحذر والدقة في تحديد الجرعات عند استعمال هذه النباتات فهناك نباتات سامة في بداية اخضرارها ومن ثم تذهب سميتها عند نضجها.

خلاصة القول أن هذه المملكة النباتية مصدر مهم وكنز لا ينضب من الأصناف النباتية التي تحتوي على الفوائد الغذائية والطبية للبشر، وفي ضوء ذلك جاءت هذه الدراسة لتكون عامل مساعد في اكتشاف أو لفت النظر لمجموعة من النباتات الطبية والتي يمكن أن تستثمر اقتصاديا. (بوهزة، 2020).

## 2-1- نبذة تاريخية عن استخدام النباتات الطبية

لقد استخدم الإنسان منذ القدم النباتات والأعشاب الطبية بالتجارب والخبرة فأصبح قادرا على تصنيف النبات النافع من الضار، ولو تتبعنا تاريخ استخدام النباتات الطبية لوجدناه متنوع وذاخر فكل حضارة كانت تتبع أسلوبا معيناً في التداوي بالنباتات الطبية، فالفرعنة استخدموها في التداوي و التحنيط، وفي الحضارة الإفريقية كان التداوي بالنباتات على نطاق واسع، فأشهر حكماء اليونان في القرنين 4 و5 قبل الميلاد أبقرات الذي اكتشف أكثر من 230 عشبة طبية، قال منذ 4500 عام "ليكن غذائك دواءك، وعالجوا كل مريض بنباتات أرضه، فهي أجلب لشفائه"، ولم يقتصر التداوي على اليونانيين فقط فقد اكتشف الصينيون مئات العقاقير الشافية والتي ما زال أغلبها يستخدم حتى الآن، و الحضارة السومرية

دونت وصفاتها الشافية من النباتات في لوحات صلصالية أما الرومان فكانوا أول من قام بافتتاح صيدلية، و كتابة أول تركيبات طبيه تحدد كل عشب مجفف أو عصارته في البلمس واهم علمائهم "جاليتوس" الذي ألف كتاب "الترياق ضد السموم" الذي ترجم الى العربية و يعد مرجعا للتداوي بالأعشاب الطبية وبعدها جاء العلماء المسلمين و كانوا أول من أسس الصناعات الصيدلية و أبرز علمائهم جابر بن حيان و أبو بكر الرازي، ابن سينا و البيروني و غيرهم (مغشيش، 2021).

### 1-3-أهم مجالات استخدام النباتات الطبية والعطرية

تتعدد المجالات التي يمكن أن تستخدم فيها النباتات الطبية والعطرية، وهذه المجالات هي:

- تحضير بعض الأدوية مثل أدوية تسكين الألم المفاصل والالتهابات الروماتزمية وأدوية ارتفاع ضغط الدم وتصلب الشرايين وكمطهر.
- إنتاج الزيوت الثابتة حيث تحتوى بذور بعض هذه النباتات على زيوت ثابتة تدخل في تركيب بعض المستحضرات الطبية.
- تجهيز الأغذية الخاصة بعلاج مرض تصلب الشرايين والذبحة الصدرية مثل زيت بذرة الهوهويا ، عباد الشمس ، الكتان و الخروع.
- تحضير مستحضرات التجميل مثل مساحيق ، كريمات الشعر و الصابون.
- تستخدم في صناعة الروائح و العطور ومن هذه النباتات الورد و الياسمين في تصنيع المبيدات الحشرية وهي تعتمد على ما يوجد بالنباتات الطبية و العطرية من سموم قاتلة سواء للحشرات أو الفطريات من أمثاله هذه النباتات ( البيد ثرم ، الديرس ، الحناء و الدخان)
- تستخدم كتوابل أو بهارات أو مشروبات أو مكسبات طعم أو رائحة. ( مجراب، 2021).



#### 1-4 طرق استخدام النباتات والأعشاب الطبية:

يمكن استخدام النباتات الطبية بعدة طرق منها:

- **عصير الأعشاب والنباتات الطبية:** تم الحصول على العصير عن طريق فرم المادة النباتية، ثم يصفى في قطعة من الشاش ويوضع العصير في أواني زجاجية محكمة التنفد للضوء والهواء وتحفظ في الثلاجة لفترة أسبوع.
- **شراب الأعشاب:** يطبخ العصير السابق مع ضعف حجمه من السكر أو العسل، ويمكن أن يستمر الغليان حتى يتماسك القوام ويقطع إلى قطع صغيرة ويجفف.
- **خل الأعشاب:** يصنع من الأوراق والبذور أو الجذور أو الفصوص من أحد النباتات التالية: الريحان، الشبث، البردقوش، النعناع، حصى البان، الميرامية، الزعتر بإضافتها إلى الخل.
- **مرهم الأعشاب:** يعمل بمغلي العصير في كمية من الالنولين (دهن الصوف) أو زبدة الحليب.
- **مسحوق الأعشاب:** يتم من خلالها طحن الأعشاب الجافة و يستعمل كما هو مثل الكمون والكسبرة.
- **شاي الأعشاب:** تستخدم عدة طرق للحصول على شاي الأعشاب:
  - ✓ بالنقع في العقاقير الصلبة مثل عرق السوس.
  - ✓ المستحلب: يوضع العقار في الإناء الفخاري ويضاف إليها الماء المغلي ثم يصفى بعد 15 دقيقة.
  - ✓ تغلى المادة النباتية مع الماء لمدة مناسبة لكل عقار ثم تشرب بعد التصفية.
- **حمامات الأعشاب النباتية الطبية:** بإضافة منقوع الأعشاب إلى ماء الحمام في حالة الضعف العام والأمراض الجلدية ومرض الروماتزم.
- **غسول بمغلي الأعشاب:** كالحقن الشرجية لإبادة الديدان المعوية.
- **التبخير:** يعمل البخار المتصاعد من المواد النباتية في معالجة الزكام وآلام الأذن، و بحة الصوت

وأمرض الحلق، وفي هذه الطريقة يتم الحرق للعقار كالبخور في حجرة مغلقة.

- **الكمامات:** تغمس قطعة من القماش في مستحلب العشب ثم تلف حول الجزء المرادعالجه.

- **نشوق الأعشاب:** تطحن الأوراق أو الثمار أو الجذور كمسحوق أوراق الزعتر مع جذور البنفسج لمعالجة التهابات الجيوب الأنفية.

- **الغليان:** المادة المستخدمة (**macérât**) غالبا ما تكون جذور أو قشور حيث ان الجزء المستعمل منه في هذه الحالة يغلى لمدة 11 إلى 15 دقيقة، وهذا من أجل استخلاص القدر الأكبر من المواد الفعالة الموجودة فيه، ثم نقوم بعملية الترشيح وقبل هذه العملية من الضروري أن نترك المغلي يرتاح لبعض الوقت.

- **طريقة الشاي النباتي Infusion:** المادة المستخلصة الاوراق، لأزهار المجففة. هي الطريقة الأكثر استعمالا وشيوعا في مجال العلاج بالنباتات حيث تقوم على الماء المغلي على كمية محددة من المادة النباتية وتترك لمدة محددة على حسب كمية ونوعية النبات والجزء المستعمل وبعدها نقوم بترشيح المزيج.

- **طريقة النقع:** هي عملية تقوم على وضع كمية معينة من المادة النباتية سواء كانت مجففة أو طرية في محلول معين سواء ماء بارد، كحول أو زيت لمدة تتراوح بين 12 إلى 18 ساعة في درجة حرارة معتدلة وهي طريقة تستعمل في استخلاص المواد الفعالة للنباتات الطبية التي لا تتحمل الحرارة العالية.

- **المساحيق Poudres :** يمكن طحن الأعشاب وتناولها على شكل مسحوق يخلط بالماء أو يرش على الطعام.

- **النقع الزيتي:** يمكن استخلاص مقومات النبات الفعالة بحلها في الزيت وذلك للاستعمال الخارجي في شكل زيوت للتدليك، كريمات أو مراهم (مجراب ، 2020).

## 2- الجهاز التناسلي للمرأة:

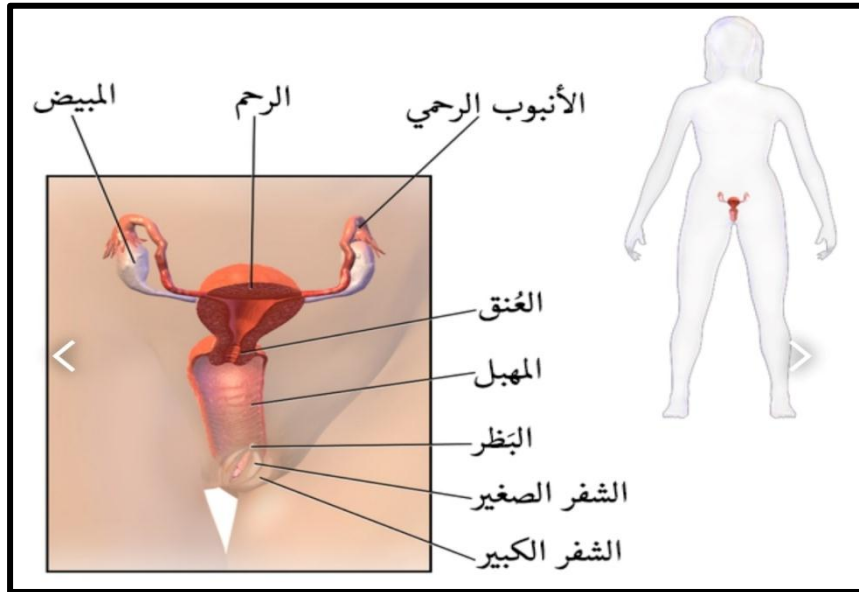
### 1-2- تعريف الجهاز التناسلي عند المرأة

يتكوّن الجهاز التناسلي للمرأة من مجموعة من الأعضاء الأنثوية، وتُقسم إلى أعضاء تناسلية خارجية وأعضاء تناسلية داخلية، وفي الحقيقة يتم تصنيف الثديين كأحد أجزاء الجهاز التناسلي الأنثوي أحياناً، وبالرغم من أنّ الجهاز التناسلي الأنثوي معقّد بعض الشيء إلا أنّه مُتقن الخلق؛ حيث إنّهُ يستطيع العمل بشكل وثيق مع جميع أجهزة الجسم الأخرى بهدف القيام بعملية التنازل، وفي الواقع تمثّل عملية التنازل أو التكاثر العملية الحيوية التي تتميز وتنفرد بها الكائنات الحيّة؛ حيث يمكن للكائنات الحيّة أن تُنتج المزيد من أفراد نوعها، وتمنع انقراض الصنف الذي تنتمي إليه خلال عملية التكاثر، ولكن تجدر الإشارة إلى أنّ الجهاز التناسلي ليس ضرورياً للحفاظ على حياة الفرد وذلك مقارنةً مع باقي أجهزة الجسم (سانيا ، 2022).

### 2-2- تشريح الجهاز التناسلي الأنثوي

يعتبر الجهاز التناسلي الأنثوي ركيزة أساسية في تكاثر الإنسان ولا بد قبل دراسة التمريض النسائي والولادي التعرف على بنية وتشكيل هذا الجهاز .

يتألف الجهاز التناسلي الأنثوي من أعضاء ظاهرة وأعضاء باطنية ، وهذه الأعضاء تكون موجودة عند الأنثى منذ ولادتها لكن بدون وظيفة تشريحية أو وظيفية، ومع تقدم الفتاة بالسن تنمو نمواً بطيئاً. وعند وصولها إلى سن البلوغ يكتمل بناؤها التشريحي الوظيفي، تحدث مجموعة من التغيرات والتطورات مما يدل على البلوغ. إن هذه التبدلات تحدث تحت تأثير الوطاء الذي ينبه الغدة النخامية، التي بدورها تنظم عمل المبيضين فيقومان بإفراز هرمونات مختلفة تؤثر في الجهاز التناسلي الأنثوي وفي أماكن أخرى لتعطي المظهر الأنثوي الخارجي (سانديا بروثي، 2022)



الوثيقة رقم 1: رسم تخطيطي للجهاز التناسلي الانثوي.

## 2-2-1- الأعضاء التناسلية الخارجية ( Organes géniteaux externes )

مؤلفة من جبل الزهرة (le Mont Vénus)، الشفران الكبيران (Les Grands lèvres)، الشفران الصغيران (Les Petites lèvres)، البظر (Le Clitoris)، غشاء البكارة (L'Hymen)، العجان (Le Périnée).

-جبل الزهرة: عبارة عن قبة من الجلد، مملوءة بالنسيج الشحمي، وتغطي الجزء العلوي الأمامي من الفرج.

-الشفران الكبيران: هما امتداد لجبل الزهرة نحو الخلف وعلى جانبي فتحة المهبل. هما عبارة عن التوائين جلديين يوجد تحتها نسيج شحمي يمر من خلاله أوعية دموية وأعصاب. يوجد في الشفرين الكبيرين غدتا بارتولان تفرزان مفرزات مخاطية. جبل الزهرة و الشفران الكبيران بحكم بنيتهما التشريحية، يتعرضان إلى أمراض جلدية شائعة كالصدف والكيسات الشحمية والتورمات الجلدية، كما يتعرضان للضمور في مرحلة سن اليأس.

-**الشفران الصغيران:** هما عبارة عن التوائين جلديين لهما سطح ناعم ورقيق يقعان خلف الشفران الكبيران ويتوضعان بشكل ورقتين طولانيتين على مدخل المهبل، يلتحمان معا في الأمام حيث يقع البظر.

-**البظر:** شكله مخروطي، يزداد حجمه أثناء الإثارة الجنسية.

-**غشاء البكارة:** التواء جلدي يتشكل من امتداد الغشاء المخاطي للمهبل، يغطي فوهة المهبل الظاهرة بشكل جزئي عند الفتيات البكرات، له أشكال عديدة: حلقي - هلال - غريال.

-**العجان:** منطقة من الجلد تمتد بين فتحة المهبل وفتحة الشرج.

## 2-2-2- الأعضاء التناسلية الداخلية: (Organes reproducteurs internes):

تتمثل الأعضاء التناسلية الداخلية في مايلي:

### -المهبل(Le Vagin):،:

قناة عضلية تصل الأعضاء التناسلية الظاهرة مع الرحم، تمتد من الفرج إلى عنق الرحم يبطنه غشاء مخاطي قابل لتمطط، حيث تسمح مرونته بمرور الجنين أثناء الولادة.

تتكون البنية الداخلية للمهبل من غدد مخاطية كثيرة التجدد تفرز مخاطا لزجا، يتمتع بقدرته على إبادة الجراثيم. كما يؤمن الرطوبة اللازمة له من مفرزات قناة عنق الرحم، وخلايا المهبل .

### -الرحم(L'Utérus): ،

عبارة عن عضلة ملساء مجوفة يشبه الإجاصة جدرانها سميكة يحفظ البيضة الملقحة حتى نهاية الحمل، له شكل مخروطي مقطوع الذروة قاعدته في الأعلى ويوجد تضيق في منتصفه يقسمه إلى جسم في الأعلى وعنق الرحم .

يتألف الرحم من ثلاث أقسام :جسم الرحم، المضيق أو البرزخ، عنق الرحم.

**-البوقان الرحميان (Les Tubes Utérins)**

يسميان أيضا القناتين الناقلتين للبيوض أو نفيرا فالوب، البوق هو قناة تمتد من زاوية الرحم حتى سطح المبيض، يبلغ طول البوق 10 إلى 12 سم، البوق الرحمي ذو سطح خارجي متعرج مقعر للخلف، يساعد في نقل البويضة الملقحة إلى الرحم حيث تعشش، يقع كل منهما في النهاية العلوية الحرة للرباط العريض، لمعته متصلة بجوف الرحم في الانسي وجوف الصفاق في الوحشي.

يتألف البوق من أربع أقسام :

-القسم الخلالي

-المضيق أو البرزخ

-المجل

-الصيوان

**-المبيضان ( Les Ovaires )**

المبيض غدة ثنائية الإفراز، يتألف من القشرة (cortex) و اللب. (medulla) تشكل قشرة المبيض نصف سماكة المبيض خلال فترة الحياة الجنسية، يتواجد ضمنها جريبات دوغراف (follicles grafians) تتكاثر خلايا هذه الجريبات وتتوضع في طبقات عدة مشكلة جوفاً داخلياً فيه سائل يدعى السائل الجريبي (follicles liquid)، يطلق على هذه الأجرية تسميات مختلفة كالأجرية الأولية والثانوية ودوغراف. اللب أكثر توعية من القشرة، ويحتوي على أوعية حلزونية متعرجة، تكون تحت سيطرة الأستروجين في سن النشاط التناسلي (سانديا بروثي، 2022)

**2-3-الأأمراض التي تصيب الجهاز التناسلي عند المرأة:****2-3-1-تأخر الحمل :**

عندما تشخص الزوجة لأنها تعاني مشكلة في الإخصاب ذلك أنها حاولت الإنجاب لمدة عام على الأقل و لكن دون جدوى، و لكن ليس معنى ذلك أنها ستحرم من الإنجاب إلى الأبد، إذن إن هذه المشكلات تعد أمراً شائعاً و توجد أدوية لعلاجها و هناك أسباب عديدة تؤدي إلى تأخر الحمل منها :

-عدم التبويض بانتظام.

- يتم التبويض بالفعل لكن لا تنتقل البويضة من المبيض إلى الرحم وذلك بسبب انسداد قناتي فالوب الموصلتين بينهما.

وهناك عدة فحوصات تستخدم لمعرفة السبب الأكثر احتمالاً لهذه المشكلة، ويعتمد نوع العلاج على نتائج الفحص، ولكن أحياناً لا يكتشف بعض الأزواج أبداً ما السبب في تأخر الحمل لديهم ، و في هذه الحالة يقدم الأطباء علاجاً دون أن يتأكدوا تماماً من المسبب. (حسين 2024)

**2-3-2-الأورام الليفية:**

الأورام الليفية الرحمية أورام شائعة تتكوّن في الرحم. وتظهر عادةً خلال السنوات التي يمكن فيها حدوث الحمل والولادة. والأورام الليفية الرحمية غير سرطانية ولا تتحول أبداً إلى أورام سرطانية. ولا ترتبط تلك الأورام بزيادة خطر الإصابة بأنواع سرطان الرحم الأخرى. ويطلق عليها أيضاً الأورام العضلية الملساء أو الأورام العضلية.

تختلف الأورام الليفية من حيث العدد والحجم. فمن المحتمل الإصابة بورم ليفي واحد أو أكثر. وبعض هذه الأورام تكون صغيرة للغاية فلا تُرى بالعين المجردة. بينما يصل بعضها إلى حجم حبة الجريب فروت أو أكبر. وإذا كان الورم الليفي كبيراً للغاية، فقد يؤدي إلى تشوه الرحم من الداخل والخارج.

وفي الحالات الشديدة، يزداد حجم الأورام الليفية بحيث تملأ منطقة الحوض أو المعدة. وحينها قد تجعل المرأة تبدو حاملاً.

تُصاب العديد من النساء بالأورام الليفية الرحمية في وقت ما خلال حياتهن. ولكنك قد لا تدريين أن لديك أورامًا ليفية رحمية لأنها غالبًا لا تسبب أي أعراض. قد يكتشف الطبيب الأورام الليفية أثناء فحص الحوض أو التصوير بالموجات فوق الصوتية خلال الحمل (<https://www.mayoclinic.org>)

### 2-3-3-متلازمة تكيس المبايض:

هي مشكلة صحية شائعة تصيب النساء في سن الإنجاب، وتبدأ عادةً خلال فترة المراهقة، وهي ناجمة عن خلل في الهرمونات التناسلية، وتعد من أشهر أسباب العقم التي يمكن علاجها عند النساء. يصنع المبيضان البويضة التي تُطَلَقُ كلَّ شهر كجزء من دورة طمث صحية، أما في حالة متلازمة تكيس المبايض قد لا تتطور البويضة كما ينبغي، أو قد لا تُطَلَقُ أثناء الإباضة كما ينبغي، السبب الدقيق لمتلازمة تكيس المبايض غير معروف، لكن يعتقد العلماء أن عدة عوامل بما في ذلك الوراثة تلعب دورًا مثل: " ارتفاع مستويات الأندروجين "هرمونات الذكورة" (سانديا بروثي، 2022)

### 2-3-4-بطانة الرحم المهاجرة

تعتبر من الأمراض النسائية المزمنة والمتعددة العوامل، وتتميز بوجود أنسجة الغشاء الداخلي للرحم، المعروفة أيضًا باسم أنسجة الرحم، خارج تجويف الرحم. تسبب هذه الأنسجة تشوهات تعتمد على الهرمونات تؤدي إلى التهاب عند النساء في فترة النشاط التناسلي، مما قد يؤدي إلى آلام جنسية عميقة، وآلام شديدة أثناء الحيض، واضطرابات هضمية أو بولية، والعقم.

يُقدر انتشار بطانة الرحم المهاجرة عند 10% من النساء في سن الإنجاب وثالث النساء الذين تتراوح أعمارهن بين 16 و 50 عامًا يعانون من آلام حادة أثناء الحيض (Has, 2017).



## 2-3-5- التهاب المهبل

عملية التهابية محلية في تجويف المهبل يمكن أن تكون ناتجة عن وجود عامل أو عوامل معديات، مثل البكتيريا، الطفيليات، الفيروسات. يمكن أن تكون هذه العملية محصورة في الغشاء المخاطي للمهبل فقط، ويُطلق عليها في هذه الحالة اسم التهاب المهبل البسيط، أو قد تمتد إلى الأغشية المخاطية المجاورة ويُعتبر في هذه الحالة التهاب المهبل والشفرات أو التهاب عنق الرحم والمهبل.

يمكن أن تكون التهابات المهبل أولية أو ثانوية. في التهاب المهبل الأولي، يكون العامل المسبب، في معظم الحالات، من أصل خارجي. يتطلب زرع وتطوره في تجويف المهبل شروطاً خاصة للغاية، أما التهاب المهبل الثانوي، فغالباً ما يكون نتيجة لعدوى بولية أو عنقية ناتجة عن عامل معدي ينتقل جنسياً.

أكثر الأعراض التي يشتكي منها المرضى هي حكة أو حروق في المهبل أو الشفرات، و صعوبة الجماع، و ظهور إفرازات مهبلية غير عادية. شكل هذه الإفرازات يختلف حسب الأسباب (Lepargneur, 1997).

## 2-3-6- العقم

يعرف العقم بالفشل في الحمل بعد مرور عام من الزواج (Gnoth et al, 2005)

يوجد نوعين من العقم هما العقم الأولي و يعني عدم القدرة على إنجاب مولود حي (إما بسبب عدم الحمل أو عدم القدرة على اهتمام الحمل حتى الولادة) والعقم الثانوي و يعني عدم القدرة على إنجاب مولود حي لمدة خمس سنوات منذ آخر ولادة لطفل حي (بسبب الإجهادات المتكررة أو بسبب حمل يؤدي إلى مولود ميت) (Who, 2012).

## 2-3-7- آلام الدورة الشهرية

تعد الام الدورة الشهرية من أكثر المشاكل التي تواجه الفتيات في بداية حياتهم وتبدأ الآلام بعد سنتين تقريبا من أول دورة. مع أول أيامها او قبلها بيوم، وتتركز في الظهر وأسفل السرة وأحيانا في أسفل الفخذين، وهي أقرب إلى التقلصات او المغص، و تستمر عدة ساعات وبرغم انتشارها فإن الحالات الشديدة التي تستدعي استشارة الطبيب تعد قليلة وعلاجها بسيط ( محمد كامل، 2005).

## 2-4- النباتات الطبيّة الأكثر استعمالا

2-4-1- نبات كف مريم ( *Anastatica hierochuntica* )

عشبة برية حولية من فصيلة الصليبيات (Brassicacées) منابتها السفوح الصخرية الصحراوية أما نجدها في إقليم الحضنة بالجزائر. أهم صفاتها أنها منكمشة عند النضج، ساقها فرعاء تعلو حتى 20 سم . أوراقها صغيرة بيضوية الشكل مسننة الأطراف، نصلها أزغب الصفحة . أزهارها إبطية ، عنقودية التجميع ، بيضاء اللون. ثمارها بيضوية الشكل مزغبة، منقارية القمة، ذات مصارع منتهية بزائدة عرضية تحوي بزورا قليلة ، منضغطة . وهي من النباتات المنطلقة إذا وضعت في الماء، ومنكمشة إذا كانت جافة.



الأجزاء المستعملة: النبتة كلها خاصة الأوراق والثمار.

العناصر الفعالة: فلا فونيد، جلوأوزينولات ( حليمي, 1997 ).

الاسم العلمي: *Anastatica hierochuntica*

الاسم الشائع: قمعية صوفية، أم الجالجل، عشبة المدينة

العائلة: *Brassicacées*

الوثيقة رقم 2: صورة لنبات كف مريم ( تصويري الخاص )

2-4-2 نبات القطف (*Atriplex halimus*)

جنبه برية معمرة مخشوشبة من فصيلة السرمقيات *Amaranthacées*، منبتها إقليم النجود في الأماكن الصخرية والانحدارات المالحة. تعلق ما بين المتر والمترين. ساقها قائمة، فرعاء، غزيرة العصارة اللزجة. أوراقها رمادية اللون، متعاقبة، معنقة، أذينية، سميكة، كاملة، قلبية الشكل قد يصل طولها حتى بعض سنتيمترات، نصلها عديد العروق، كثير التمعيح، فضى اللون. إزهارها هامى الإرتكاز، عنقودي التجميع المترخى. أزهارها صغيرة القد، صفراء اللون، تظهر بين يوليو و سبتمبر. تخلف ثمارا جامدة كانها سبلات بيضوية الشكل مسطحة تحوي بزورا في شكل العدس.



الأجزاء المستعملة: الأوراق، الثمار.

العناصر الفعالة: صابونين (حليمي, 1997)

الاسم العلمي: *Atriplex halimus*

الاسم الشائع: القطف، رغل

العائلة: *Amaranthacées*

الوثيقة رقم 3: صورة لنبات القطف (Google)

2-4-3 نبات مقرمان (*Dittrichia viscosa*)

عشبة برية معمرة من فصيلة المرآبات ، تتميز بدبقها وكثرة غددها ورائحتها العطرية. تعلق حتى النصف متر وتنمو في الأراضي البور بالثل الجزائري. ساقها فرعاء، زباء اللحاء. أوراقها صغيرة القد إهليلجية الشكل، نصلها أزغب البشرة اللزجة على صفحتيه. أزهارها أنبوية الشكل، تظهر عند نهاية الأغصان العليا منفردة أو مجتمعة لكن غير متراسة. أطراف الزهرة ليسنات دقيقة صفراء اللون، أما وسطها فهو مائل إلى الحمرة. تخلف بزورا أسطوانية الشكل، مزغبة، تنتهي بقنزعة.

الأجزاء المستعملة: الأوراق، الأزهار، العروق.

العناصر الفعالة: سينيول cineol ( إينيلين ) inuline ( حليمي, 1997)



الأجزاء المستعملة: الأوراق، الأغصان المزهرة.

الاسم العلمي : *Dittrichia viscosa*

الاسم الشائع : الرأس الأصفر الكاذب،

أو الطيون اللزج، أو عرق الطيون، أو ماقرمان،

الوثيقة رقم 4: صورة لنبات المقرمان ( Google )

2-4-4 نبات الإكليل ( *Rosmarinus officinalis* L )

شجيرة برية وبستانية صغيرة تعلو حتى المتر ونصف، مخشوبة عطرية معمرة دائمة الاخضرار من عائلة الشفويات (Lamiacées) تنمو في جميع الأتربة وتخشى الرطوبة الكثيرة، وقد رأيناها بكثرة في غابات جبال الببيان بمنطقة المنصورة وغابات عين معبد بالقرب من الجلفة .أوراقها جالسة متقابلة لسنة ، ضيقة ، كثيفة ، أطراف نصلها منعطفة خضراء وملساء من فوق ،بيضاء ومزغبة من أسفل. أزهارها جميلة النورة الزرقاء اللون أو المائلة إلى البياض، لها شفتان، علوية كاملة، وسفلية مفصصة الى ثلاث فصوص، وافرة الرحيق، يجرسها النحل، إزهرارها سنبلي التجميع، إبطيء الإرتكاز ، لا يدوم قليلا. كمها جرسى الشكل بزرها أسمر اللون. والإكليل يعد من الأفوايات ، اذ يعطرون بأوراقه وأغصانه المأكولات ، كذلك يستعملون زيتة العطري في تعطير الأغذية.

الأجزاء المستعملة: الأوراق، الأغصان المزهرة.

العناصر الفعالة: زيت عطري، بينين، آلمفين ، سينيول، بورنيول، عنبر ، صمغ، عنصر مر

..(حليمي, 1997)



الاسم العلمي: *Rosmarinus officinalis* L.

الاسم الشائع: الاكليل

العائلة: *Lamiacées*

الوثيقة رقم 5: صورة لنبات الاكليل ( Google )

2-4-5 نبات الميرمية ( *Salvia officinalis* )

شجيرة برية و تزينية من فصيلة الشفويات، (Lamiacées) علوها يتراوح بين المتر و نصف المتر ساقها مخشوشبة و فرعاء مربعة الزوايا، مزغبة، بيضاء اللون اوراقها متقابلة اهليجية النصل حرشاء، معنقة مسننة الاطراف، اذينية القاعدة لينة الملمس مجعدة، مائلة الى البياض، طيبة الرائحة، ازهارها حلقيه الانتشاب انبوبية السبلات الثلاثية الفصوص وكذلك البتلات البنفسجية اللون ثمرتها تحتوي على ثلاث بذور بيضوية الشكل

وشجيرة الميرمية قلما كانت برية بل كثيرا ما غرست كسياجات في الحدائق للتجميل وتعطير

المحيط لما لها من رائحة زكية ومنظر جميل

الأجزاء المستعملة: الاوراق والاطراف المزهرة

العناصر الفعالة: زيت عطري، صابونين، صمغ، عفس، احماض املاح فيتامينات (حليمي, 1997 )



الاسم العلمي: *Salvia officinalis*

الاسم الشائع: الميرمية

العائلة: *Lamiacées*

الوثيقة رقم 6: صورة لنبات الميرمية ( Google )

#### 2-4-6 نبات الحلبة ( *Trigonella foenum-graecum* )

بقلة زراعية حولية من فصيلة الفرشيات Fabacées، والبعض يصنفها ضمن القرنيات، ثمارها من شكل القرون. وهي قريبة الشبه بالنفل والخندقوق. منابتها الأقاليم الحارة وتشتهر المناطق الصحراوية في الجزائر بزراعتها على الري، إذ ترغب في التربة الرملية والمناخ الحار. ساقها تعلو ما بين 20 و 40 سم. وقد تظهر قائمة. أوراقها متعاقبة، معنقة، مركبة من ثلاث وريقات. أزهارها إبطية، فراشية الشكل، بيضاء اللون، طولها حوالي 10 مم. ثمارها قرون أسطوانية الشكل، طويلة ما بين 7 و 10 سم قد تتفتح عند النضج على ما بين 10 و 20 حبة صفراء اللون، ملساء للغاية، صلبة. الأجزاء المستعملة: البذور.

العناصر الفعالة : تحوي ما نسبته تقارب 30% من المواد الزلالية و 7% من المواد الزيتية. كما تحوي بروتيدات، سكريات، كالسيوم، مغنيزيوم، فوسفور كومارين، كولين ، حليين (حليمي ، 1997).



الإسم العلمي : *Trigonella foenum-graecum*

الإسم الشائع : الحلبة

العائلة: *Fabacées*

الوثيقة رقم 7: صورة لنبات الحلبة (Google)

7-4-2 نبات البردقوش ( *Origanum majorana L* )

نبات البردقوش نبات عشبي معمر يعود إلى الفصيلة الشفوية *Lamiacées*، ويوجد في أوروبا و إفريقيا الشماليه وأسيا (Mahran,1967,anon,1979) الجزء الارضي من النبات يتكون من نظام جذري ليفي ينشا الجزء الهوائي المتمثل بجذع بني أرجواني ,وفروعه خشبيه نحيفه , و أوراق رباعيه الزوايا متعاكسة, وعند الأزدهار تتكون أوراق بيضاء محمره صغيره تحمل على كأسيه وأربعة أوراق صغيره خضراء نحيفه شاحبه تقع أسفل عنق الزهرة (Mahran,1967) يصل ارتفاع نبات البردقوش في نهاية موسم النمو الى 40 سنتيمتر.(EL-Ant ably et al.,1975).

الأجزاء المستعملة : الاوراق المجففة

العناصر الفعالة : الفالفونويدات ، حامض الروزمارينيك ، حماض الكافاين، الزيوت الطيارة. ( *Vanden*

.(And Lemli,1980).



الإسم العلمي: *Origanum majorana* L.:

الإسم الشائع : البردقوش

العائلة : *Lamiacées*

الوثيقة رقم 8 : صورة لعشبة البردقوش

8-4-2 نبات البابونج ( *Matricaria* sp )

نبات حولي من فصيلة المركبات *Asteraceae*، يوجد في الحقول وعلى جوانب الطرق بالمناطق الحارة، يتراوح إرتفاعها ما بين 15 و 50 سم ساقها متفرعة أوراقها طويلة ومجنحة وأزهارها بيضاء، لزهرة البابونج رائحة عطرية تميز العشية عن أعشاب تشبهها لا رائحة لها.

الأجزاء المستعملة : الجزء المزهري (إياد عبد القادر يونس, 2013)

العناصر الفعالة : زيت اساسي الكامازولين الازرق أزولين، أنثاميدين، حمض الأنثاميك. (احمد قناوي)



• الإسم العلمي: *Matricaria* sp

• الإسم الشائع. : الكاموميل بو ملال

• العائلة. : *Asteraceae*

الوثيقة رقم 9 : صورة لعشبة البابونج



**2-4-9 نبات الخزامة ( *Lavandula officinalis* )**

نبات عشبي إرتفاعه من 20 الى 40 سم.من الفصيلة الشفوية *Lamiacées*،أغصانه متفرعة بشدة أوراقه لسنية متطاولة من الطرفين ذات أطراف ملتفة قليلا من الجوانب. الأوراق السفلية بلون معدني أما العلوية فهي خضراء رمادية تتكون الأزهار من 7 الى 10 أوراق زهرية منتفخة في أعلى الحامل موبر بطول 3 الى 7 سم وهي بيضوية الى مثلثية عريضة الشكل ذات لون بني الى بنفسجي الكاس أنبوبي بيضاوي بطول 5 سم موبر بشدة أما الأوراق التوجيهية فهي بطول 1 سم ذات لون أزرق موبرة ويصل طول الأوراق الكاسية الى 8 ملم وهي بلون أحمر دموي.



الأجزاء المستعملة : الاوراق و الازهار

العناصر الفعالة : الزيوت الاساسية (حسن أغا, 2001)

الإسم العلمي : *Lavandula officinalis*

الإسم الشائع : الخزامة ,الافندر

العائلة : *Lamiacées*

الوثيقة رقم 10 : صورة لنبات الخزامة ( Google )

**2-4-10 نبات القرفة ( *Cinnamomum cassia* L )**

القرفة من الاشجار المعمرة ودائمة الخضرة من فصيلة الشفوية ( *Lauracées* )، ذات حجم ص صغير ومتعددة الفروع يصل ارتفاعها الى أربعين متر ساقها منتصبه تعلو 3 الى 4 أمتار أوراقها تتخذ شكل القلب متعاقبة مركبة و داكنة اللون و ذات رائحة عطرية تكون أزهارها صفراء اللون صغيرة و كثيرة ثمارها عنبية سمراء تشبه القرنفل اللون طولها 1 سم يكون لحاء شجرة القرفة سميكا، بنيا فاتحا او غامقا وأثناء عملية التجفيف يتقلص اللحاء و يأخذ شكلها اسطوانيا ملفوفا ( Arora et Al 2021).

الأجزاء المستعملة : اللحاء



العناصر الفعالة : الدهايد القرفة مركب يوجينول (Tafzi,2020)

الإسم العلمي : *Cinnamomum cassia* L.

الإسم الشائع : القرفة الدرسين

العائلة : *Lauracées*

الوثيقة رقم 11 : صورة لنبات القرفة (Google)

11-4-2 نبات رجل الاسد ( *Alchmilla Valgaris* )

نبات عشبي معمر من فصيلة الورديات، Rosacées ينبت في المروج والاحراج الرطبة وأطراف الافنية و خصوصا في الجبال. الساق مبرومة مكسوة بشعيرات دقيقة، والاوراق مسننة كالمشمار ومكونة من 7-9 اصابع، وازهارها صغيرة صفراء مشربة بالخضرة.

الاجزاء المستعملة : الاجزاء الهوائية

العناصر الفعالة : حمض السالسليك و مواد صابونية و زيت طيار و عناصر مرة و فيتوسترولات.



الاسم العلمي : *Alchmilla Valgaris*

الاسم الشائع : رجل الاسد او ذنيان جبلي

العائلة : *Rosacées*

الوثيقة رقم 12 : صورة لنبات رجل الاسد ( Google )

2-4-12 نبات الشمرة ( *Foeniculum vulgare L* )

نبات عشبي معمر أحيانا، طولها من 1 الى 2 متر، كثير الفروع اوراقه خيطية تتدلى الى الأسفل

ازهاره صفراء اللون رمادية داكنة.

الاجزاء المستعملة : الجدول والاوراق و الثمار . (الفناوي، 2019)



العناصر الفعالة: زيوت طيارة و مواد فينولية .

الاسم العلمي: *Foeniculum vulgare L*

الاسم الشائع : زريعة البسباس

العائلة : Apiacées

النباتات المستعملة في علاج أمراض النساء: الوثيقة رقم 13 : صورة لنبات الشمرة ( Google )

جدول رقم 1 : النباتات المستعملة في علاج أمراض النساء

الاسم العلمي	الاسم المتداول	يستعمل في
Alchmilla Valgaris	رجل الأسد أو ذنيان جبلي	-لمعالجة التهاب المهبل (عبد القادر, 2013)
<i>Panax</i>	الجينسنج	-يعمل على توازن النشاط الهرموني منشط جنسي (عبد القادر, 2013)
<i>Ginziber officinzlis L.</i>	الزنجبيل	-مثير لشهوة الجنسية -يرفع من نسبة الخصوبة (Audrey, 2016)
<i>Lavandula latifolia L.</i>	الخرزامة	-مبيد فطري يستخدم لعلاج الالتهابات الفطرية عند النساء (Audrey, 2016)
<i>Cinnamomum cassia L</i>	القرفة	-منشط للرحم ومدر لطمث

-منشط جنسي (Amini, 2016)		
-مضاد للبكتريا و الفطريات -ينشط الرؤجستين -مطمث -يستعمل في متلازمة ما قبل الحيض ( Claire,2018)	كف مريم	<i>Vitex agnus-castus L</i>
النشاط الاستروجيني: يستخدم في حالات اضطراب الدورة الشهرية. يستخدم أيضاً لعلاج العقم ( Bommer ,2011) - النشاط المضاد للأورام: مثبط للنمو على خطوط خلايا سرطان الثدي خطوط خلايا سرطان الثدي ( Ghorbani ,2011 )	سواك النبي	<i>Salvia officinalis L</i>
معروف بتأثيره المضاد للالتهابات يقلل من التعبير عن السيتوكينات الالتهابية، ويمنع الغزو وتكوين الأوعية الدموية لآفات بطانة الرحم (Lucienne. 2007 )	كركم	<i>Curcuma longa L</i>
نشاط على الجهاز البولي التناسلي: يُستخدم في علاج التهاب المهبل البولي. والتهاب المهبل البولي. (Staub et Bayer 2013) ( Faucon , 2012) مضاد للسرطان -نشاط مضاد للسرطان على سرطان الثدي سرطان الثدي.(Molina ,2014.)	الاكليل	<i>Romarinus officinalis L</i>
مفيد في حالات عدم كفاية الحيض و احتقان الثديين (Luciennei 2007).	بسباس	<i>Foeniculum vulgare L.</i>
-مضاد للالتهابات - يمنع إفراز الحليب ( Farid. Baba. Aïssa, 2011 )	حشيشة القزاز	<i>Stelaria média L</i>

<p>مفيد في حالات عدم انتظام الدورة الشهرية ( Lucienne Ali, 2007 ) -مفعول مهدئ: يهدئ أعراض متلازمات ما قبل الحيض</p>	<p>البابونج</p>	<p><i>Chamaemelum nobile</i> L.</p>
<p>موصى به للأعضاء التناسلية-البولية ( .Farid,Baba,Aïssa,2011 )</p>	<p>شيخ الربيع</p>	<p><i>Erigeron canadensis</i> L</p>
<p>-الدورة الشهرية المؤلمة. -متلازمة ما قبل الحيض (Lucienne,2007)</p>	<p>الشيح</p>	<p><i>Artemisia herba-alba</i> L.</p>

## الفصل الثاني

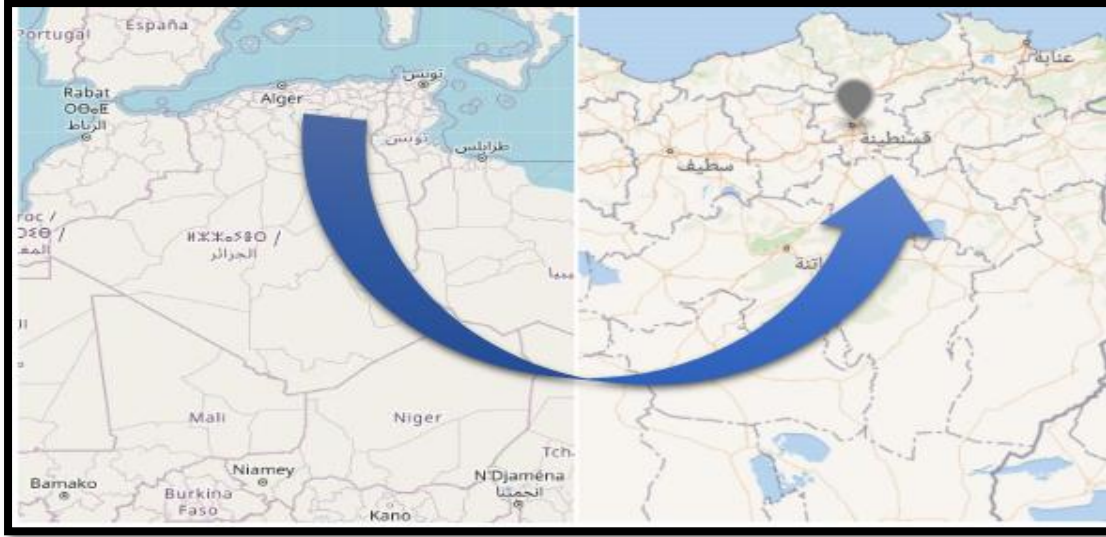
### تعريف منطقة الدراسة

## 1- وصف المنطقة وموقعها الجغرافي

قسنطينة هي مدينة تاريخية تقع في شمال شرق الجزائر. تعتبر قسنطينة من أكبر المدن في الجزائر وتحظى بشعبية كبيرة بين السكان المحليين والزوار.

تقع قسنطينة في جبال الأطلس الصحراوي على ارتفاع يتراوح بين 600 و 800 متر فوق سطح البحر، تبلغ مساحتها حوالي 4,010 كيلومتر مربع. حيث تقع بين خط العرض الشمالي 36.36 درجة شمالاً وخط الطول الشرقي 6.61 درجة شرقاً.

حيث تمثل نقطة عبور بين أغلبية الولايات خاصة المجاورة لها من جهة أخرى. تبعد عنها مدينة تونس بمسافة 245 كلم شرقاً، كما تبعد عن سكيكدة بحوالي 89 كلم شمالاً وعن بسكرة بما يقارب 235 كلم جنوباً. تبعد مدينة قسنطينة عن الجزائر العاصمة غرباً بمسافة 431 كلم وشرقاً بمسافة 433 كلم. كما أنها تبعد عن ساحل البحر المتوسط 85 كلم هذا الموقع جعلها تتوسط إقليم الشرق الجزائري.



الوثيقة رقم 14 : موقع منطقة الدراسة.



الوثيقة رقم 15 : منطقة الدراسة و ضواحيها.

## 2- التنوع البيئي في المنطقة وتأثيره على التنوع النباتي

### 1-2 المناخ:

تتنتمي منطقة الدراسة إلى مناخ البحر الأبيض المتوسط الذي يمتاز بصيف حار و جاف مع رياح صحراوية، و

شتاء بارد رطب نسبيا مع رياح قطبية ( مناخ تحت رطب ) ( بولعسل، 2016 ).

### -الدراسة المناخية:

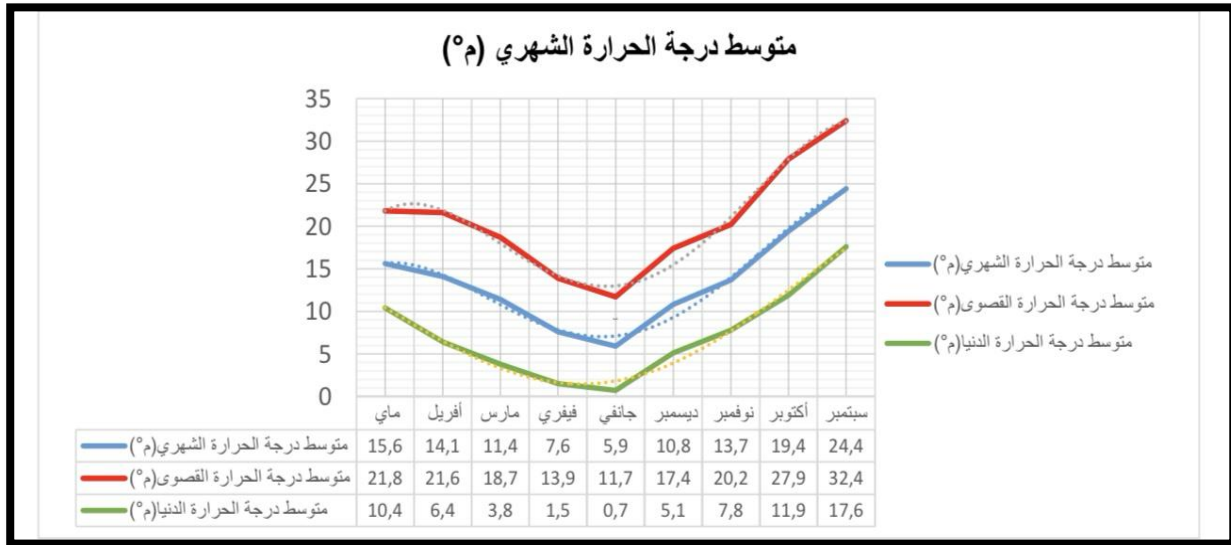
parameter	سبتمبر	أكتوبر	نوفمبر	ديسمبر	جانفي	فيفري	مارس	أفريل	ماي
متوسط درجة الحرارة (م°)	24,4	19,4	13,7	10,8	5,9	7,6	11,4	14,1	15,6
متوسط درجة الحرارة القصوى(م°)	32,4	27,9	20,2	17,4	11,7	13,9	18,7	21,6	21,8
متوسط درجة الحرارة الدنيا(م°)	17,6	11,9	7,8	5,1	0,7	1,5	3,8	6,4	10,4
متوسط الرطوبة(%)	50,6	50,2	57,9	66,9	72,3	66,5	60,2	53	68
معدل التساقط الشهري(مم)	28,7	33,53	61,98	22,35	48,01	8,39	13,73	19,81	125,48
متوسط سرعة الرياح ( كم/سا)	11,4	7,5	13,5	9,1	11,7	9,3	10,8	11,6	12,1

تم تدوين الدراسة المناخية للمنطقة بالجدول

جدول رقم 2 : المعطيات المناخية .



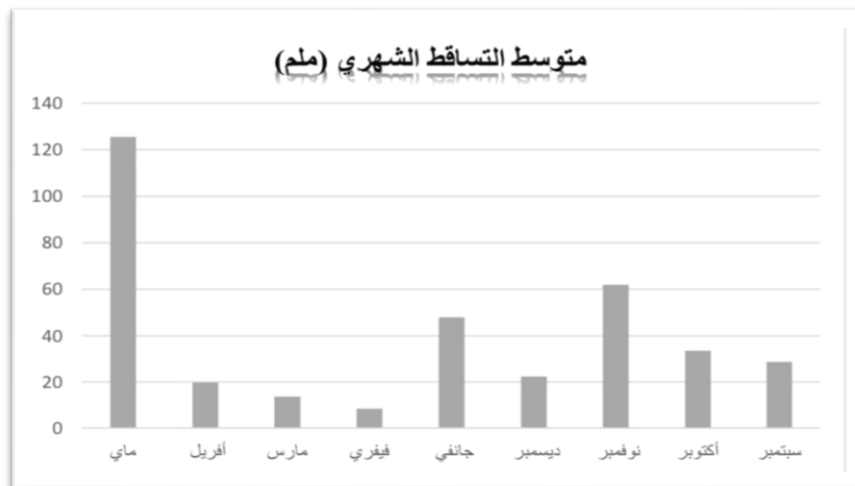
من خلال الجدول أعلاه تحصلنا على الأشكال البيانية الموضحة في الأسفل



الوثيقة رقم 16 منحنيات بيانية لمتوسط درجات الحرارة الشهرية خلال الفترة سبتمبر 2022-ماي 2023

نلاحظ من خلال المنحنيات البيانية أن المنطقة تعرف ارتفاع محسوس لدرجات الحرارة بداية من

شهر أفريل و حتى شهر أكتوبر مع انخفاضها نسبيا في فترة الشتاء .

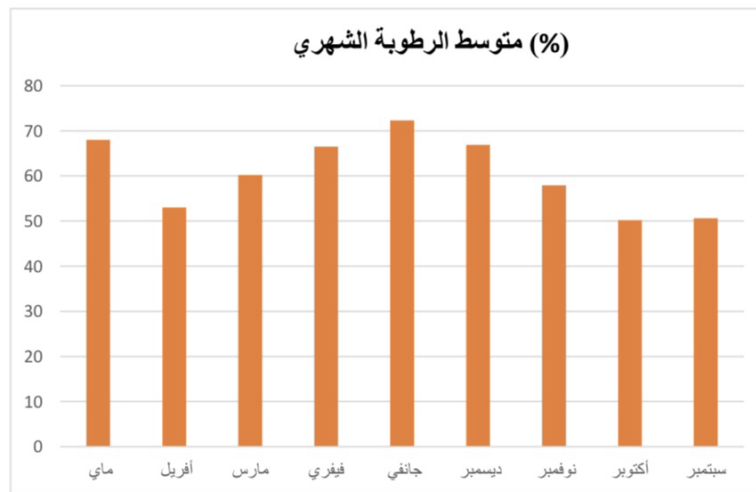


الوثيقة رقم 17 : أعمدة بيانية لمعدل التساقط الشهري خلال الفترة سبتمبر 2022 - ماي 2023

نلاحظ من خلال الأعمدة البيانية أن التساقط متذبذب حيث سجلت أعلى نسبة بشهر ماي و أقل نسبة

بشهر فيفري.

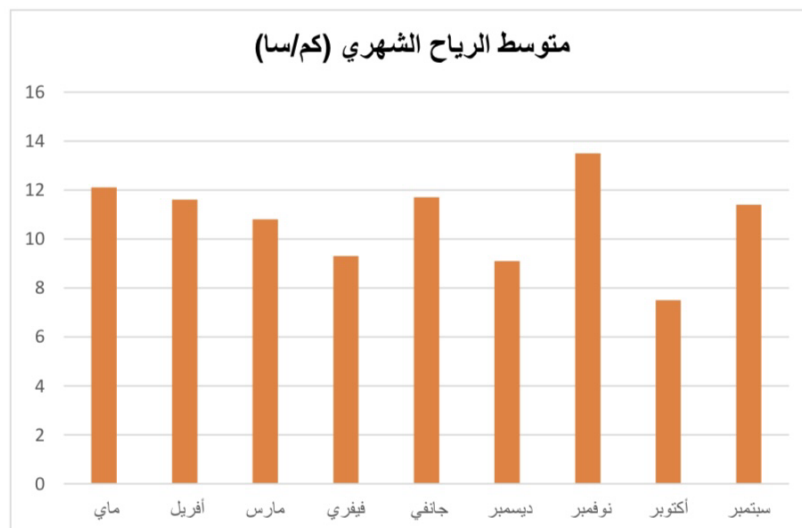
مقارنة هذه المعطيات مع أعمال خروز و بوسطلة (2016)، يظهر أن هذه المنطقة تعرف إختلافات مناخية من عام لآخر متمثلة في إنخفاض و ارتفاع المعدل الشهري لدرجات الحرارة و التساقط.



الوثيقة رقم 18 : أعمدة بيانية لمتوسط الرطوبة الشهري خلال الفترة سبتمبر 2022 - ماي 2023

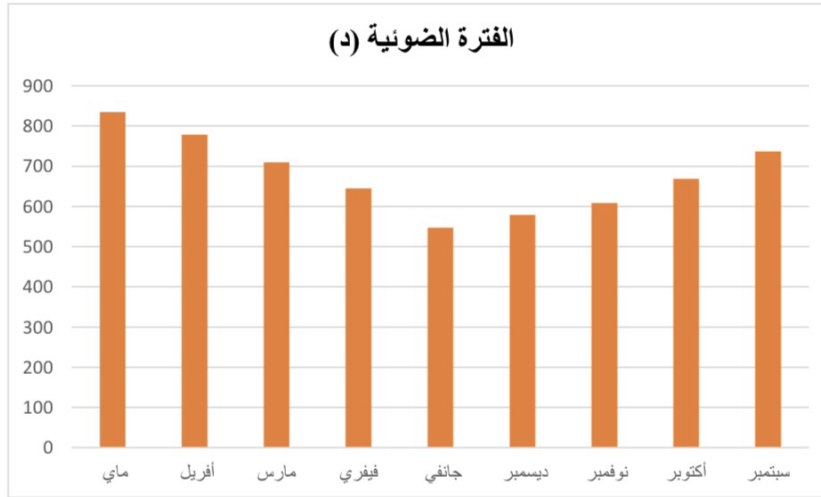
يظهر الشكل 3 أن نسبة الرطوبة تكون مرتفعة في شهر ديسمبر و جانفي و فيفري ثم تنخفض

لترتفع مجددا في شهر ماي .



الوثيقة رقم 19 : أعمدة بيانية لمتوسط الرياح الشهري خلال الفترة سبتمبر 2022 - ماي 2023

نلاحظ أيضا من خلال الأعمدة البيانية أن سرعة الرياح غير منتظمة من سبتمبر إلى جانفي حيث تبلغ أقصاها في نوفمبر ، ثم تتزايد بشكل منتظم من فيفري إلى ماي.



الوثيقة رقم 20 : أعمدة بيانية للفترة الضوئية خلال الفترة سبتمبر 2022 – ماي 2023

من خلال المخطط نلاحظ أن المنطقة تزداد فيها الفترة الضوئية من شهر فيفري إلى ماي و تتناقص من شهر سبتمبر إلى جانفي.

## 2-2 التربة :

تتميز قسنطينة عامة بتربة من نوع بتربة من نوع podzolique تتشكل من صخر أم غير جيرى (كلسي) لها حامضية عالية تتشكل عليها غابات ذات أشجار حمضية مثل البلوط (chênes) مع تحت خشب كثيف من الخنج و الديس (بولعسل، 2016)

حيث أنواع الترب الأساسية التي تتميز بها المنطقة هي:

- ترب معدنية sols minéraux (9%)
- ترب غير مطورة sols peu évoluées (20%) ، تكونت حديثا و تفتقر إلى نطاقات

التربة الخصبة جيدة التطور

- فرتيبول vertisols (1%)
- ترب كلسية مغنيسية les sols calcimagnésiques (20%)
- ترب متساوية العضوية (benalia , 2013) les sols isohumiques (50%)

### 2-3- الغطاء النباتي

تتميز منطقة الدراسة بالطابع الغابي المتشكل من أشجار البلوط chènes و أشجار الصنوبر pins و أشجار الكاليتوس eucalyptus بالإضافة للنباتات المعمرة و الحولية المتمثلة في الأعشاب و بعض الشجيرات ( الديس و القندول) المكونة لطابع الأحرش .

( بولعلس، 2016 ) ( benalia , 2013 )

### 3- العينة وكيفية اختيارها

تمت هذه الدراسة من خلال خرجة ميدانية استمرت لمدة شهرين ( 11 فيفري الى 13 أفريل 2024 )، كانت على شكل استبيان مسبق الإعداد و التحقق منه، حيث كانت الدراسة مقتصرة على جنس النساء فقط، اذ تم استجواب 120 امرأة من خلال استبيان يحتوي على 16 سؤال مقسمة إلى ثلاثة أجزاء:

- الجزء الأول: يتضمن هذا الجزء معلومات شخصية ( العمر، المستوى التعليمي، سن أول حيض، انتظام الدورة، و الحالة الاجتماعية )

-الجزء الثاني : يحتوي على معلومات حول الحالة الصحية ( زيارة الطبيب، طبيعية العلاج، و نوع المرض )

-أما الجزء الثالث: يتضمن التداوي بالأعشاب ( استعمال الأعشاب ،النبات الأكثر استخدام وطريقة الاستعمال، الجرعة ، مدة الاستعمال ، الفعالية، و الآثار الجانبية ).

تجدر الإشارة إلى أن الاستبيان تم توزيعه في عدة أماكن مختلفة ، حيث قمنا بزيارة 5 أطباء نساء بشكل متفرق ، إضافة مراكز الطب البديل حيث ذهبنا الى مركز عقبة و مركز نبراس المتواجدين بحامة بوزيان في قسنطينة، كما وزع أيضا عند عدة بائعي الاعشاب بوسط مدينة قسنطينة ،بالإضافة الى الذهاب عند الاشخاص المسنين ذوي خبرة في التداوي بالأعشاب، ضف إلى ذلك أنه قد تم توزيع الاستبيان على عدة طالبات بجامعة الاخوة منتوري بصفة عشوائية ، تمت معالجة نتائج الاستبيان باستخدام برنامج . EXCEL 2007 .



الوثيقة رقم 21 : مجموعة صور عند بائعي الاعشاب

الفصل الثالث  
عرض النتائج و مناقشتها

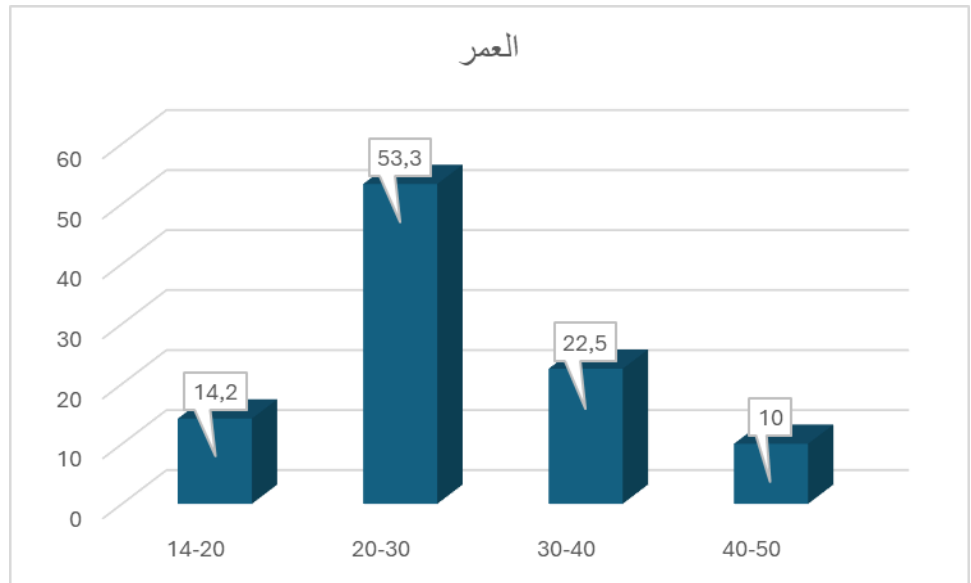
**1- عرض النتائج و مناقشتها**

بعد التحليل الإحصائي لكافة المعلومات المتحصل عليها عن طريق الاستبيان الميداني 120 شخص، تحصلنا على النتائج التالية :

**1-1-المعلومات الشخصية****1-1-1-حسب الفئات العمرية**

تظهر الدراسة أن الفئة العمرية الأكثر تضرراً من أمراض النساء هي الفئة العمرية بين 20 و 30 عاماً بنسبة 53.3 %، تلتها الفئة العمرية بين 30 و 40 عاماً بنسبة 22.5 %.

في المقابل، كانت الدراسة السابقة ل ( Boukharouba ,A bourogaa ,M2021 ) ، تشير إلى أن الفئة العمرية بين 30 و 40 عاماً هي الأكثر تضرراً بنسبة 45.02 %، تلتها الفئة بين 20 و 30 عاماً بنسبة 40.83 %، مما يشير إلى أن الأمراض النسائية تبدأ في التأثير على النساء في سن أصغر



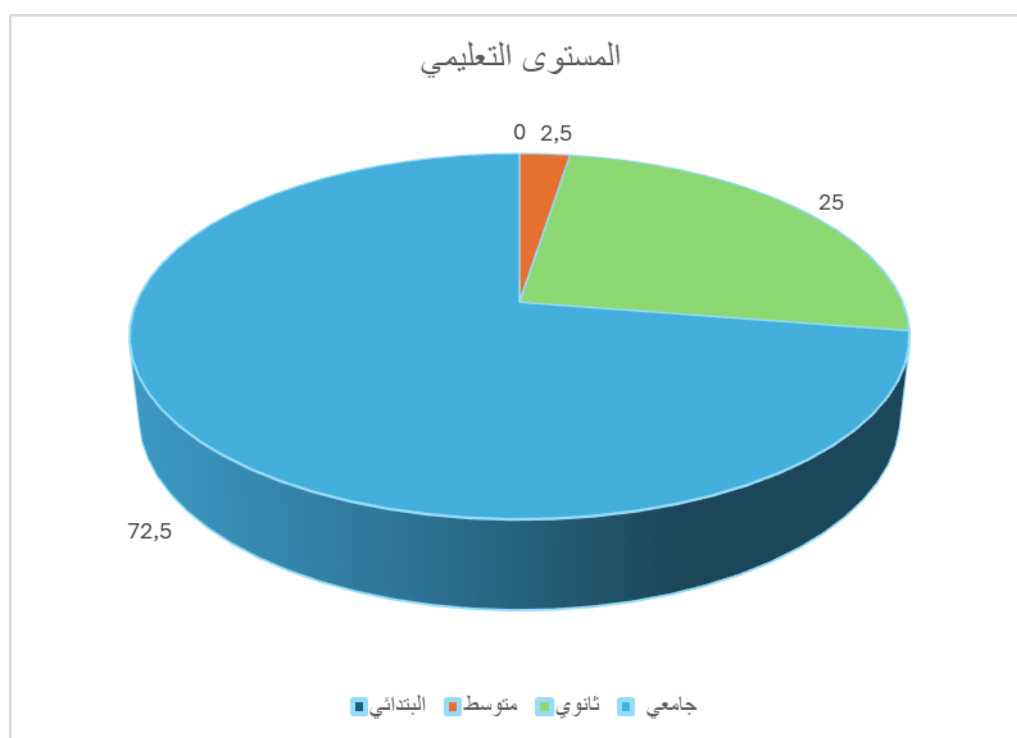
الوثيقة رقم 22 : تمثيل نسبي يوضح الفئات العمرية المستهدفة

**1-1-2-حسب المستوى الدراسي**

المستوى التعليمي للغالبية العينة المستهدفة مستوى جامعية بنسبة 72,5% يليها المستوى الثانوي بنسبة 25% ثم كل من المستوى متوسط و أمي بنسبة 2.5% و 0% على التوالي.

بينما في دراسة . ( Boukharouba, A bourogaa, M2021 ) ، وجدوا ان 52% جامعيون و 26% مستوى ثانوية و 8% مستوى متوسط و 3% ذو مستوى ابتدائي و 1% أمي.

حيث تظهر البيانات اختلافاً في مستويات التعليم بين الدراستين،



الوثيقة رقم 23 : تمثيل نسبي يوضح المستوى التعليمي

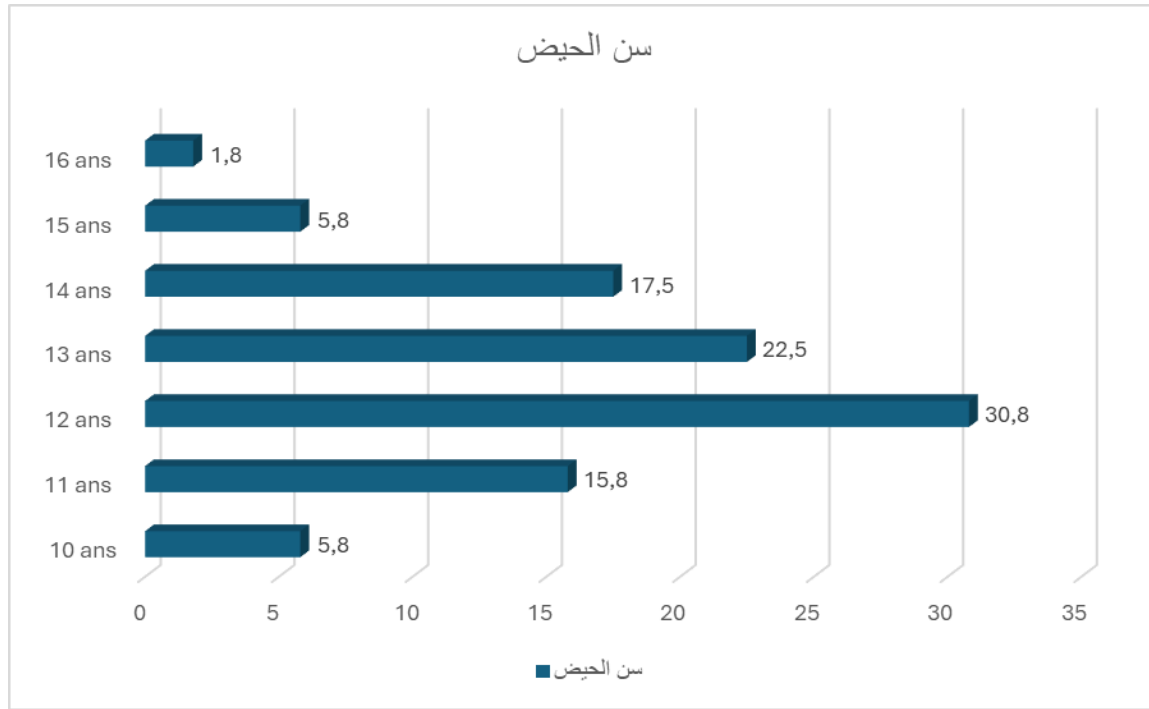
### 3-1-1 حسب سن الحيض

نلاحظ ان أغلب النساء حصلن على اول دورة حيض لهن في سن 12 سنة بنسبة 30.8% تليهم الذين حصلن على دورتهن في سن 13 سنة بنسبة 22% ثم الذين حصلن على دورتهن في سن 14% بنسبة 17.5% فتليهم فئة 11 سنة بنسبة 15.8% و تساوت النسبة 5.8% في كل من الفئتين 10 سنوات و 15 سنة و في الاخير 16 سنة بنسبة 1.8%.



بينما نلاحظ كذلك في الدراسة التي أجراها كل من Bourogaa et Boukharouba (2021) أن أغلب النساء حصلن على اول دورة حيض لهم في السن 13 سنة بنسبة 31,41% تليها وفي سن 12 سنة ب 27,24% تليهم في سن 14 سنة بنسبة 20,41%، ثم 15 سنة و 16 سنة و 11 سنة و 17 سنة بنسب 7.85% و 6,8% و 4,18% و 1,57% على التوالي .

هذه النسبة تعكس تبايناً في أعمار حدوث الدورة الشهرية بين الدراستين

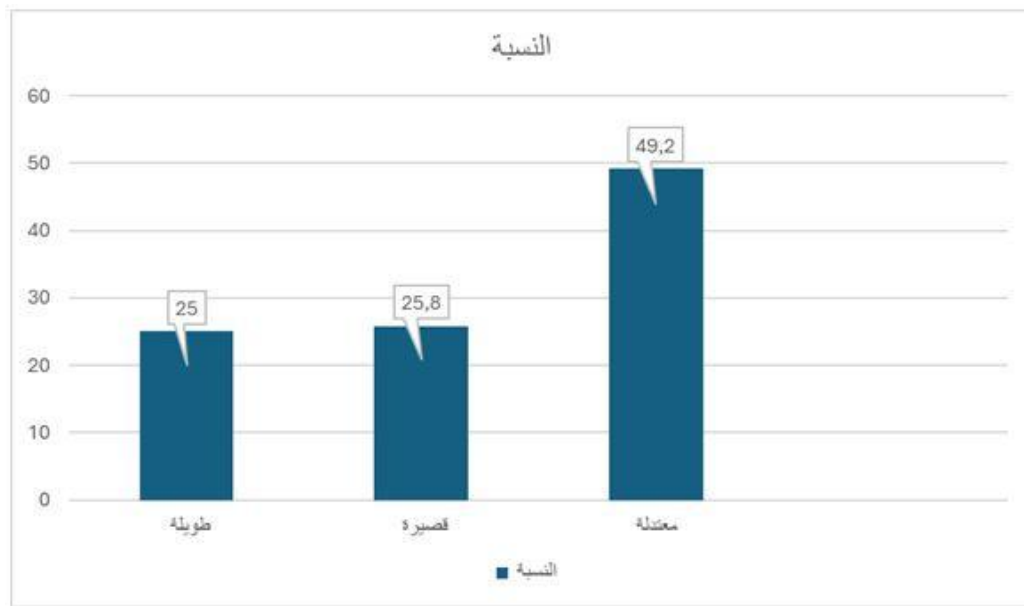


الوثيقة رقم 24 : تمثيل نسبي يوضح سن اول دورة حيض

#### 4-1-1 حسب طول الدورة الشهرية

تشير نتائج الاستفتاء إلى أن 49.2% من العينة تعاني من دورة حيض معتدلة، بينما 25.8% تعاني من دورة حيض قصيرة و 25% تعاني من دورة حيض طويلة.

في حين أن الدراسة (Boukharouba, A. Bouroga, M) وجدت أن 48% من النساء الذين شملتهم) الدراسة يعانون من دورة حيض منتظمة و 33.5% تعاني من دورة حيض غير منتظمة، ووجدوا أيضاً أن 5.75% يعانون من دورة حيض طويلة و 8.37% يعانون من دورة حيض قصيرة و 3.66% يعانون من القطاع الطمث المبكر.

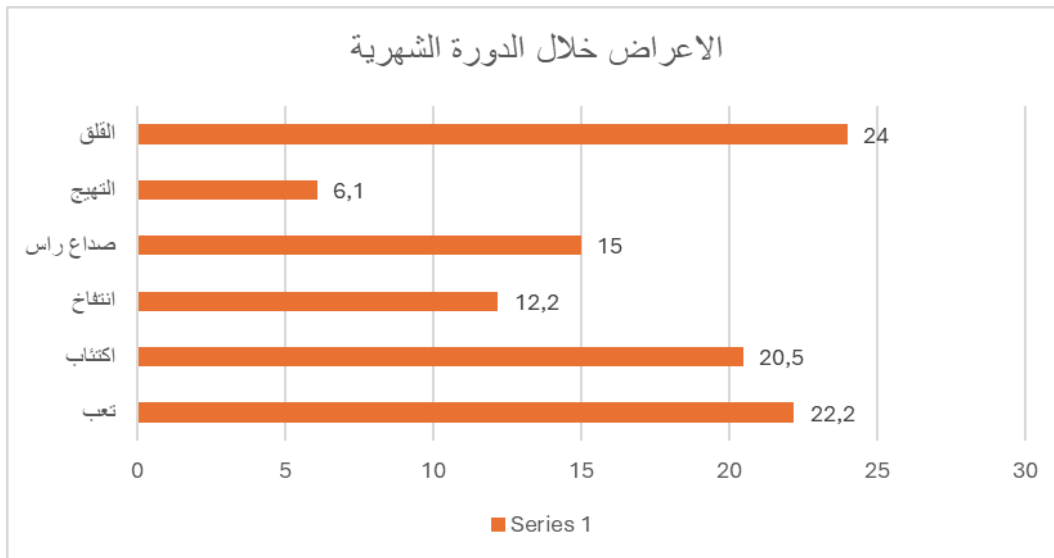


الوثيقة رقم 25 : تمثيل نسبي يوضح طول الدورة الشهرية

#### 1-1-5- حسب الاعراض المصاحبة الدورة

بناءً على الاستفتاء، يظهر أن 24% من النساء يعانين من القلق خلال فترة الدورة الشهرية، و22.2% يعانين من التعب، و20.5% يعانين من الاكتئاب، و15% يعانين من صداع الرأس، بينما يعاني 12.2% من الانتفاخ و6.3% من التهيج.

في الدراسة السابقة لـ Bourogaa et Boukharouba (2021) وُجد أن القلق هو الأعراض الأكثر سيطرة خلال فترة الحيض بنسبة 31.21%، وأن هناك نساء لم تظهر عليهم أي أعراض بنسبة 14.12%.



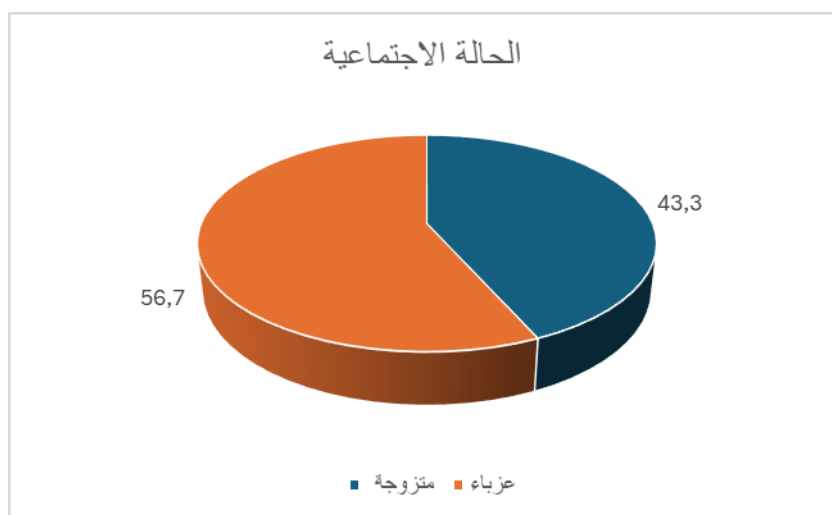
الوثيقة رقم 26 : تمثيل نسبي يوضح الاعراض خلال الدورة الشهرية

### 5-1-1 حسب الحالة الاجتماعية

نلاحظ ان 56,7% من النساء اللواتي شملهن الاستفتاء غير متزوجات و 43,3% متزوجات.

بالمقابل وجدو في الدراسة السابقة لـ Bourogaa et Boukharouba (2021) وجدو

85,86% متزوجات و 14,13% غير متزوجات.

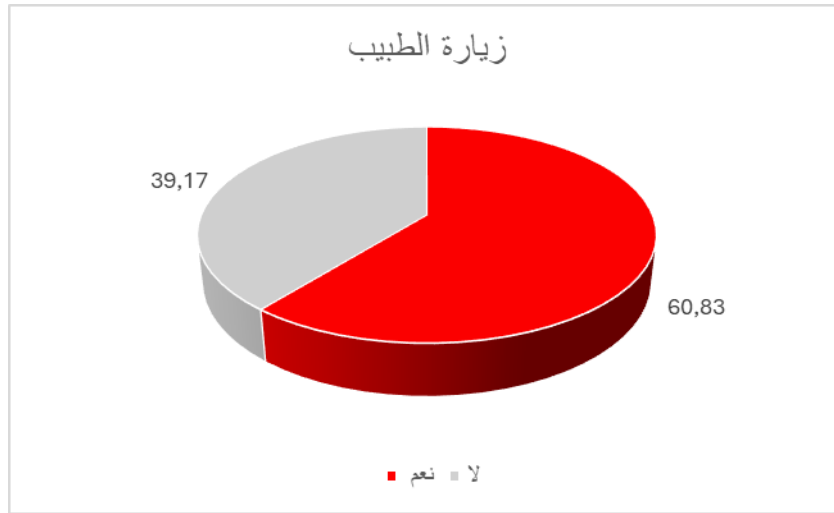


الوثيقة رقم 27: تمثيل نسبي يوضح الحالة الاجتماعية

## 2-1 معلومات حول الحالة الصحية

## 1-2-1 زيارة الطبيب

نلاحظ من الدراسة الميدانية أن 60.83% ممن شملهم الاستفتاء يزورون الطبيب و 39,17% لا يزورون الطبيب بينما وجد الباحثان Bouroгаа et Boukharouba (2021) في بحثهما أن 94,76% يزورون الطبيب و 5,23% لا يزورون الطبيب .



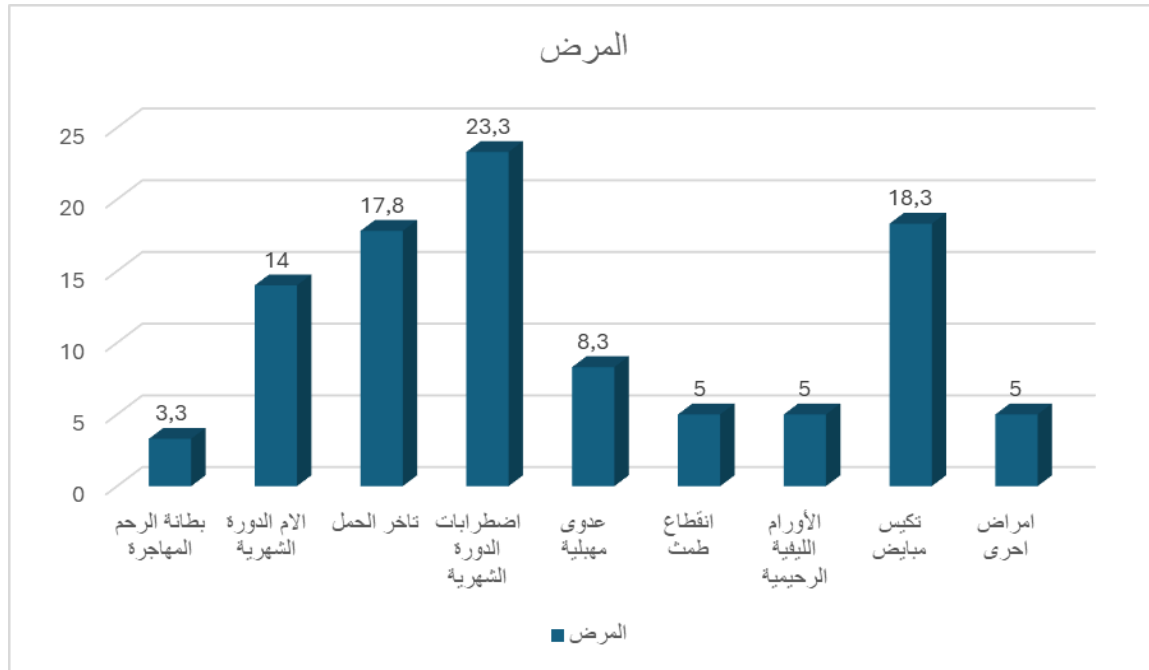
الوثيقة رقم 28 : تمثيل نسبي يوضح سيارة الطبيب

## 2-2-1 حسب الأمراض

تم العثور في نتائج الميدانية على أن 23.3% من النساء يعانين من اضطرابات في الدورة الشهرية، تليها حالات تكيس المبايض بنسبة 18.3% وتأخر الحمل بنسبة 17.8%. بعد ذلك يعاني 14% من النساء من آلام الدورة الشهرية، و 8.3% يعانين من العدوى المهبلية. كما يوجد 5% يعانين من الأورام الليفية الرحمية والقطاع الطمث وأمراض أخرى بنسب متساوية. وأخيراً، 3.3% يعانين من بطانة الرحم المهاجرة.

ووفقاً للدراسة السابقة لـ 24.27% من المرضى M، 24.27% من المرضى فإن نسبة زيارات طبيب النساء والتوليد بسبب العدوى الفيروسية تفوق هذه النسبة، وخصوصاً بين المتزوجات.

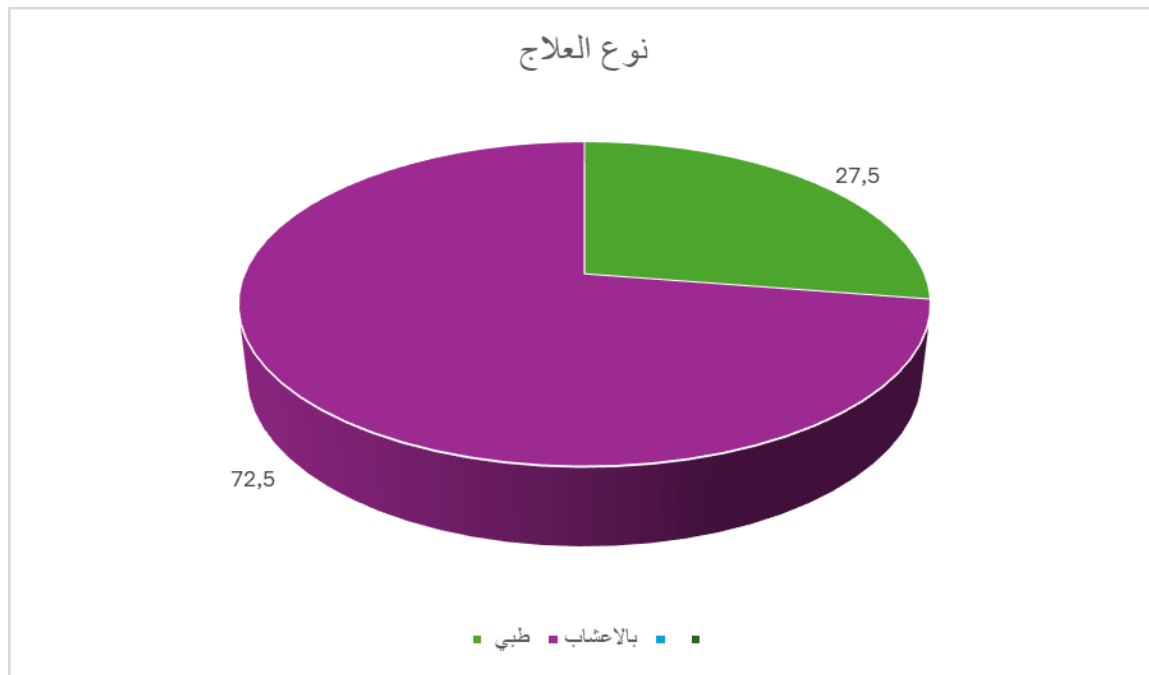
بينما تتجاوز نسبة زيارات طبيب النساء والتوليد بسبب تأخر الحمل 22%، وتصل نسبة متلازمة المبايض المتعددة الكيسات إلى 16.02%. وتظهر نسب زيارات طبيب النساء والتوليد لأسباب أخرى بنسب منخفضة.



الوثيقة رقم 29 : تمثيل نسبي يوضح اكثر الامراض انتشارا عند النساء

### 1-2-3 حسب نوع العلاج

من النتائج المتحصلة عليها تبين ان 72,5% من الذين تم استجوابهم يستعملون الاعشاب في العلاج و 27,5% يستعملون الأدوية في علاج أمراض النساء.

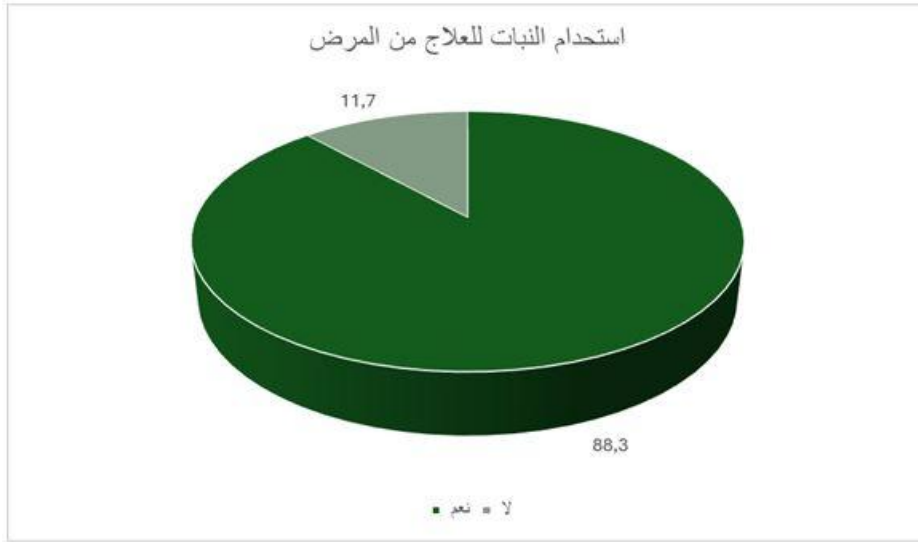


الوثيقة رقم 30 : تمثيل نسبي لنوع العلاج المستعملة

### 3-1-1-1 التداوي بالأعشاب

#### 1-3-1 استخدام النباتات لعلاج أمراض النساء

من خلال نتائج الاستفتاء تبين لنا ان 88.3% من المشاركين فيه يستعملون الاعشاب في العلاج و في حين 11.7% لا يستعملون النباتات الطبية في العلاج عام 2021 ومن خلال الاستبيان مماثل توصل Bourogaa et Boukharouba (2021) إلى نتائج مسابقة لنتائجنا ، حيث وجدوا أن 72% من السائلات يستخدمن الأعشاب الطبية في علاج أمراض النسائية، وذلك باعتبارها برأيهن منتجات طبيعية وصحية، أقل ضرراً من الأدوية وأرخص وأكثر توفراً.

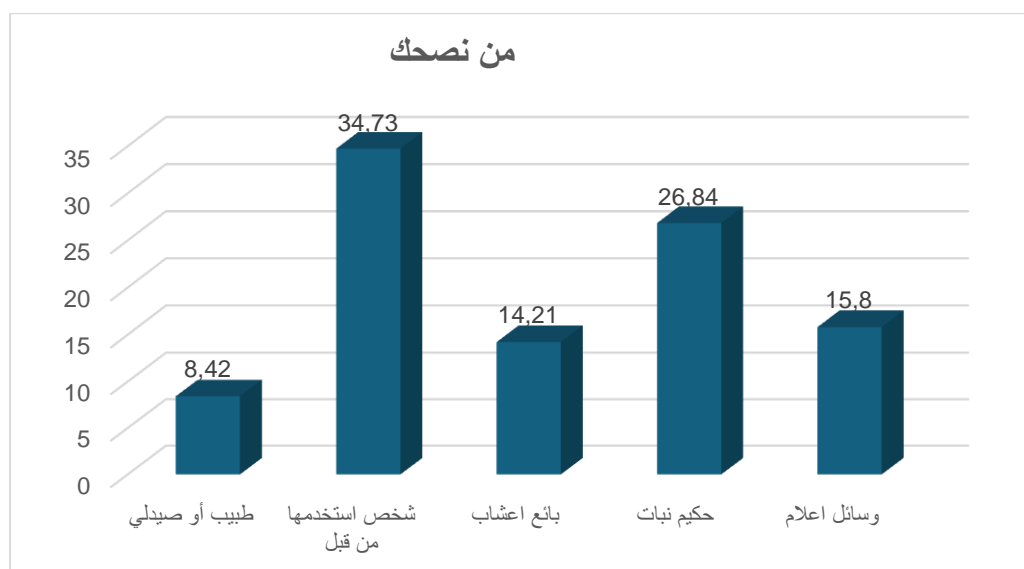


الوثيقة رقم 31 : تمثيل نسبي باستخدام النباتات لعلاج أمراض النساء

### 1-3-2 حسب مصدر النصيحة

تبينت نتائج الدراسة السابقة التي أجريتها لـ Bourogaa et Boukharouba (2021) في عام 2021 أن 34.78% من المرضى تلقوا نصائح من طبيب الأعشاب، بينما تلقى 36.23% منهم نصائح من أشخاص استخدموا الأعشاب من قبل. وفيما يتعلق بالاستعانة بوسائل الإعلام، فوجد أن 13.04% تصفحوا وسائل الإعلام للحصول على معلومات. ونسبة 2.17% تلقوا نصائح من الأطباء بشأن استخدام الأعشاب كوسيلة مساعدة في العلاج.

من جانب آخر، في الدراسة الحالية التي أجريتها، تبين أن 34.73% من المرضى استشاروا شخصاً استخدم الأعشاب من قبل، في حين تلقى 26.84% منهم نصائح من طبيب النباتات. واستعان 15.8% بوسائل الإعلام للحصول على معلومات، بينما تلقى 14.21% نصائح من بائعي الأعشاب. ولاحظ أيضاً أن 8.42% من الأطباء أو الصيادلة استعانوا بالأعشاب كوسيلة مساعدة في العلاج.



الوثيقة رقم 32 : تمثيل نسبي لمصدر النصيحة

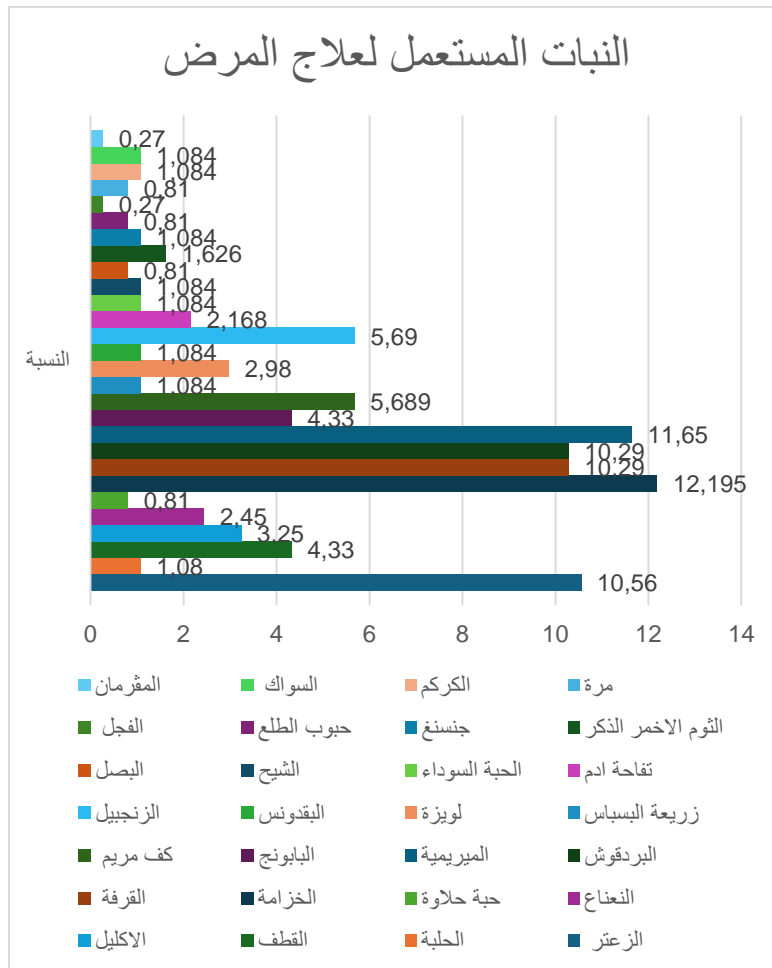
### 1-3-3 حسب النباتات الأكثر استعمالا في علاج أمراض النساء

تشير نتائج الدراسة إلى أن الخزامى استخدم بنسبة 19.12% من المشاركين، في حين استخدمت الميرمية بنسبة 11.65%. كما تم استخدام القرفة والبردقوش في 10.29% من الحالات، واستخدم الزعتر بنسبة 10.56%. وتم استخدام أعشاب أخرى مثل القطف، اكليل الجبل، البابونج، كف مريم، والزنجبيل بنسب تتراوح بين 3% إلى 6%. بينما كانت نسبة استخدام الحلبة، النعناع، حبة حلاوة، زريعة البسباس، والبقدونس بين 0.2% إلى 3%

تمت مقارنة النتائج المتحصل عليها من الاستبيان الحالي مع نتائج دراسة سابقة Bourogaa (2021) et Boukharouba التي أجريت خلال المسح العرقي النباتي . وفي الدراسة السابقة، كانت الميرمية والبردقوش هما النباتان الرئيسيان المستخدمان، حيث استخدمت البردقوش من قبل 54 امرأة من إجمالي 192 امرأة لعلاج بعض أمراض النساء . كما تم استخدام اللافندر في 18.81% من الحالات . وكان هناك 10 نساء (4.95%) يعالجن أنفسهن بخلطات غير معروفة من النباتات



بالمقارنة بين الدراستين ، يظهر أن هناك اختلافًا في استخدام بعض الأعشاب ، حيث كانت نسبة استخدام البردقوش أعلى في الدراسة السابقة مقارنة بالدراسة الحالية . وهذا يشير إلى تغير في اتجاهات استخدام الأعشاب على مر الزمن.



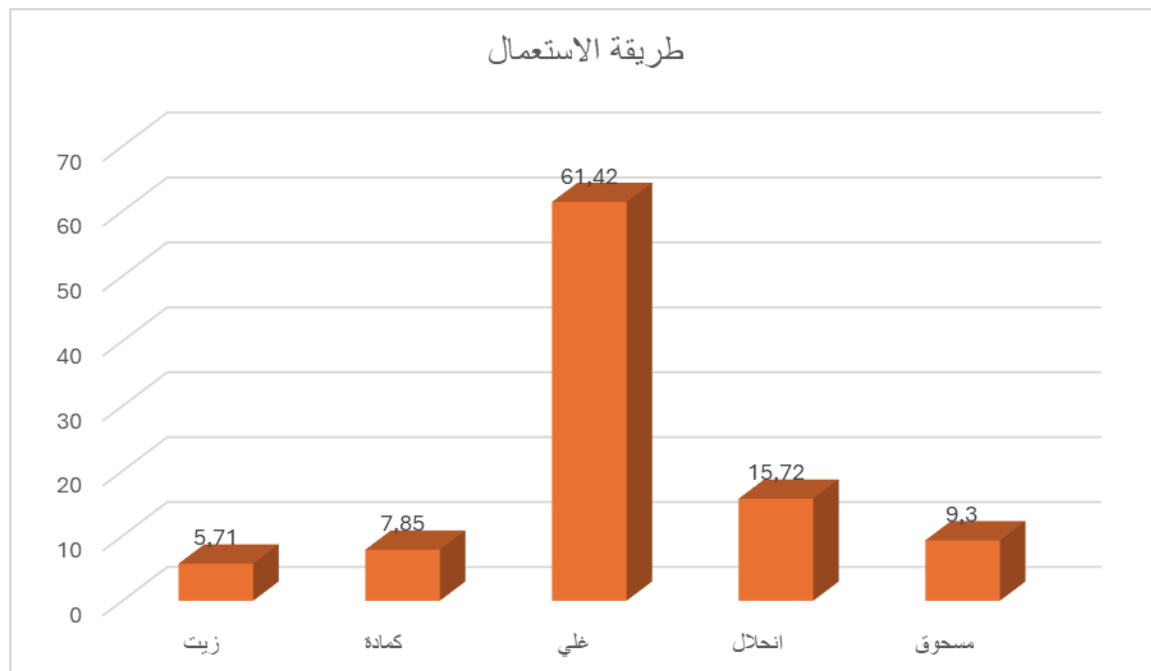
الوثيقة رقم 33 : تمثيل نسبي للنباتات الأكثر استعمالا في علاج امراض النساء

## 1-3-4 حسب طريقة استعمال الاعشاب

في الدراسة الحالية، وجد أن 61.42% من الأشخاص يستخدمون الأعشاب عن طريق الغلي، و15.72% يستخدمونها بالإنحلال، و9.3% يستخدمونها كمسحوق، و7.85% يستخدمونها ككمادات، و5.71% يستخدمونها كزيت.

بينما في الدراسة السابقة (Boukharouba.A, Bourogaa.M, 2021)، تبين أن الغلي هو أكثر طرق تحضير شيوغاً، حيث يمثل 49%.

ومنه فإن هذه النتائج تشير إلى أن استخدام الأعشاب عن طريق الغلي هو الطريقة الأكثر شيوعاً بين المشاركين في الدراسة الحالية والدراسة السابقة.

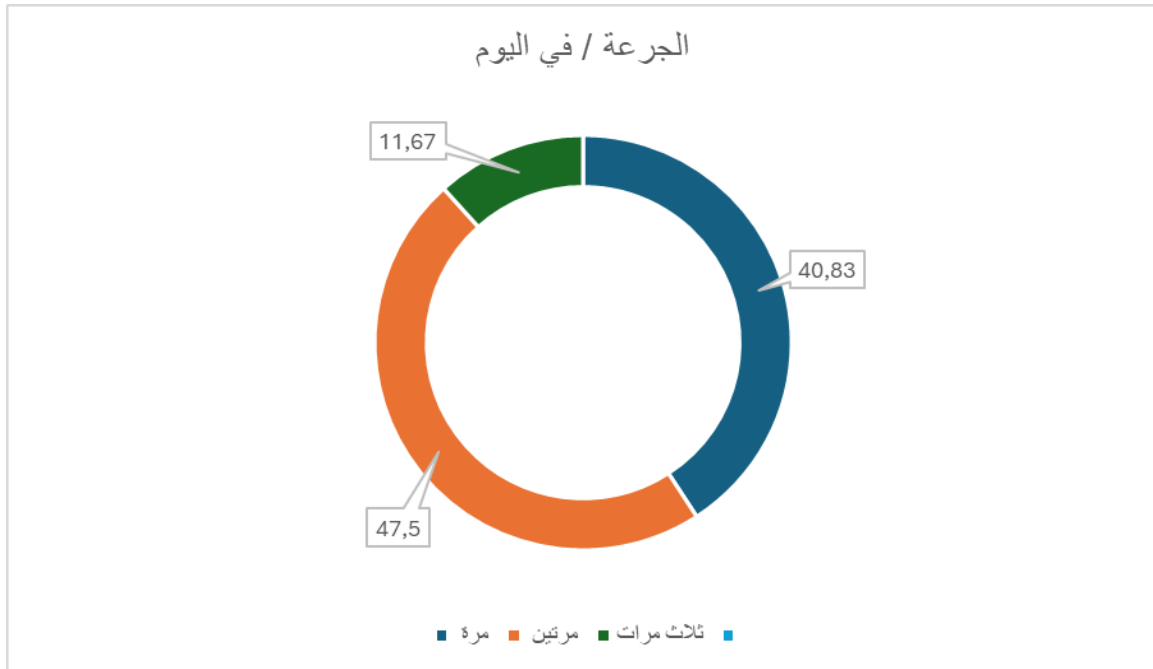


الوثيقة رقم 34 : تمثيل نسبي وفقاً لكيفية استخدام النبات (النباتات)

## 1-3-4 حسب الجرعة

تشير نتائج الدراسة إلى أن 40.83% من المشاركين يستخدمون الأعشاب الطبية مرة واحدة في اليوم، بينما يستخدم 47.5% منهم الأعشاب مرتين في اليوم، ويستخدم 11.67% منهم الأعشاب ثلاث مرات في اليوم.

وتظهر هذه النتائج تفاوتاً في تكرار استخدام الأعشاب الطبية بين المشاركين في الدراسة، حيث يستخدم بعضهم مرة واحدة في اليوم وآخرون يستخدمونها مرتين أو ثلاث مرات في اليوم.



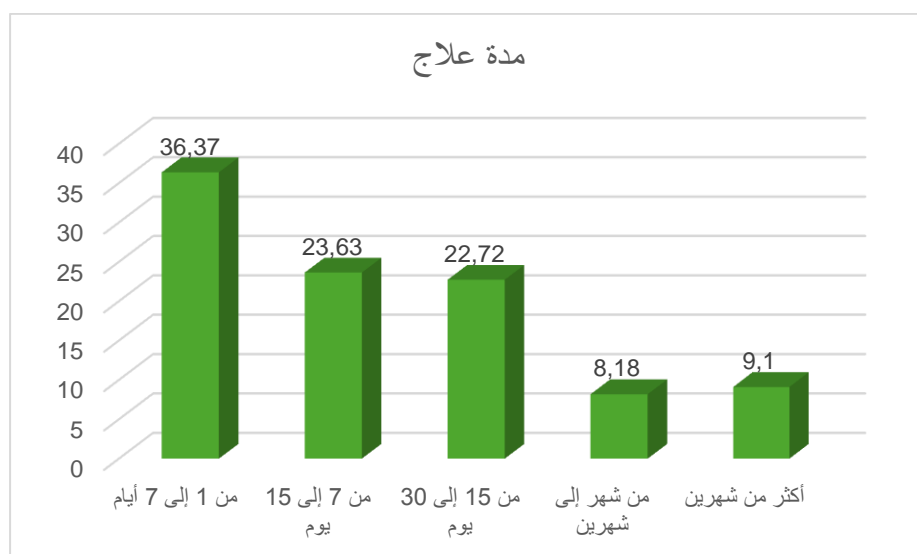
الوثيقة رقم 35 : تمثيل نسبي الجرعة

## 1-3-5 حسب مدة استعمال النباتات الطبية

وجدت الدراسة الحالية أن 36.37% من النساء الذين تم استجوابهم يستخدمون الأعشاب لمدة تتراوح بين 1 و 7 أيام، و23.63% يستخدمونها لمدة تتراوح بين 7 و 15 يوماً، و27.72% يستخدمونها لمدة تزيد عن 15 يوماً، بينما يستخدم 9.1% منهم الأعشاب لأكثر من شهرين.

، بالمقابل، في الدراسة السابقة وجد أن ما يقارب Bouroгаа et Boukharouba (2021) 40% من المستجوبين يستخدمون النباتات لمدة تزيد عن شهرين.

بالإجمال، تشير هذه النتائج إلى أن هناك اختلاف في فترات استخدام الأعشاب بين المشاركين في الدراسة الحالية والدراسة السابقة، حيث يبدو أن استخدام الأعشاب لفترات طويلة أكثر شيوعاً بين المشاركين في الدراسة السابقة

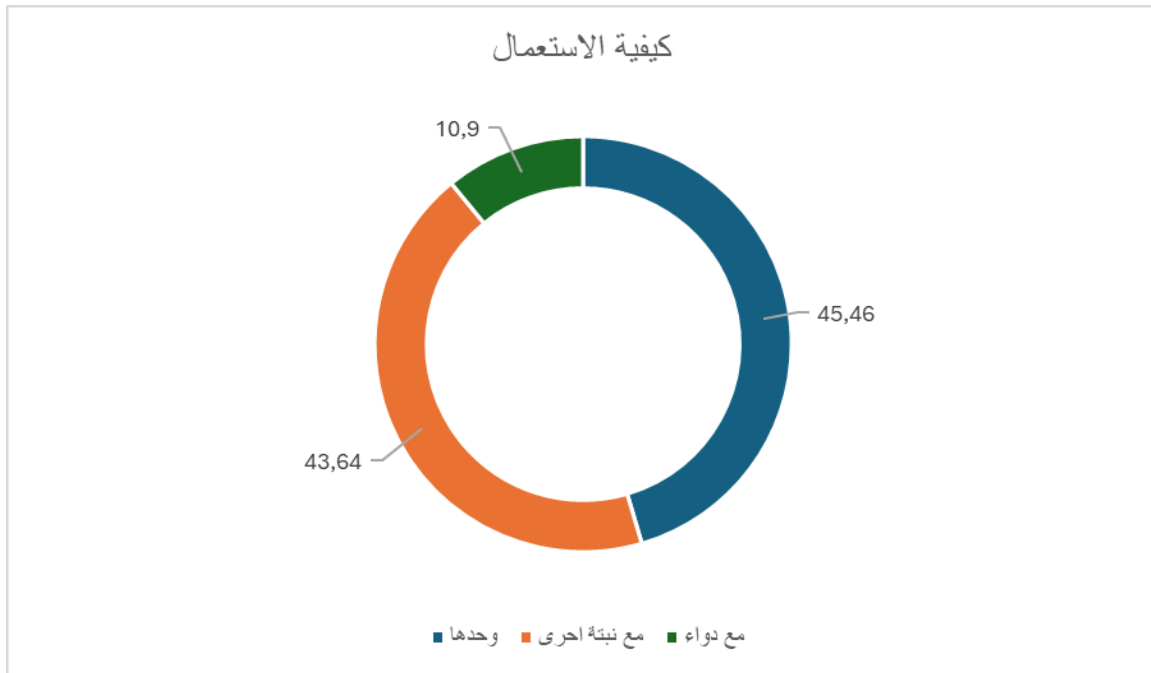


الوثيقة رقم 36 : تمثيل نسبي حسب مدة العلاج

### 1-3-6 حسب كيفية استعمال النبتة

وجدت الدراسة الحالية أن 43.64% من النساء الذين تم استجوابهن يستخدمن النباتات معاً لعلاج أمراض النساء، ويجمعن بينها وبين نباتات أخرى لتكون أكثر فعالية، بينما يعتمد 45.46% منهن على عشبة واحدة فقط في العلاج. ومن ناحية أخرى، يستخدم 10.9% منهن هذه النباتات كوسيلة مساعدة للعلاج دون التوقف عن تناول الأدوية.

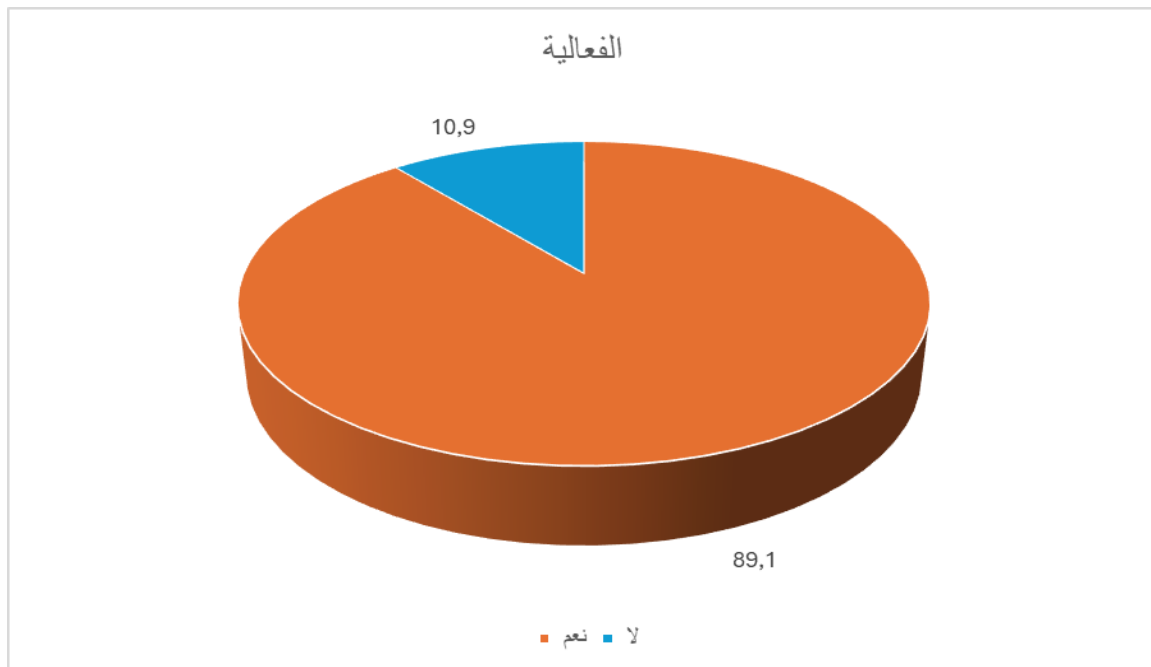
بالإجمال، تشير هذه النتائج إلى أن هناك تفضيل واسع لدى النساء لاستخدام النباتات معاً في علاج أمراض النساء، وكذلك استخدام الأعشاب كوسيلة مساعدة للعلاج دون التوقف عن تناول الأدوية.



الوثيقة رقم 37 : تمثيل نسبي حول كيفية استعمال النبتة

7-3-1 حسب فعالية النباتات

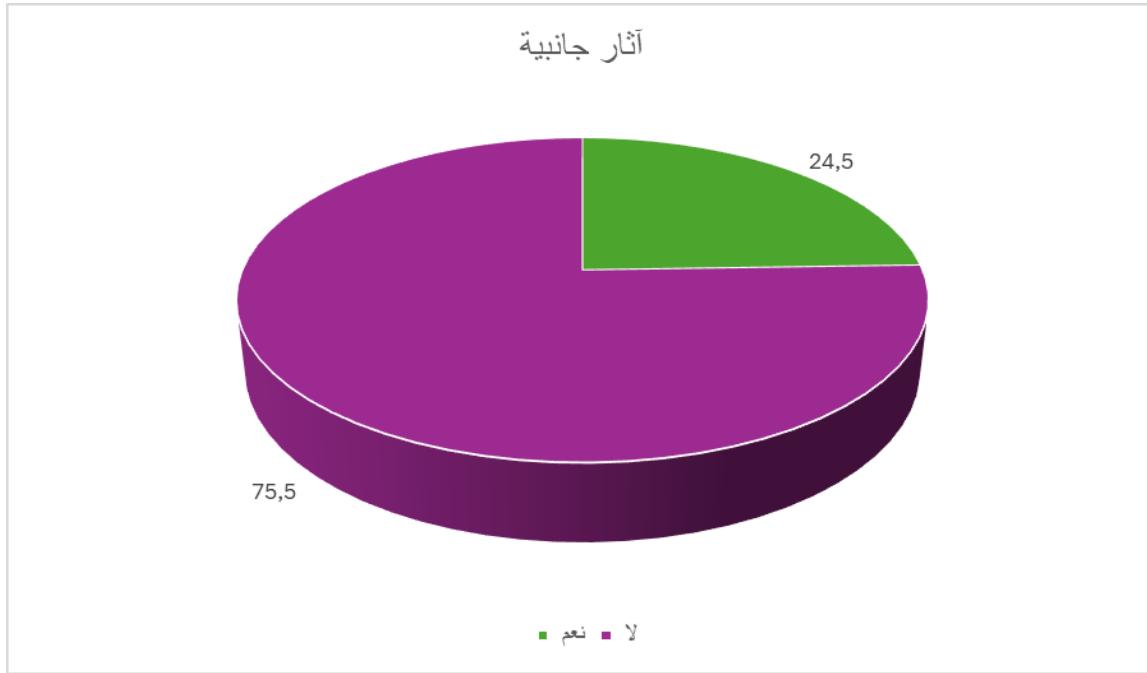
حسب



الوثيقة رقم 38: تمثيل نسبي حول فعالية النباتات

## 1-3-8 حسب الآثار الجانبية

تشير نتائج الدراسة إلى أن 75.5% من المشاركين في الاستفتاء يرون أن الأعشاب الطبية ليست لها آثار جانبية، بينما يعتقد 24.5% منهم أن لها آثار جانبية. ومن جانب آخر، وفقاً لدراسة سابقة من ( صليح , ربيعي 2021)، تبين أن 64.7% من التجار يرون أن بعض الأعشاب الطبية تسبب أعراض جانبية، بينما يعتقد 35.29% منهم أنها لا تسبب أعراض. وبالإجمال، تشير هذه النتائج إلى أن هناك اعتقادات مختلفة حول آثار الأعشاب الطبية، حيث يعتبر بعض الأشخاص أنها ليست لها آثار جانبية بينما يرون آخرون أنها قد تسبب أعراضاً جانبية خطيرة.



الوثيقة رقم 39 : تمثيل نسبي للآثار الجانبية

خاتمة

## خاتمة

تحتل النباتات الطبية والمواد الحيوية الفاعلة في الوقت الحالي مكانة كبيرة في الانتاج الزراعي والصناعي والاستعمال اليومي للإنسان ، خاصة في المجال الصيدلاني و تلقى عناية بالغة في كثير من الدول المنتجة لها ، حيث ازداد الاهتمام بدراساتها في العصر الحديث مع تسارع الأبحاث في تحديد المكونات الحيوية و الفعالة المختلفة في النباتات لكشف تأثيراتها الطبية من جهة ، و قيمتها في الصناعات الغذائية من جهة أخرى . فالنباتات الطبية تحتوي على عدد كبير من المركبات الحيوية الفعالة التي تعكس الفوائد الطبية و العلاجية لهذه النباتات، هذا ما يجعلها مصدر إهتمام في مجال البحث الصيدلاني حيث يعد التداوي بالأعشاب فرع من فروع الطب المكمل أو البديل ، و ذلك لان النباتات تؤدي دورا مهما في حماية صحة الإنسان و تحسين مسار حياته . حيث لازالت العديد من الحضارات كالصينية والهندية، وبعض الدول الإسلامية ...الخ ، تثمن بشكل كبير قيمة الوصفات الطبية النباتية و أهميتها الوقائية و العلاجية ، لذلك فإن النباتات الطبية و العطرية من أهم المواد الاستراتيجية في صناعة الدواء.

هذا العمل هو مساهمة في تحسين المعرفة وتطوير استخدام هذه النباتات في علاج الأمراض النسائية. عند النساء. لقد أجرينا مسحاً وصفيّاً مستعرضاً للممارسات المختلفة لأمراض النساء في قسنطينة، مما مكنا من تحديد 28 نوعاً من أهمها المريمية و الخرامة.

العلاج التقليدي فعال بنسبة 89.1% في علاج أمراض النساء والمرضى لدينا يؤكدون ذلك، خاصة بالنسبة لاضطراب الدورة الشهرية التي كانت السبب الأكثر شيوعاً (23,5%)، وكذلك تكيس المبايض عند الإناث، الذي أصبح مشكلة مقلقة (18.3%)، دون نسيان تاخر الحمل (17.8%). و يوصي الأطباء بالعلاج بالنباتات كعلاج مكمل للعلاج الطبي.



في المنظور، العمل الذي تم إجراؤه على النباتات المستخدمة لعلاج الاضطرابات النسائية  
لأمراض النساء هي المرحلة الأولية في تطويرها والدراسة التجريبية لأنشطتها البيولوجية .

**قائمة  
المصادر و المراجع**

المراجع

باللغة العربية

- 1- العابد ابراهيم (2009): دراسة الفاعلية المضادة للبكتيريا و المضادة لالكسدة لمستخلص القلويدات الخام لنبات الضمران *Nudatum traganum* ، رسالة ماجستير،كلية العلوم وعلوم المهندس، قسم فيزياء، فرع كيمياء عضوية تطبيقية جامعة قاصدي مرباح ورقلة الجزائر.
- 2- بوهزة شيماء ، بو القندول كلثوم(2020). دراسة نظرية لتطوير واستغلال النباتات الطبية والعطرية المنتشرة بمنطقة بني حميدان (قسنطينة).مذكرة التخرج للحصول على شهادة الماستر.
- 3- د نور الهدرة مغشيش(2022). فرص الاستثمار في النباتات الطبية المجاهد 5/العدد2 صفحة 12.
- 4- مجراب حمزة النباتات الطبية و العطرية وطرق استخدامها في التداوي مذكرة التخرج الحصول على شهادة الماستر -حليمي.ع (1997) : دليل النباتات الطبية في الجزائر،وزارة الفالحة والصيد البحري، ص272-1.
- 5- صفاء حسني جبار (2019).تأثير نبات البردقوش على بعض معايير الدم في اللبائن .
- 6- اياد عبد القادر (2013). كتاب الطب البديل الطبعة الاولى رقم الإبداع في دار الكتب و الوثائق الوطنية 3170 مطبعة الديار.
- 7- الدكتور محمد عصام حسن اغا(2001). دراسة الترايب الكيمائي للزيت العطري في نبات الخزمية *Lavandula stoecha L.* من الفصيلة الشفوية . *Lamiacea*المنتشرة في المغرب .مجلة جامعة دمشق . المجلد السابع عشر العدد الثاني.
- 8- محمد كامل عبد الصمد(2005). كتاب فتيات وتساؤلات حائرة طبعة اول مكتبة الدار العربية الكتاب.

9- دكتور أحمد فايز قناوي(2019). اثر فاعلية اللبان الحوجري العماني و الماستكا اليوناني في علاج عينة من المصابين بمرض كرون والقولون التقرحي من أمراض المناعة الذاتية .

10- أ.د. معاد بولعسل (2016): أطروحة الدكتوراه دراسة الخصائص الزهرية عند ابرز النباتات الوعائية.

باللغة الفرنسية

1. -Ouis.N.; (2017). Etude phytothérapique des plantes médicinales dans la région de Relizane, thèse De licence en biologie, Université ABOU BAKER KAID Tlemcen.
2. -Geneva,(2002). Traditional medecine strategy ;Amsterdam.
3. -Mechri.R, Etude ethnobotanique, photochimique et essais biologiques des espèces Végétales utilisées en médecine traditionnelle algérienne pour le traitement des lithiases rénales. Thèse de diplôme de doctorat en science médicale. Université BADJI MOKHTAR-ANNABA,Département de pharmacie.p :1.
4. -HAS.; (2017). Synthèse de la recommandation de bonne pratique – Prise en charge de L’endométriiose – Démarche diagnostique et traitement médical – P:1-8.
5. -Lepargneur.J.P, Viraben.R.(1997).Vaginose bactérienne, Bull Soc PatholExot P ;(90 92) :(81-82)
6. -Anon,(1979) .The statistical records of the agricuthure economic Reasearchs institute . ministary of agricuthure and land Reclamation , Egypt.
7. -Mahran , G.H.(1967) . Medicinal plants. Anglo – Egyptian Bookshop, Caito ,ARE .
8. -Arora, S., Gusain, M., Gunupuru, R., Kaushik, R., Sinha, P., & Kumar, D. (2021). Titre : Cinnamon : A clinical approach as multifarious natural

- remedy with absolute Immunity. European Journal of Molecular and Clinical Medicine, 8(3), 2331–2345.
9. -Tafzi, F, (2020). Bioactivity of cinnamon (Cinamomum sp). Indonesian Food Science & Technology Journal, 3(1), 18–22.  
<https://doi.org/10.22437/ifstj.v3i1.10191>
  10. -Audrey Gainard. Lavande et lavandin , (2016). utilisation en aromathérapie. These pour diplôme De docteur en pharmacie , Université de bordeaux UFR de Pharmacie, France.
  11. -Amini.C , Hamdidouche.S, (2016). Extraction et étude des activité antioxydantes et Antibactériennes des polyphénols de la Cannelle de chine. Thèse de master2 en chimie Pharmaceutique, Université Mouloud Mammeri de Tizi-Ouzou.
  12. -Beloued.A , Plantes médicinales d'Algérie, Alger.
  13. -Jamel Bellakhdar .la pharmacopée marocaine traditionnelle, p : 142- 150 -151-152.
  14. -pharmacopée européenne-4 volumes ;7.0(2 tomes),01 /2011
  15. -Lucienne. Ali. Delille,(2007). Les plantes médicinales d'Algérie :Berti, P.42,43,69 ;96,128.
  16. -Faucon M , (2012). Traité d'aromathérapie scientifique et médicale : fondements & aide à la Prescription : monographies : huiles essentielles, huiles végétales, hydrolats aromatiques. Paris: Sang de la Terre et Médical, 879p.
  17. - Staub H., Bayer L, (2013). Traité approfondi de phyto-aromathérapie : avec présentation de 750 Huiles essentielles connues. Paris : Grancher , 685p.(Collection : Le Corps et l'esprit. Paris.1997)

18. -González-Vallinas M., Molina S., Vicente G. et al, (2014). Modulation of estrogen and Epidermal growth factor receptors by rosemary extract in breast cancer cells. Electrophoresis, ; 35 ; 1719-27.
19. -Farid. Baba. Aïssa ,(2011). Encyclopédie des plantes Utiles : Alger : elmaarifa.
20. -Boukharouba Amel et Bourogaa Manel , (2021). Mémoire de fin d'études Enquête ethnobotanique sur les plantes utilisées Pour le traitement des maladies gynécologiques Chez la femme.(Cas commune de Guelma)
21. Benalia Nabiha ,(2013) - Biodiversité et typologie des habitats écologiques au sein d'une aire protégée : Arboretum de Djebel Ouahch ( Constantine). Mémoire De Magister. Université Sétif 1, Algérie. 109 P.

المواقع الالكترونية

- 11- [HTTPS://altibbi.com](https://altibbi.com)
- 12- <https://www.moh.gov.sa>
- 13- [HTTPS://www.mayoclinic.org](https://www.mayoclinic.org)

## المخلص:

النباتات الطبية هي كل النباتات التي تحتوي على مواد فعالة لها أثر علاجي و تستخدم في الطب التقليدي لإزالة او التقليل من الأمراض و هي أيضا في نفس الوقت تعتبر كمادة أولية في الطب الحديث.

و بما ان دراستنا كانت مقتصرة على جنس النساء فقط، حيث ندرك إن الجهاز التناسلي الأنثوي هو تركيبة شديدة التعرض لأمراض خبيثة و حميدة، و التي تمثل سببا متكرراً جداً، و قد شهد هذا ارتفاعاً ملحوظا على المستوى العالمي و المستوى الوطني. لمواجهة مشاكل الجهاز التناسلي تلجأ النساء إلى الطب التقليدي و هو نهج بديل و أحياناً علاجي لهذه الامراض.

من أجل الحصول على اكبر قدر من ممكن من المعلومات فيما يتعلق بالاستخدامات العلاجية للنباتات الطبية المستخدمة في علاج امراض النساء، أجرينا استبيان ميداني مع العديد من النساء بشكل متفرق على مستوى قسنطينة. حددت هذه الدراسة 28 نبتة، و أكثرها استخداماً هي : الميريمية المستخدمة أساسا لعلاج تأخر الحمل، القرفة و الزعتر للتخلص من آلام الدورة الشهرية،البردقوش في علاج تكيس المبايض. أظهرت هذه الانواع فعالية ملحوظة للغاية كل منها لغرض استخدامها.

**الكلمات المفتاحية:** الجهاز التناسلي ، نباتات طبية ،التداوي بالأعشاب.

## **Résumé :**

Les plantes médicinales sont toutes les plantes contenant des substances actives ayant un effet thérapeutique et utilisées en médecine traditionnelle pour éliminer ou réduire les maladies. Elles constituent également une matière première pour la médecine moderne.

Notre étude s'étant limitée au genre féminin, nous sommes conscients que l'appareil génital féminin est une structure très exposée aux maladies bénignes et malignes, représentant une cause récurrente dont l'incidence a connu une augmentation notable au niveau mondial et national. Pour faire face aux problèmes de l'appareil génital, les femmes se tournent vers la médecine traditionnelle, une approche alternative et parfois thérapeutique pour ces maladies.

Afin d'obtenir le plus d'informations possible sur les utilisations thérapeutiques des plantes médicinales utilisées dans le traitement des maladies féminines, nous avons mené une enquête de terrain auprès de nombreuses femmes réparties sur Constantine. Cette étude a identifié 28 plantes, les plus utilisées étant : la mélisse utilisée principalement pour traiter la stérilité, la cannelle et le thym pour éliminer les douleurs menstruelles, et le basilic pour traiter les kystes ovariens. Ces espèces ont montré une très grande efficacité chacune pour leur utilisation respective.

**Mots-clés :** Appareil génital, plantes médicinales, phytothérapie



## **Abstract**

Medicinal plants are all plants containing active substances with a therapeutic effect and used in traditional medicine to eliminate or reduce diseases. They are also a raw material for modern medicine.

Our study being limited to the female gender, we are aware that the female genital system is a structure highly exposed to benign and malignant diseases, representing a recurring cause whose incidence has seen a notable increase at the global and national level. To address genital system problems, women turn to traditional medicine, an alternative and sometimes therapeutic approach for these diseases.

In order to obtain as much information as possible on the therapeutic uses of medicinal plants used in the treatment of women's diseases, we conducted a field survey with many women scattered throughout Constantine. This study identified 28 plants, the most used being: lemon balm used mainly to treat infertility, cinnamon and thyme to eliminate menstrual pain, and basil to treat ovarian cysts. These species have shown very high efficacy each for their respective use.

**Keywords:** Genital system, medicinal plants, herbal medicine

## استمارة الإستبيان

### المعلومات الشخصية

1-العمر [20-14] □ . [30-20] □ . [40-30] □ [50-40] □

2-المستوى الدراسي: أمي □ ابتدائي □ متوسط □ ثانوي □ . جامعي □

3-سن أول حيض .....سنة

4-هل دورتك شهرية: -معتدلة □ -قصيرة □ -طويلة □

5-هل تعاني من أحد هذه الاعراض خلال الدورة الشهرية:-القلق □ . -التهيج □ -صداع الرأس □ -انتفاخ

□ -اكتئاب □ -تعب □

6-متزوجة: -نعم □ -لا □

### II-معلومات حول الحالة الصحية :

1-هل تزورين طبيب النساء عادة: -نعم □ -ال □

16-إذا كان لعالج مرض, هل هو : -إضطراب الدورة الشهرية □ -تأخر الحمل □ اورام الليفية الرحمية

□ - انقطاع الطمث المبكر □ - عدوى مهبلية □ تكيس المبيض □

أمراض أخرى □ - أذكرها .....

3العلاج. جراحي: □ ● بالأعشاب □

### - IIIالتداوي بالأعشاب:

1-هل استخدمت من قبل نباتات لعالج المرض المذكور سابقا؟ -نعم □ -ال □

2-من نصحك باستعمالها؟ -طبيب وصيدلي. -بائع الأعشاب □ -وسائل الإعلام □ □ -حكيم

نباتات(شخص مسن □ -مصادر أخرى □ -أذكرها .....

3-النبتة الأكثر استعمال : -المريمية □ -مردقوش □ -قرفة □ -خزامى □ -إكليل الجبل □ -كركم □ -

بقدونس □ -شمرة □

-تفاحة آدم □ -كف مريم □ -بابونج □ -زنجيل □ -أخرى □ -أذكرها .....

4-طريقة الاستعمال : -انحلال في الماء □ -غلي □ -كمادة □

-زيت □ -مسحوق □ -نقع □ -أخرى □ -أذكرها .....

5- الجرعة : -مرة في اليوم □ -مرتين في اليوم □ -ثالث مرات في اليوم □

-أكثر من ثالث مرات في اليوم □

07-مدة العلاج ..... يوم

08-هل استعملت هذه النبتة من قبل : -وحدها □ -مضافة □ إلى: -نبتة أخرى □ -دواء