

الجمهورية الجزائرية الديمقراطية الشعبية

وزارة التعليم العالي والبحث العلمي

جامعة الإخوة منتوري قسنطينة 1

كلية علوم الطبيعة والحياة

قسم البيولوجيا وعلم البيئة النباتية

مذكرة لنيل شهادة الماستر في بيولوجيا وفيزيولوجيا التكاثر



الموضوع:

مساهمة في طرق استغلال أجزاء بعض الأنواع النباتية المنتشرة بمنطقة قسنطينة

إعداد الطالبتين:

بن خرياش رميساء

عسلوج فطيمة

لجنة المناقشة:

رئيس اللجنة : بن لعربي مصطفى أستاذ جامعة الإخوة منتوري قسنطينة 1

المشرف : بو لعسل معاد أستاذ محاضر أ جامعة الإخوة منتوري قسنطينة 1

المتحنة : بوشارب راضية أستاذ محاضر أ جامعة الإخوة منتوري قسنطينة 1

الموسم الجامعي

2020/2020

الجمهورية الجزائرية الديمقراطية الشعبية

وزارة التعليم العالي والبحث العلمي

جامعة الإخوة منتوري قسنطينة 1

كلية علوم الطبيعة والحياة

قسم البيولوجيا وعلم البيئة النباتية

مذكرة لنيل شهادة الماستر في بيولوجيا و فيزيولوجيا التكاثر



الموضوع:

مساهمة في طرق استغلال أجزاء بعض الأنواع النباتية المنتشرة بمنطقة قسنطينة

إعداد الطالبتين:

بن خرباش رميساء

عسلوج فطيمة

لجنة المناقشة:

رئيس اللجنة : بن لعربي مصطفى أستاذ جامعة الإخوة منتوري قسنطينة 1

المشرف : بو لعسل معاد أستاذ محاضر أ جامعة الإخوة منتوري قسنطينة 1

المتحنة : بوشارب راضية أستاذ محاضر أ جامعة الإخوة منتوري قسنطينة 1

الموسم الجامعي

2021/2020



شكر و عرفان

الحمد لله السميع العليم ذي العزة والفضل العظيم والصلوة والسلام على المصطفى الهادي الكريم وعلى آله وصحبه أجمعين. وبعد صدقا لقوله تعالى "ولئن شكرتم لأزيدنكم". يشكر الله العلي القدير الذي أنار لنا درب العلم والمعرفة وأعاننا على إتمام هذا العمل.

كما نتقدم بالشكر والإمتنان للدكتور **بوعسل معاه** لقبوله للإشراف على هذه المذكرة والذي لم يبخل علينا في تقديم النصيحة والتوجيه لنا طيلة إجراء هذه الدراسة من خلال إرشاداته القيمة وتوجيهاته في كل خطوات البحث

والشكر أيضا إلى المناقشين الذين تفضلوا بقبول مناقشة هذه الدراسة وبذل الوقت والجهد في التدقيق وإثراء هذا البحث شكلا ومضمون

كلا من الدكتور **بن لعوي مصطفى** كريسنا

و الدكتور **بوشارب راضية** كمتحنا.

كما نتقدم بالشكر والإمتنان إلى أساتذتنا الأفاضل بكلية علوم الطبيعة والحياة الذين ساهموا بتوجيهاتهم ونصائحهم، ونتقدم بالشكر إلى

عائلتنا وكل من مدنا بيده العون من قريب أو بعيد وساعدنا على إنجاز هذا العمل بتعاونهم وتشجيعهم لنا.

إهداء

الحمد لله الذي أنار لي طريقي و كان لي خير عون لي أدخل ما أمك في هذه الدنيا، لي من وضعت الجنة تحت أقدامنا، لي التي أنحنى لها

بكل إجلال و تقدير، لي التي أرحم قد أكون نلت رضاها أي الغالية " ليلى " أظال الله في عمرها.

لي من أدين له بحياتي، لي من ساندني و كان شمعة تحترق لتضيء طريقي. لي من أكن له مشاعر التقدير و الاحترام و العرفان أبي

" لراج خالد " أظال الله في عمره ، أسأل الله أن يعافيه.

لي كل أفراد عائلتي الكبيرة: عبد المؤمن ، عبد المنصف ، نوفل ، و أخص بالذكر

أخي الأكبر " إسلام "

المتواجد في ويار الغربة الذي كان لي أبي الثاني، وهو من قام برعمي ما ديا و معنويا ، أسأل الله أن يستره و أن يعوده لي أرض الوطن

سألما.

لي جدتي الغالية " زينب " أظال الله في عمرها.

لي إهدوي " علي " و " ميلو " و " شريفة " رحمهم الله .

ولي كل أصدقائي: يسرى، ريان، بسمة، هبة الرحمان، صوفيا، راوي، نسيم، مؤيد سراج الدين.

لي كل الأساتذة الذين قدموا لي يد المساعدة ، و بالأخص الأستاذ المشرف " بولعسل معاذ "

و الدكتور رئيس قسم بيولوجيا الحيوان " محمد العربي رزقون " أقدم لهم كل الشكر و التقدير ، لي كل هؤلاء أهدي هذا العمل المتواضع و

أسأل الله عز و جل أن يوفقنا لما فيه خير لنا و لي وطننا إنه نعم المولى و نعم النصير.

رميساء

إهداء

إلى اللذين غرسا في نفسي حب العلم والتعلم.... و رغبة النجاح والتفوق... فكانا سنداً و عوناً و أمداً في ثقة و عزماً.

إلى والديا الكريمان "أبي وأمي" أظال الله في عمرهما.

إلى جميع أفراد أسرتي، إخواني و إخواتي، كان لهم بالغ الأثر في تجاوز الكثير من العقبات و الصعاب في حياتي، فروح، حنان، هشام، شوقي و كريم... إلى أزواجهم سمير فاتح فيضي نسيم... إلى كل أولادهم و أتمنى لهم أن يصلوا إلى ما وصلت إليه بفضل الله تعالى و توفيقه إيمان

و سامة إيمان سيرين ادم و سنية راند محمد رفيق أبة و ليوب حفصم الله جميعاً.

إلى أصدقائي و جميع من و تقفوا بجواري و ساعدوني بكل ما يملكون و في أصعدة كثيرة

جميمان، رميساء، روفيدة، نريمان، إيتسام، ليننا

إلى كل الذين إتحدت لهم قلبي مسكناً

إلى من علمونا حروفاً من ذهب و كلمات من درر و عبارات من أسمى و أحلى عبارات في العلم

إلى من صاغوا لنا علمهم حروفاً و من فكرهم منارة تنير لنا سيرة العلم و النجاح و ادخس بالذكر

الأستاذة بولحسل معاذ

إلى كل هؤلاء و هؤلاء أهدي هذا العمل المتواضع و نسأل الله أن يجعله نبراساً لكل طالب علم.

فطيمة

فهرس

قائمة الأشكال

قائمة الجداول

قائمة المختصرات

مقدمة

- 1..... إستعراض المراجع
- 2..... 1. أهمية النباتات
- 2..... 2. مجالات إستخدام النباتات
- 2..... 1.2. التغذية
- 3..... 2.2. التصنيع
- 3..... 3.2. الطب
- 4..... 4.2. الصيدلة
- 4..... 5.2. مستحضرات التجميل
- 4..... 6.2. علف الحيوان
- 5..... 7.2. العلاج التقليدي
- 5..... 3. طرق الإستخدام
- 5..... 1.3. التسريب
- 5..... 2.3. النقع
- 5..... 3.3. كمادة
- 5..... 4.3. مراهم
- 6..... 5.3. كريم
- 6..... 6.3. التبخير
- 6..... 7.3. الغرغرة
- 6..... 8.3. مسحوق
- 6..... 9.3. الإستنشاق
- 6..... 10.3. الضغط
- 7..... 11.3. شراب مركز
- 7..... 4. العلاج بالنباتات (طب الأعشاب)
- 7..... 1.4. فوائد طب الأعشاب
- 8..... 2.4. مساويء طب الأعشاب

8.....	5. التنوع الحيوي
8.....	1.5. تعريف التنوع الحيوي
9.....	2.5. أهمية التنوع الحيوي
9.....	1.2.5. بالنسبة لصحة الإنسان
9.....	2.2.5. بالنسبة للبيئة المحيطة
9.....	3.2.5. الأهمية الاقتصادية
9.....	4.2.5. الأهمية الثقافية
10.....	3.5. كيفية الحفاظ على التنوع الحيوي
10.....	4.5. طرق الحفاظ على التنوع الحيوي
10.....	6. النبات العرقي
10.....	1.6. تعريفه
11.....	2.6. نبذة تاريخية
13.....	3.6. أهمية دراسة علم النبات العرقي
14.....	الطرق و الوسائل
15.....	1. منطقة الدراسة
15.....	1.1. التعريف بالمنطقة
16.....	2.1. المناخ
16.....	3.1. التضاريس
16.....	1.3.1. المنطقة الجبلية
16.....	2.3.1. المنطقة الداخلية
16.....	3.3.1. المنطقة الجنوبية
17.....	2. خطوات العمل
18.....	- نماذج الإستبيان
20.....	النتائج و المناقشة
21.....	1. بالنسبة للنتائج الخاصة بالأنواع النباتية
23.....	- بالنسبة للعائلات النباتية
33.....	- مجال الإستخدام
34.....	- أجزاء النبات المستخدمة

34.....	- طرق التحضير
35.....	- طرق إستخدام المستحضرات بمجال طب الأعشاب
37.....	- نوع الأمراض المعالجة
39.....	2. بالنسبة للأشخاص العاملين على النباتات المدروسة
44.....	- العمر
44.....	- الجنس
45.....	- مصدر المعلومات
46.....	- المستوى الدراسي
47.....	- المهنة
48.....	- الرعاية المفضلة
51.....	خلاصة

ملخص

مراجع

ملحق

قائمة الأشكال

- شكل 1 : صورة توضح حدود ولاية قسنطينة
- شكل 2 : صورة توضح دوائر و بلديات قسنطينة
- شكل 3 : أعمدة بيانية توضح توزيع الفصائل النباتية المستغلة من طرف السكان المحليين.
- شكل 4 : أهرامات بيانية تمثل مجالات استخدام النباتات المدروسة.
- شكل 5 : دائرة نسبية تمثل نسب استخدام الأجزاء النباتية
- شكل 6 : طرق الحصول على المستحضرات بالنسبة المئوية.
- شكل 7 : استخدام النباتات حسب طريقة الإعطاء.
- شكل 8 : الأمراض المختلفة التي تعالج بالأدوية العشبية في منطقة الدراسة.
- شكل 9 : دائرة نسبية توضح استخدام النباتات حسب العمر.
- شكل 10 : دائرة نسبية توضح استخدام النباتات حسب الجنس.
- شكل 11 : مخطط أعمدة يوضح مصدر الحصول على المعلومات النباتية.
- شكل 12 : دائرة نسبية توضح المستوى الدراسي للأشخاص.
- شكل 13 : دائرة نسبية توضح مهن الأشخاص التي تم استجوابهم.
- شكل 14 : دائرة نسبية توضح آراء الناس من حيث الرعاية المفضلة لديهم.

قائمة الجداول

- جدول 1 : دوائر و بلديات ولاية قسنطينة
- جدول 2 : عدد الأشخاص الذين تمت مقابلتهم حسب المنطقة.
- جدول 3 : نموذج دراسة النباتات.
- جدول 4 : مختلف العائلات و الأنواع النباتية المنتمية لها المفروزة من خلال الدراسة.
- جدول 5 : مختلف الأنواع النباتية التي ذكرها السكان المحليون في قسنطينة.
- جدول 6 : عدد التكرارات التي تمثل مجالات استخدام النباتات.
- جدول 7 : عدد التكرارات التي تمثل أجزاء النبات المستخدمة.
- جدول 8 : عدد التكرارات التي تمثل طرق تحضير النباتات.
- جدول 9 : عدد التكرارات التي تمثل طرق استخدام النباتات.
- جدول 10 : عدد التكرارات التي تمثل أنواع الأمراض المعالجة في المنطقة.
- جدول 11 : المعلومات الشخصية للأشخاص.
- جدول 12 : عدد الأشخاص مقسمة حسب الفئات العمرية.
- جدول 13 : عدد الأشخاص مقسمة حسب الجنس.
- جدول 14 : عدد الأشخاص مقسمة حسب مصدر الحصول على المعلومات.
- جدول 15 : المستوى التعليمي للأشخاص.
- جدول 16 : عدد الأشخاص حسب مهنتهم.
- جدول 17 : عدد الأشخاص حسب الرعاية المفضلة لديهم.

قائمة المختصرات

إع: الإستخدامات العلاجية.

ج م: الجزء المستعمل من النبات.

ط ت: طريقة التحضير.

آ ج: الآثار الجانبية

مقدمة



منذ فجر التاريخ، يحظى استخدام النباتات أو المستحضرات العشبية بنجاح متزايد من المثير للاهتمام أولاً أن نلاحظ حوالي 30 % من الأدوية التي يصفها الطبيب هي من أصل طبيعي، في حين أن هذه النسبة هي 50% للأدوية التي لا تستلزم وصفة طبية (Anthoula, 2003)

يتم استخدام حوالي 35000 نوع من النباتات في جميع أنحاء العالم للأغراض الطبية، وهو أوسع نطاق للتنوع البيولوجي يستخدمه البشر (Elqaj et al ; 2007).

النباتات هي تراث ثمين وكنز حقيقي للإنسانية، ويزداد الطلب عليها في جميع أنحاء العالم وخاصة في البلدان النامية (Salhi et al ; 2010)، هذه النباتات لا تزال مصدراً للرعاية الطبية خاصة في البلدان الفقيرة (Hseini et kahouadji , 2007).

وتحتل حالياً مكاناً مهماً للغاية في الإنتاج الزراعي والصناعي وتعتبر المصدر الرئيسي للمكونات النشطة المستخدمة في المجال الصيدلاني لإنتاج الأدوية وجميع المجالات: الغذاء، الصناعة، علف الحيوان، إلخ.

بصرف النظر عن النباتات المزروعة فإن العديد من النباتات الغير معروفة لها أهمية ثقافية كبيرة وإمكانات اقتصادية كبيرة للغذاء والرعاية والطاقة والملابس وبناء المساكن وفقاً لمنظمة الصحة العالمية، يلجأ 80% من السكان إلى النباتات للعلاج، بسبب عدم توفر الأدوية الموصوفة من قبل الطب الحديث ولتجنب تأثيراتها السلبية الأخرى ولكن أيضاً لأن هذه النباتات غالباً ما تكون فعالة جداً اليوم.

اليوم، أصبحت معرفة الممارسين التقليديين أقل انتقالاً وتميل إلى الانقراض والزوال.

جاء علم النبات العرقي لتحديد كيفية ومجال وطرق استغلال النباتات في جميع أنحاء العالم أين يبقى استعمال طرق البحث الحديثة لتحديد مدى فعالية هاته الاستخدامات.

ارتأينا القيام بهذا البحث بهدف وضع قاعدة بيانية وتوثيق لمختلف المجالات وطرق استخدام واستغلال النباتات البرية المنتشرة بمنطقة قسنطينة في مساهمة لحمايتها من الانقراض وتوريثها للأجيال المستقبلية.

استعراض المراجع



1. أهمية النباتات

تمثل النباتات غذاء للإنسان والحيوان، حيث تحتوي على الكربوهيدرات، والفيتامينات، والأملاح، والدهون، والألياف، والأحماض، ويحتوي بعضها على البروتين، كما تشكل مصدر رزق للمزارعين في مهنة الزراعة، وهي كذلك مصدر رئيسي للأدوية والعطور، ومجالات صناعية وحرفية عديدة، ومنها يتم الحصول على الأخشاب، والورق، والأصباغ، والزيوت، والأنسجة كما تمثل النباتات عموماً المصدر المتجدد للأوكسجين في الأرض، وذلك نعمة من الله سبحانه وتعالى بأن مكنها من تحويل غاز ثاني أكسيد الكربون إلى غاز الأوكسجين الذي نتنفس، والنباتات من جانب آخر بأشجارها وغطائها الأخضر تحمي الأرض من التصحر، ومن انجراف التربة، ووجودها البيئي ضروري جداً للمحافظة على العديد منالحيواناتمن خطر الانقراض. ومن جانب آخر كانت الأشجار ولا تزال في العديد من بقاع العالم أحد أهم مصادر مواد البناء، حيث تبنى من جذوعها وأخشابها البيوت والسفن، ومصدر للطاقة عن طريق حرق الحطب للوقود، وهي في حد ذاتها أحد أهم المكونات الطبيعية التي تكون منها النفط، والغاز، والفحم، منذ ملايين السنين، والتي تستخدم الآن كمصدر رئيسي للطاقة وللمنتجات الصناعية المختلفة ولجميع أنواع النباتات، والأشجار، والأعشاب، خصائص خاصة بها سواء من الناحية الغذائية، أو العلاجية، أو مجالات الاستفادة الصناعية من ثمارها، أو أزهارها، أو بذورها، وأجزائها المختلفة. (سنة الدويكات، 2018)

2. مجالات استخدام النباتات

يشتمل استخدام الإنسان للنباتات على استخدامات عملية مثل الحصول على الطعام واللباس والدواء، وعلى استخدامات رمزية كما في الفن والميثولوجيا والأدب. يعتبر الاعتماد على الزراعة في توفير الغذاء أساس تشكل الحضارات. تدعى دراسة استخدامات النباتات من قبل السكان الأصليين بعلم النبات الشعبي، بينما يركز علم النبات الاقتصادي على النباتات المزروعة الحديثة. تُستخدم النباتات في الطب وتوفر العديد من الأدوية من الأزمنة الأولى حتى الوقت الحاضر، وكمواد أولية للعديد من المنتجات الصناعية بما في ذلك الأخشاب والورق وكذلك مجموعة واسعة من المواد الكيميائية. تُقدّم النباتات المتعة لملايين البشر من خلال زراعة الحدائق. (Macinnis et al , 2011)

1.2. التغذية

يعتمد البشر على النباتات في الحصول على الغذاء، سواءً بشكلٍ مباشر أو عن طريق تغذية الحيوانات المُستأنسة. تتعامل الزراعة مع إنتاج المحاصيل الغذائية، ولعبت دورًا أساسيًا في تاريخ الحضارات العالمية. تشتمل الزراعة على علم المحاصيل الحقلية الذي يتعامل مع المحاصيل القابلة للزراعة، وعلم

البستنة الذي يتعامل مع الخضار والفواكه، وعلم الحراج الذي يتعامل مع إنتاج الأخشاب. يستخدم ما يقارب 7,000 نوع نباتي للحصول على الطعام، رغم أننا نحصل على غالبية الطعام اليومي من 30 نوع فقط. تتمثل الأغذية الرئيسي بالحبوب مثل الأرز والقمح والجزور والدرنات النشوية مثل البفرة والبطاطا، والبقوليات مثل البازلاء والفاصولياء. توفر الزيوت النباتية مثل زيت الزيتون الدهون، بينما نحصل على الفيتامينات والمعادن من خلال تناول الخضروات والفواكه. (Metatla and barka, 2018)

2.2. التصنيع

النباتات المزروعة على شكل محاصيل صناعية هي مصدر واسع للمنتجات المستخدمة في التصنيع، ويحدث ذلك أحياناً بشكل مكثف مشكلاً خطراً على البيئة. تشتمل المنتجات غير الغذائية الزيوت العطرية والصبغات الطبيعية والملونات والشموع والراتن والعفص والقلويات والعنبر والفلين. تتضمن المنتجات المشتقة من النباتات الصابون والشامبو والعطور ومستحضرات التجميل والطلاء والورنيش والتبنتين والمطاط واللثي (Latex) والمرطبات واللين وليوم (مشمع الأرض) والمواد البلاستيكية والحبر والصمغ. يشتمل الوقود المتجدد المشتق من النباتات على الحطب والخث وأنواع الوقود العضوي الأخرى يشتمل الوقود الأحفوري والفحم الحجري والنفط من بقايا الأحياء المائية بما فيها العوالق النباتية في العصور الجيولوجية (Larousse, 1997).

تُستخدَم مواد البناء والألياف المستخرجة من النباتات في بناء المساكن وصناعة الملابس. لا يقتصر استخدام الخشب على البناء وصناعة القوارب والأثاث بل يتعداه إلى صناعة الأشياء الصغيرة مثل الآلات الموسيقية والمعدات الرياضية. يُعجن الخشب بهدف صناعة الورق والكرتون. تُصنع الملابس عادةً من القطن والكتان والرامي ومن الألياف الصناعية مثل الراوينوالأسيرات المشتقان من سيللوز النباتات. يصنع جزء كبير من الخيوط المستخدمة في حياكة الملابس من القطن (Larousse, 1997) النباتات هي المصدر الرئيسي للمواد الكيميائية الأساسية، التي تُستخدم لتأثيراتها الدوائية والفيزيولوجية ولاصطناع مجموعة واسعة من المركبات الكيميائية العضوية (Larousse , 1997)

3.2. الطب

تُستخرج مئات الأدوية من النباتات، سواءً في الطب الشعبي أو في التداوي بالأعشاب وتستخدم المواد الكيميائية المستخلصة من النباتات التي اكتُشفت لأول مرة فيها ويكون ذلك أحياناً من خلال البحث في الطب الشعبي، وتُصطنع عضويًا من أجل استخدامها في الطب الحديث. تتضمن الأدوية الحديثة المشتقة

من النباتات الأسبرين والباكليتاكسيل والمورفين والكينين والري يربينو الكوليشسينوالديجيتالوالفي كريستين. تتضمن النباتات المستخدمة في التداوي بالأعشاب الجنكة والقنفذة وأقحوان زهرة الذهب والعرن المثقوب. يصف دستور الأدوية لديسقوريدوس المؤلف بين عامي 50 و70 ميلادي 600 نبات طبي، وبقي الكتاب قيد الاستخدام في أوروبا والشرق الأوسط حتى عام 1600، وكان سلفاً لجميع دساتير الأدوية الحديثة (Koul and khireddin, 2019).

4.2. الصيدلة

العديد من الأدوية تكون مكوناتها الفعالة من أصل نباتي على الأقل 50 من المكونات تبقى المكونات النشطة من أصل طبيعي مثل: المورفين من الخشخاش النائم الذي يحفظ مكان مركزي كنبات طبي منذ العصور القديمة. لعبت النباتات دورا مهما في اكتشاف عوامل علاجية جديدة مثل: الكينين المستخرج من الكينا ويستخدم لعلاج الملاريا (Koul and khireddin, 2019).

5.2. مستحضرات التجميل

عدة قرون استخدمت مستحضرات التجميل الفضائل المرتبطة بالنباتات. اليوم يتم استخدام المزيد والمزيد من النباتات في تكوين المنتجات التي تهدف إلى تحسين المظهر الجسدي. على سبيل المثال هناك علاجات جلدية تعتمد على مستخلص الشوفان إنهم يهدفون إلى التهئة عدم الراحة واحمرار الجلد المتهيج أو الحساس. (فيدال، 2010) غالبا ما توجد مياه بندق الساحرة في علاجات الوجه مخصص للبشرة المعرضة للاحمرار، مقتطفات من الجنسنغ، الكستناء زهرة العطاس، المريمية، البابونج، البرسيم الحلو كلها مواد المكونات النشطة من أصل نباتي الموجودة في مستحضرات التجميل. (فيدال، 2010)

6.2. علف الحيوان

يتكون علف الحيوان من مواد نباتية كالشوفان و الشعير و الصويا و قش الأرز الذي يعتبر هاما في تغذية الحيوان و فرش حظائره إضافة إلى البرسيم الذي يعتبر مهما جدا نظرا لثمنه الرخيص و يعتمد عليه في تغذية الحيوانات الزراعية، كما يستخدم الكسب الناتج عن عملية عصر بعض بذور النباتات كعلف حيواني مثل:بذور الكتان و الصويا.(جهاز أبو ظبي للرقابة الغذائية، 2016)، (عز الدين فراج، 1992)

إضافة إلى ذلك الحشائش التي لها دور مهم في تغذية الكائنات الحيوانية و تطلق تسمية الأعلاف المألثة على النباتات التي يتغذى عليها الحيوان و تضم 3 أنواع: علف مالى أخضر، الدريس، الأتبان.(جهاز أبو ظبي للرقابة الغذائية، 2016)

7.2. العلاج التقليدي

يستخدم طب الأعشاب مواد فعالة طبييا مأخوذة من النباتات المحصودة لهذا الغرض منتجات الأدوية العشبية مصنوعة من أي جزء من النبات لكنها غالبا ما تكون مصنوعة من أوراقها أو جذورها أو بذورها أو أزهارها بحسب النبات المستخدم هذه المنتجات إما أن تؤخذ على شكل حبوب أو سائل أو استنشاقها أو تطبق على الجلد. متوفرة في المتاجر العشبية والأغذية الطبيعية وبشكل متزايد في الصيدليات ومحلات البقالة (Catie, 2020).

3. طرق الاستخدام

1.3. التسريب

هو أبسط شكل من أشكال التحضير، عن طريق سكب الماء المغلي فوق كمية محددة من النبات أو جزء من النبات الذي تريد نعه، في إناء من الزجاج أو في وعاء غير معدني بعد تكثيف الأبخرة الغنية للمنتجات المتطايرة وسقوطها في سائل التسريب لمدة 10 دقائق، يجب التصفية قبل الاستخدام. (جرومي و ناصف، 2004)

2.3. النقع

يتم الحصول على هذه المستحضرات عن طريق نقع كمية معينة من الأعشاب الجافة أو الطازجة في سائل: ماء، عصير، نبيذ، وتركها على إتصال لفترة أطول أو أقصر بعد هذا الوقت قم بالتسخين بلطف ثم التصفية و الشرب بدون تحلية. يشار إلى هذه الطريقة بشكل خاص للنباتات الغنية بالزيوت الأساسية للإستفادة الكاملة من الفيتامينات و المعادن (Larousse, 1997).

3.3. كمادة

يتم تقطيع النباتات تقريبا ثم تسخينها في قدر مغطاة بقليل من الماء ينضج لمدة دقيقتين إلى 3 دقائق ثم يتم وضعها في المنطقة المراد علاجها و تغطيتها بشريط أو قطعة من الشاش (Larousse, 1997).

4.3. مرهم

يتم تحضير المرهم بإستخدام خليط من النباتات المختارة على شكل مسحوق مع مادة دهنية مثل الفازلين و زيت جوز الهند و زيت الزيتون،... إلخ أو حتى الدهون الحيوانية (Nogare – ehrhart, 2003).

5.3. كريم

بالنسبة للكريم ، فإن المبدأ هو نفسه بالنسبة لتحضير المرهم لأننا نستخدم نفس الطريقة و نفس المكونات، الإختلاف الوحيد هو إضافة الماء (Larousse, 1997).

6.3. التبخير

هي طريقة بدائية لتطهير الجو، لا يزال حرق البخور ممارسة شائعة اليوم ، وربما يركز على التعايش أكثر من التركيز على التطهير بالطاقة أو البحث الروحي. ومع ذلك ، فهي تقنية فعالة لتنظيف الهواء المحيط لمساحة المعيشة لتجعلك تشعر بتحسن ، مع بعض الاحتياطات. (Giess,2017)

7.3. الغرغرة

يتم تحضير النبتة بالتسريب أو الإغلاء ، يتم إدخال السائل الذي تم الحصول عليه في الفم عن طريق رشفة صغيرة دون بلعه بهدف القضاء على السموم و الجراثيم (Dellille, 2007).

8.3. مسحوق

تُترك النباتات لتجف ثم يتم تحويلها إلى مسحوق للاستهلاك. يتم رشها أو استخدامها كمادة (محبوبي ، 2014) ويتم الحصول عليها بطحن النباتات المجففة أو الأجزاء النشطة باستخدام طاحونة لإستخدامها في تحضير المستخلصات أو الخلط مع الطعام (العريبي ، 2012).

9.3. الإستنشاق

إنها تقنية تقوم بتنظيف الجهاز التنفسي (الأنف ، الرئتين ، إلخ) عن طريق استنشاق البخار المحمل بالمواد الفعالة من النباتات. يميل المرء فوق السائل الساخن الذي يحتوي على المستخلص النباتي السائل، ويغطي الرأس بمنشفة لاستنشاق البخار لبضع دقائق (Larousse,1997)

10.3. الضغط

لعمل ضغط ، يتم استخدام التسريب أو مغلي من النباتات ، حيث ننقع قطعة قماش نظيفة ووضعها على المنطقة المؤلمة و ربطه بمنشفة أو رباط. (Nogaret-ehrhart, 2003)

11.3. شراب مركز

العسل والسكر الغير مكرر من المواد الحافظة الفعالة التي يمكن خلطها مع شاي الأعشاب لإعطاء الشراب المركز. كما أن لها خصائص التليين مما يجعلها علاجات ممتازة لتسكين التهاب الحلق و إعطاء النكهة الحلوة للشراب مما يسمح بإخفاء الطعم السيئ لنباتات معينة ، حتى يمتصها الأطفال أكثر عن طيب خاطر (Larousse,1997)

4. العلاج بالنباتات (طب الأعشاب)

العلاج بالنباتات، هو استخدام الأدوية النباتية لعلاج الأمراض المختلفة بما في ذلك يمكنك أن تكون ضحية .

على مر القرون ، كان الناس قادرين على التطور معرفة النباتات وخصائصها العلاجية (Iserin, 2001)

العلاج بالنباتات معترف به بالكامل من قبل أكاديمية الطب. من المهم عدم القيام بذلك عدم الخلط بين هذا التخصص وبين الصيدلة النباتية التي، من جانبها، تحدد كل المواد المستخدمة في معالجة النباتات مثل مبيدات الآفات ومبيدات الفطريات مبيدات الأعشاب اليوم ، أثبتت فعاليتها وسمحت العلاجات النباتية التي لا جدال فيها لصحتنا بدخول حياتنا كل يوم (Iserin, 2001) .

1.4. فوائد طب الأعشاب

على الرغم من التقدم الهائل الذي أحرزه الطب الحديث و مع ذلك طب الأعشاب يقدم مزايا متعددة . في السنوات الأخيرة ، كان لدى البشر نباتات فقط لشفاء أنفسهم ، سواء كان الأمر كذلك أمراض خفيفة ، مثل نزلات البرد أو السعال ، أو الأمراض الأكثر خطورة ، مثل السل أو الملاريا اليوم. العلاجات العشبية تعود إلى الصدارة و فعالية الأدوية مثل المضادات الحيوية (تعتبر الحل تقريبا عالمي للعدوى الخطيرة). (Iserin, 2001) .

تكيفت البكتيريا والفيروسات تدريجياً للأدوية وهم أكثر مقاومة من طب الأعشاب ، الذي يقدم العلاجات الطبيعية التي يقبلها الجسم جيداً غالباً ما يرتبط بالعلاجات التقليدية. في الوقت الحاضر تشهد نهضة استثنائية في الغرب خاصة في علاج الأمراض المزمنة مثل: الربو أو التهاب المفاصل. بالإضافة إلى ذلك ، فإن الآثار الجانبية التي تسببها الأدوية تقلق المستخدمين ، الذين يلجئون إلى رعاية أقل خطورة للجسم. وتشير التقديرات إلأن 10 إلى 20٪ من حالات الاستشفاء ناتجة عن الآثار الجانبية للأدوية (المواد الكيميائية). (Iserin, 2001)

2.4. مساوئ طب الأعشاب

العلاج بالنبات هو علاج غالباً ما يكون غير سام للغاية ولكنه يتطلب نوعاً معيناً من الاحتياطات:

- معرفة جيدة بالنباتات لأن بعضها قد يكون ساماً أو يظهر ردود فعل تحسسية تجاه مواضع معينة.
- معرفة متعمقة بعلم الأدوية (تصبح مكونات نشطة داخل الجسم).
- تأكد من التشخيص وانتبه للجرعات، خاصة للشباب الأطفال والنساء الحوامل أو المرضعات وكبار السن.
- لا يمكن استخدام بعض الأعشاب في نفس الوقت مع الأدوية الأخرى أو تظهر بعض السمية إذا زادت الجرعة أو إذا فترة العلاج طويلة (بواشيين وبن ربيعة ، 2017).

5. التنوع الحيوي

1.5. تعريف التنوع الحيوي

إن موضوع التنوع الحيوي يعتبر حديث نسبيا ويوجد العديد من التعريفات التي تطرقت إلى مفهوم التنوع الحيوي.

البعض يعرف التنوع الحيوي بأنه عبارة عن عدد الأنواع وعدد الأفراد التي تتأثر بعوامل بيئية مختلفة في منطقة بيئية محددة وتأثيراتها على التركيب الحيوي. (د. عبد الصادق حمد الصويدي، 2017) يعرف التنوع الحيوي أيضا بأنه يشمل كل شكل من أشكال الحياة من أصغر كائن حي إلى أضخم حيوان و هو بمفهوم التصنيف الحيوي مجموع الكائنات الحية و المتعديات التي تحيا و تعيش على سطح كوكب الأرض التي تمتد على كامل سلم التصنيف البيولوجي بدءا من أدناها في التطور كالفيروسات و الجراثيم إلى أعلاها في التطور كالثدييات وغيرها، و ذلك تمتلك من تشابهات و اختلافات في عالمي الحيوان و النبات. (د. علا مدور، 2017)

ويعبر عن التنوع الحيوي بأنه يشير إلى جميع أشكال الحياة الموجودة على الكرة الأرضية من نباتات و حيوانات و فطريات و كائنات دقيقة أخرى ، و يشير أيضا إلى الجماعات التي يشكلها و المواطن التي يعيش فيها و الأعشاش البيئية التي يشغلها. (د. علا مدور، 2017)

و يعرف في ميثاق التنوع الحيوي بأنه تباين الكائنات الحية المستمدة من جميع المصادر و منها النظم البيئية البرية و البحرية و غيرها من النظم و التكوينات البيئية التي تشكل هذه النظم البيئية جزءا منها و يتضمن هذا التباين التنوع الحيوي داخل الأنواع و كذلك بين النظم البيئية المختلفة. (د. علا مدور، 2017)

وتعرف اتفاقية التنوع الحيوي المنبثقة عن مؤتمر قمة الأرض لعام 1992 التنوع الحيوي بأنه توصيف لعدد المتعديات الحية وتوزعها تعبر عن ذلك بمصطلحات المورثات (الجينات) والأنواع والنظم البيئية التي هي تتالي ثلاثة آلاف مليون سنة من التطور. (د. علا مدور، 2017)

2.5. أهمية التنوع الحيوي

1.2.5. بالنسبة لصحة الإنسان

يعتبر التنوع الحيوي والبيولوجي هام لتحقيق التوازن البيئي الذي يحافظ على سلامة وصحة الإنسان و الكائنات الحية المحيطة به حيث يفيد توافر النباتات و الحيوانات في العديد من الفوائد للإنسان كتوفير الغذاء و الدواء الذي يتم إنتاجه منها، و يساعد على الحفاظ على الموارد الهامة والأساسية. (Israa mohamed, 2021)

2.2.5. بالنسبة للبيئة المحيطة

تنقي النباتات الجو المحيط بنا من ثاني أكسيد الكربون مما يؤثر في التغير المناخي العالمي كثير من الكائنات الحية مثل: البكتيريا وديدان الأرض تعمل على التغذية على المواد العضوية بالتربة مما يمنع تراكمها فيزيد من خصوبة التربة مثل البكتيريا العنقودية التي توجد في نبات الفول تقوم بتخصيب التربة.

- تساعد الحشرات في تلقيح النباتات مما يزيد من تكاثرها.
- تعمل الأشجار على تثبيت التربة في البيئة الصحراوية.
- تقوم بعض الكائنات الحية بالمكافحة البيولوجية لإبادة الأعشاب والحشرات الضارة فهي أفضل من المكافحة الكيميائية. (Israa mohamed, 2021)

3.2.5. الأهمية الاقتصادية

- استخدام الخشب في بناء البيوت و الأثاث في المنازل.
- يعتبر الفحم من الأخشاب مصدر من المصادر الطبيعية لإنتاج الطاقة و كذلك يتكون البترول من بقايا جثث الحيوانات الميتة من آلاف السنين.
- يعتمد الإنسان على النبات و الحيوان في غذائه حيث يقوم بزراعتها (خضروات،فاكهة،محاصيل زراعية)،كما يقوم بصيد الأسماك و الطيور الداخلية.
- أما الكثير من النباتات الطبية يستعملها في التداوي حيث تدخل في صناعة الكثير من العقاقير و شربها أيضا كأعشاب للتداوي،كذلك إستخدام الزهور و النباتات في صناعة العطور و كريمات التجميل للبشرة (Isaa mohamed,2021).

4.2.5. الأهمية الثقافية

حيث تستخدم النباتات و الحيوانات كرموز مثل:النسر و الزهور و غيرها في أعلام الدول (Israa mohamed, 2021)

3.5. كيفية الحفاظ على التنوع الحيوي

التنوع الحيوي هام لبقاء واستمرار النظام البيئي و الإنسان لذلك تم تخصيص المحميات الطبيعية و الحفاظ عليها في مواقع حيوية أو بيولوجية خاصة يمنع فيها الصيد أو الزراعة أو البناء. إقامة حدائق للحيوانات و النباتات التي تمكن الزائرين من رؤية الحيوانات أو النباتات الموزعة بمناطق بعيدة عن العالم ، و أيضا تحمي و تحافظ على الأنواع المعرضة للانقراض و الحد من التلوث بكل أنواعه ،و الأهم هو الحد من استخدام الطاقة الغير متجددة بدلا منها حتى لا تؤثر على البيئة.

هناك ميثاق دولي للحفاظ على التنوع الحيوي، حيث أن ذلك التنوع لا يخص دولة واحدة بل هي مشكلة عالمية لذلك قامت المنظمات الدولية بوضع وثيقة لضمان المحافظة على التنوع الحيوي (Israa). (mohamed, 2021)

4.5 طرق الحفاظ على التنوع الحيوي

- إنشاء محميات طبيعية مناسبة لطبيعة الكائنات الحية من خلال هذه الطريقة تكون الكائنات الحية محمية و لا تتعرض لخطر الانقراض أو الصيد.
- وضع قوانين و إعلانات تعلن فيها الدولة أن منطقة معينة هي محمية طبيعية لا ينبغي تناولها أو تأثرها بأي شكل من الأشكال.
- إنشاء و تأسيس بنوك لحفظ و جمع المواد الوراثية لجميع النباتات و الحيوانات من اجل تطوير نوى إيجابية إذا كانت من الأنواع المهددة بالانقراض.
- بناء مسارات سواءا كانت برية أو بحرية مما يسمح بنقل الحيوانات من منطقة إلى أخرى.
- الحد من جميع أشكال التلوث البشري ،سواءا على المستوى الدولي أو الشخصي.
- تقليل قطع الأشجار و فرض غرامات مالية و عقوبات على كل من يقوم بذلك.
- تجنب الصيد الجائر الذي يهدد الحياة البرية و خاصة الأنواع المهددة بالانقراض.
- الاستغلال الاقتصادي للطبيعة لاستعادة التوازن البيئي. (سمر حسن سليمان، 2016).

6. النبات العرقي

1.6 تعريفه

هو تخصص علمي ينتمي إلى مجال علم الأعراف البشرية هدفه هو دراسة العلاقات المتعددة و المعقدة التي يشكلها البشر مع بيئتهم النباتية في جميع الأقاليم و المجتمعات عبر الأزمنة التاريخية و كذلك الأزمنة المعاصرة (Julliard et al, 2008).

كما يتم تعريفه أيضا على أنه نظام تفسيري و ترابطي يبحث في حقائق العلاقات المتبادلة بين المجتمعات البشرية و النباتات، يستخدمها و يربطها و يفسرها من أجل فهم و شرح ولادة الحضارات و تقدمها من بدايتها النباتية حتى الاستخدام و التحويل في المجتمعات البدائية أو المتقدمة (Roland portères, 1961).

علم النبات العرقي هو علم بيولوجي و علم الاجتماع بمعنى واسع جدا، فهو يتطلب مساهمة العديد من التخصصات: التاريخ، الجغرافيا البشرية، الجغرافيا الاقتصادية، الفلسفة، علم الأعراف، الحقائق و تاريخ الغداء، التقنيات و المعتقدات، علم الوراثة، علم العقاقير، علم النبات و الهندسة الزراعية، البستنة و الرعي.... الخ (Roland portères, 1961).

يدرس علم النبات العرقي حسب (Henri paul Bourobou, 2013) البحوث التالية:

- تحديد النبات

- الأسماء الشائعة أو العامية للنباتات.

- الأجزاء المستخدمة.

- أسباب استخدام النبات (الغذاء، الطب، التدفئة، المنسوجات، مواد البناء، الصباغة، العطور، السم...الخ).

- كيفية استخدام وزراعة ومعالجة النبات.

- موسم الحصاد وقطف النبات، مكانه وبيئته.

- أصل النبات.

- أهمية كل نبات في اقتصاد المجموعة البشرية.

- تأثير الأنشطة البشرية على النباتات و بيئة النبات.

2.6.نبذة تاريخية

ينسب مصطلح "علم النبات العرقي" إلى عالم النبات وعالم البيئة و عالم التصنيف الأمريكي جون ويليام هارشبرجر في عام 1895، فقام بدراسة النباتات التي يستخدمها السكان الأصليون و البدائيون، حيث أجري بحثا حول استخدام النباتات في المكسيك و أمريكا الجنوبية و شمال إفريقيا و الدول الإسكندنافية و ولاية بنسلفانيا بالولايات المتحدة الأمريكية.(Harschberger)

يشير مصطلح "علم النبات العرقي" إلى دراسة النباتات التي استخدمها السكان الأصليون و البدائيون في وقت لاحق وفقا لجونز(1941)، و هو دراسة التفاعلات بين البشر البدائيين و النباتات.

أما بالنسبة لعلماء آخرين فإن هذا التخصص هو دراسة العلاقات بين الإنسان و النباتات

و بيئتها. (Schulter , 1967)

في أوروبا، ظهر "علم النبات العرقي" في فرنسا عام 1960 تحت قيادة أندريه جورج هودريكورت و رولاند يورتيير. (porteres , 1961-1969)

ولد طب الأعشاب في الهند قبل 5000 عام تقريبا، و انتشرت مع البوذية في جميع أنحاء آسيا، في ذلك الوقت لم يتم نقش نص معروف عن الخصائص الطبية للنباتات إلا بعد مرور 2000 عام على ألواح طينية من قبل السومريين، في أسفل بلاد ما بين النهرين. (Adli et yousfi, 2001).

في الصين، منذ القرن الأول، تم فهرسة 250 نباتا طبييا وفقا لأماكن إنتاجها و طريقة تحضيرها، و مدى تأثيرها على عضو معين. تم تطويره من مزيج من نظامين فكريين (ين و يانغ على جانب واحد و نظرية العناصر الخمسة على الجانب الآخر: الماء، النار، الأرض، المعدن و الخشب). (Adli et yousfi, 2001)

وفقا لشهات (1986)، كان المصريون هم أول مؤسسي علم الصيدليات و التحنيط و الطب، لأكثر من 3000 سنة قاموا بتحليل و تصنيع و تجريب حيث قاموا بتسجيل هذه الاستخدامات في المخطوطات في جدرانهم و معابدهم. لقد كانوا المصدر الوحيد للمعرفة لدى الإغريق.

و فقا لريجيناو في Delaveau (1985)، استخدم الممارسون البابليون أيضا النباتات و المعادن و المواد المختلفة للأغراض العلاجية.

وفقا لشهات (1986)، الأوروبيين واصلوا على نفس طريق المسلمين، فقاموا بإنشاء المعاهد المتخصصة في الطب والأدوية. العلماء مثل بومي مؤلف “التاريخ العام للعقاقير“ (1675)، و المعلم نيكولا ليميري مؤلف “ العقاقير البسيطة“ (1697) ، و علماء النبات بينثام و هوكر مؤلفو “ الأجناس الأخصية“، كما ساهم الجزائريون بمعرفتهم في العلاج النباتي من خلال عمل الشيخ عبد الرزاق بن أحمدوش الجزائري “ كشف الرموز“ (1929).

يعود استخدام الأعشاب الطبية في الجزائر إلى آلاف السنين، الكتابات الأولى حول النباتات الطبية في الجزائر والمغرب العربي تعود إلى القرن التاسع. إسحاق بن عمران (طبيب أمير القيروان بتونس) ترك العديد من الأطروحات في الطب و الأدوية البسيطة. عبد الله بن لونس، طبيب ماهر جدا من مواليد وهران، وصف استخدام العديد من العلاجات العشبية. (Benhouhou, 2005).

3.6. أهمية دراسة علم النبات العرقي

تكمن أهمية دراسة علم النبات العرقي في دراسة الغذاء و إنتاجه من قبل فئات اجتماعية مختلفة، يمكن ان يكون لها تأثيرات مهمة على تطوير تقنيات الزراعة المستدامة في المقابل فإن الجمع المنتظم للمعلومات حول الاستخدام الطبي للنباتات له تأثير مباشر على اكتشاف عقاقير جديدة مفيدة للبشرية.

تمتلك ثقافات الأجداد الأصلية معرفة بالبيئة المحلية التي زادت عبر آلاف السنين من المراقبة والاستخدام والحفاظ على بيئتها البيئية، وهي ذات قيمة كبيرة للعالم المستدام الذي تريده جميع البشر على الرغم من التقليل من شأن الثقافات السائدة. (Anonyme , 2021)

الطرق والوسائل



1. منطقة الدراسة

1.1. التعريف بالمنطقة

تقع منطقة الدراسة بالشمال الشرقي الجزائري و بتحديد بمنطقة قسنطينة، المتوضعة على خط 36.23 شمالا و خط 7.35 شرقا، يحدها شمالا ولاية سكيكدة و جنوبا أم البواقي و شرقا قالمة و غربا ولاية ميلة. (معرفة)



شكل 1: صورة توضح حدود ولاية قسنطينة.

و مست الدراسة مختلف دوائر المنطقة و بعض البلديات يمكن توضيحها بالشكل 1 حيث نجد 6 دوائر هي:
جدول 1 : دوائر و بلديات ولاية قسنطينة .

الدوائر	البلديات
- دائرة قسنطينة.	- بلدية قسنطينة.
- دائرة الخروب.	- بلدية الخروب
- دائرة عين عبيد.	- بلدية عين السمارة
- دائرة زيغود يوسف.	- بلدية أولاد رحمون.
- دائرة حامة بوزيان.	- بلدية عين عبيد.
- دائرة ابن زياد.	- بلدية ابن باديس.
	- بلدية زيغود يوسف.
	- بلدية بني حميدان.
	- بلدية حامة بوزيان.
	- بلدية ديدوش مراد.
	- بلدية مسعود بوجريو.
	- بلدية ابن زياد.



شكل 2 : صورة توضح دوائر و بلديات قسنطينة.

2.1. المناخ

تقع منطقة الدراسة تحت تأثير مناخ البحر الأبيض المتوسط و هو من نوع شبه رطب إلى شبه جاف يمتاز بفترتين:

- فترة جافة ساخنة صيفا لمدة 197 يوم.

- فترة رطبة باردة شتاء لمدة 133 يوم. (ONM)

3.1. التضاريس

تتضمن تضاريس المنطقة ثلاث مناطق كبرى و هي:

1.3.1. المنطقة الجبلية

تقع في شمال البلاد، و تمتاز بتضاريسها الجبلية الوعرة، حيث تمتد إلى شمال الشرق من مرتفع جبل الوحش الذي يعرف بكونه أعلى نقطة في المدينة، و يليه مرتفع شطابة الموجودة في الغرب. (معرفة)

2.3.1. المنطقة الداخلية

تتشكل هذه المنطقة من سلسلة من المنحدرات و الأحواض، و تعرف وديانها بكونها ممرات داخلية تشكلت من الإتصال بين تل الشمال و السهول العليا في الجنوب، و يصل عددها إلى أربعة و هي: وادي بومرزوق، الوادي الأعلى للرمال، الوادي الأدنى للرمال، وادي السمندو. (معرفة)

3.3.1. المنطقة الجنوبية

تمتاز بانتظام تضاريسها، و هي أراضي عين عبيد بوابة السهول العليا الممتدة إلى ولاية أم البواقي و أراضي أولاد رحمون. (معرفة)

2. خطوات العمل

للقيام بهذا البحث قمنا بخرجات ميدانية مست العديد من النقاط بالمنطقة الموضحة بالشكل 1 حيث برمجت الرحلات بصفة أسبوعية و بمعدل 3 خرحات بالأسبوع.

خلال هذه الخرجات الميدانية تمت مقابلة العديد من الأشخاص، أجرينا معهم استطلاعات حول الاستغلال النباتي منهم 228 شخص حصلنا منهم على استطلاع إيجابي نتج عنه 60 ملف للاستغلال النباتي موزعة حسب الجدول التالي:

جدول 2 : عدد الأشخاص الذين تمت مقابلتهم حسب المنطقة.

المنطقة	عدد الأشخاص
جبل الوحش	8
الخروب	32
عين السمارة	25
عين عبيد	40
حامة بوزيان	43
زيغود يوسف	22
وسط المدينة	7
ابن باديس	11
المريج	30
بودراع صالح	4
سيدي مبروك	6

- نماذج الاستبيان

يتم إجراء الدراسة الإثنية النباتية بعد سلسلة من الاستطلاعات التي أجريت باستخدام استبيان ، بما في ذلك أسئلة محددة حول:

* الأشخاص (العمر ، الجنس ، المهنة،....).

* الهوية العامة للنبات .

* الخصائص العرقية النباتية (أشكال الاستخدام، أجزاء النباتات المستخدمة، إلخ).

* الخصائص الإثنوفارماكولوجية (طريقة التحضير، طريقة الإعطاء، ...)

تم إدخال البيانات التي تم جمعها في قاعدة بيانات ثم معالجتها ثم تحليلها إحصائيًا باستخدام برنامج Excel 2007

الاستبيان الذي تم استخدامه

1- المعلومات الشخصية:

- 1- المنطقة:
- 2- العمر: >30 30-60 <60
- 3- الجنس: ذكر أنثى
- 4- المستوى الاكاديمي: ابتدائي متوسط ثانوي جامعي تكوين لا شيء
- 5- المهنة: لا عمل عمل خاص ربة بيت متقاعد بائع أعشاب
- 6- مصدر المعلومات: وسائل التعلم ارث أخرى
- 7- ماذا تفضل: رعاية طبية علاج بالنباتات

2- الملف النباتي:

- 1- الاسم العربي:
- 2- الاسم الشائع:
- 3- الاسم الفرنسي:
- 4- الاسم العلمي:
- 5- العائلة:
- 6- فترة الحصاد: ربيع صيف شتاء خريف طوال السنة
- 7- مجال الاستغلال: طبي غذاء صيدلة صناعة مستحضرات التجميل علف حيوان
- 8- النبات مخصص: استعمال داخلي استعمال خارجي
- 9- طريقة الاستخدام: شراب مركز تسريب النقع كمادات مسحوق مرهم طهي يؤكلني تقطير مستخلص تبخير غرغرة استخدام خام
- 10- الاستخدامات العلاجية:
- 11- الجزء المستعمل: الورقة الساق الزهرة البذور الثمار لحاء الشجر الجذور النبات كامل
- 12- طريقة الإعطاء: عن طريق الفم تطبيق محلي أخرى
- 13- هل النبات يستخدم بمفرده أو مع إضافات؟: نعم لا
- إذا كانت نعم فما هي؟: ماء زيت الزيتون العسل مضافات أخرى
- 14- الجرعة:
- 15- الآثار الجانبية:

- كما تم وضع بطاقات تعريفية للنباتات المدروسة و بعض المعلومات عن استخدامها بالملحق.

النتائج و المناقشة



أفرزت الدراسة المنجزة عدة نتائج عملنا على تقسيمها لجزأين أساسيين، الجزء الأول و يرتبط بالأنواع النباتية و الجزء الثاني و يرتبط بالأشخاص العاملين على هذه الأنواع.

1. بالنسبة للنتائج الخاصة بالأنواع النباتية

من خلال الاستبيانات المنجزة والنتائج المحصل عليها تمكنا من إحصاء عدة عائلات بأنواعها النباتية تم إبرازها بالجدول 4.

جدول 4 : مختلف العائلات و الأنواع النباتية المنتمية لها المفروزة من خلال الدراسة.

العائلة	الاسم العلمي	الاسم العربي	الاسم الشائع	الاسم الفرنسي
Apiaceae	<i>Bunium mauritanicum</i>	جوز الأرقم	تالغودة	Château de terre
	<i>Eryngium campestre</i>	القرصنة الحقلية	القرنية، بومنقار	Chardon
	<i>Petroselinum crispum</i>	البقدونس	معدنوس	persil
	<i>Asa foetida</i>	أبو كبير، أبو فروة، الوشق	الحنثيت	fétide
	<i>Pimpinella anisum</i>	اليانسون	حبة حلاوة	Anis
	<i>Anethum graveolens</i>	الثبث	الثبث، عين جرادة، الشعر الكادب	aneth
	<i>Apium graveolens</i>	الكرفس	كرافس	Céleri
	<i>Thapsia garganica</i>	بونافع	الدرياس	Faux fenouil
	Lamiaceae	<i>Teucrium polium</i>	مسك الجن	الخيطة
<i>Linonium sp</i>		كف مريم	ودن الحلوف، عشبة الرهبان	Linonium
<i>Calmintha acinos</i>		الريحان	الريحان	Myrtille
<i>Mentha</i>		النعناع	النعناع	Menthe
<i>Origanum majorana</i>		البردقوش، المردقوش	الزعتري البري	Thym

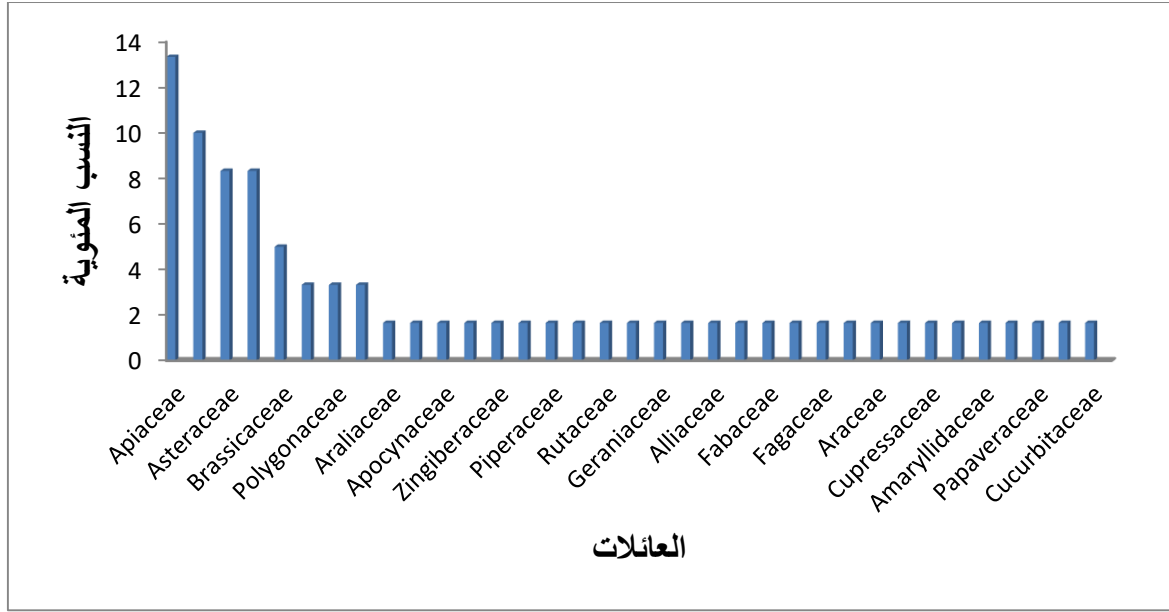
Romarin	لكليل	إكليل الجبل	<i>Rosmarinus officinalis</i>	
Alambiquée	تلفاف، الشوك الأبيض	التفاف	<i>Somchus oleraceus</i>	Asteraceae
Artichaut	الخرشف	الخرشوف الشوكي	<i>Cynara scolymus</i>	
Camomille	البابونج	البابونج	<i>Matricaria chamomilla</i>	
Achillea	القيسون	القيصوم المنجلي	<i>Achillea falcata</i>	
pissenlit	خس بري، أسنان الأسد	طرخشقون	<i>Tanacetum officinale</i>	
Rosier	الورد	الورد	<i>Rosa canina</i>	
Fraise	توت الارض	الفراولة	<i>Fragaria vesca</i>	
Ronce	العلايق	توت العليق	<i>Rubus fruticosus</i>	
Aubépine	زعرور	الزعرور	<i>Gataegus sp</i>	
pêcher	الخوخ	الخوخ، الدراق	<i>Prunus persica</i>	
orge	الشعير	الشعير	<i>Hordeum vulgare</i>	Poaceae
Avoine	الشوفان	الشوفان	<i>Avena sativa</i>	
chou	كرنب، كرمبيط	ملفوف	<i>Brassica oleracea Var.capitata</i>	Brassicaceae
Brocoli	البروكلي، القرنبيط الأخضر	البركولي	<i>Brassica oleracea var.italica</i>	
Radis	الفجل	الفجل	<i>Raphanus sativus</i>	
polygonum	جنجر	البطباط	<i>polugone</i>	Polygonaceae
Oseille	السمومة	الحماض	<i>Rumex acetosa</i>	
L'anémone	بوقرعون	شقانق النعمان	<i>Anemone coronarica</i>	Renomculaceae
Nigelle	الحبة السوداء	حبة البركة	<i>Nigella sativa</i>	
Lierre	اللبلاب	عنب الحية	<i>Bryonia dioica</i>	Cucurbitaceae
épinard	السلق	السبانخ	<i>Beta vulgaris</i>	Amaranthaceae
Coquelicot	الخشخاش	الخشخاش المنتور	<i>Papaver rhoeas</i>	Papaveraceae
Ortie	الحرايق	القراص	<i>Urtica dioica</i>	Urticaceae
Narcissus	نرجس	النرجس	<i>Narcisse</i>	Amarylidaceae
Eucalyptus	الكاليتوس	الكاليتوس	<i>Eucalyptus camaldulensis</i>	Myrtaceae

النتائج و المناقشة

genévrier	العرعار	العرعر	<i>Juniperus</i>	Cupressaceae
Sureau noir	الخابور بلسم	البيلسان	<i>Sambucus nigra</i>	Adoxaceae
chene	البلوط	البلوط	<i>Quercus</i>	Fagaceae
Scille	فرعانة	الاشقيل، الخزيمة	<i>Scilla maritima</i>	Hyacinthaceae
Gouet	البقوقة	لوف ايطالي	<i>Arum italicum</i>	Araceae
Arac	سواك	الاراك، المسواك	<i>Salvadora pursicae</i>	Salvadoraceae
Fenugrec	الحلبة	الحلبة	<i>Trigonella foenum- graecum</i>	Fabaceae
Cactus	الصبار	الصبار	<i>Aloe ferox</i>	Cactaceae
L'ail	الثوم	الثوم	<i>Allium sativum</i>	Alliaceae
Noix de muscade	جوزة الطيب	جوزة الطيب العطري	<i>Myristica fragrans</i>	Myristicaceae
Géranium	خداوج، إبر الراعي	الجيرانيوم	<i>Géranium</i>	Geraniaceae
Clary sauvage	خبز النحل، لسان الثور، بوشناف	الحمم المخزني	<i>Borago officinalis</i>	Boraginaceae
Citron	القارص	الليمون	<i>Citrus limon</i>	Rutaceae
Figure	الكرطوس	التين	<i>Ficus carica</i>	Moraceae
Olive	الزيتون	الزيتون	<i>Olea europaea</i>	Oléaceae
Poivre noir	الفلفل لكحل	الفلفل الأسود	<i>Piper nigrum</i>	Piperaceae
Gingembre	الزنجبيل	الزنجبيل	<i>Zingiber officinale</i>	Zingiberaceae
Laurier-rose	الدفلة	الدفلى	<i>Nerium oleander</i>	Apocynaceae
Mauve	خبيزة	خبازى	<i>Malva sylvestris</i>	Malvaceae
/	شعر الأرض، شعر الغول	برشاوشان	<i>Adiantum capillus veneris</i>	Adiantoidae
Ginseng	الجنيسنج	الجنسنج	<i>Panax</i>	Araliaceae

- بالنسبة للعائلات النباتية

من خلال الجدول أعلاه تمكنا من انجاز الأعمدة البيانية بالشكل أسفله التي توضح مدى الاستغلال العرقي للعائلات المنتشرة بمنطقة قسنطينة.



شكل 3: أعمدة بيانية توضح توزيع الفصائل النباتية المستغلة من طرف السكان المحليين.

حيث مكنتنا نتائج المسح العرقي النباتي الذي تم إجراؤه في منطقة قسنطينة من وضع قائمة ب 60 نوع نباتي موزعة على 35 عائلة نباتية، أكثرها استغلالا هي العائلة الخيمية (Apiaceae) ب 8 أنواع بنسبة 13.33%، تليها مباشرة كل من العائلة Lamiacées ب 6 أنواع بنسبة 10%، Astéracées و Rosacées ب 5 أنواع بنسبة 8.33%، Brassicaceae ب 5 أنواع بنسبة 5%، Poaceae، Polygonacées، Renonculacées بنوعين بنسبة 3.33%، أما بقية العائلات الأخرى لديها نوع واحد فقط بنسبة 1.66% و هذه النتائج تتعارض مع ما توصل إليه زركوت رؤية، بودين صبرينة

(2020) على مستوى ولاية أم البواقي حيث أجريت الدراسة على 72 نوع نباتي موزعة على 30 عائلة نباتية، حيث العائلة الأكثر انتشارا هي العائلة Lamiacées 16.2%، تليها Apiaceae 8.80%.

قمنا بصب مختلف النتائج المحصل عليها بالنسبة للإستعمال العرقي لأنواع النباتية المنتشرة بمنطقة قسنطينة بالجدول أسفله

جدول 5 : مختلف الأنواع النباتية التي ذكرها السكان المحليون في قسنطينة.

النبته	نوع الاستخدام	جزء النبات المستخدم	طريقة التحضير	طريقة الاستخدام	الاستخدامات العلاجية	الآثار الجانبية	موسم الحصاد
شقائق النعمان (بوقرعون)	طبي صناعة مستحضرات التجميل	الساق الزهرة النبته بأكملها	كمادة نقع شراب مركز مراهم مسحوق	تطبيق محلي عن طريق الفم	السعال المتهيج الأرق الاضطرابات العصبية	لا	الصيف
الفراولة (الفريز)	طبي غذاء صيدلة صناعة مستحضرات التجميل	الورقة الجنور الثمرة	نقع شراب مركز مراهم مستخلص غرغرة يؤكل ني	عن طريق الفم تطبيق محلي	السل منقي للدم التهابات القولون خفض الضغط	لا	الربيع الصيف
الزعرور (زعرور)	طبي غذاء صيدلة صناعة	الورقة الزهرة الثمرة	كمادات تسريب شراب مركز يطهى ويؤكل ني	عن طريق الفم تطبيق محلي	آلام الصدر توقيف النزيف الداخلي الأمراض الجلدية اضطرابات القلق	نعم. اسهال التعرق الغثيان	الخريف الصيف
توت العليق (العلايق)	طبي غذاء صيدلة صناعة مستحضرات التجميل	الورقة الزهرة الثمرة الجنور	كمادات تسريب شراب مركز مراهم يؤكل ني	عن طريق الفم تطبيق محلي	التخلص من الديدان المعوية أمراض الجلد مدر للبول الوقاية من أمراض القلب	لا	الصيف الربيع
الذراق الخوخ (الخورخ)	طبي غذاء صيدلة صناعة مستحضرات التجميل	الورقة الزهرة الثمرة	تسريب شراب مركز مراهم نقع مستخلص يطهى ويؤكل ني	عن طريق الفم تطبيق محلي	تخفيف الإمساك السعال الديكي الربو التهابات المثانة	لا	الربيع الصيف
كف مريم (عشبة الرهبان، وذن الحلوف)	طبي صيدلة صناعة مستحضرات التجميل	الورقة البذور الثمرة	نقع شراب مركز مسحوق مستخلص استخدام خام	عن طريق الفم تطبيق محلي تدليك	الحد من نوبات الصهد التي تظهر عند النساء في سن اليأس يحد من جفاف المهبل الوقاية من الإجهاض	نعم حالة إكتئاب قلق آلام على مستوى الثديين	الصيف

النتائج و المناقشة

		علاج مشكلة تضخم البروستات					
طوال السنة	نعم الهلوسة زغلة العين إعاقه التبول القيء	تنشيط الدورة الدموية تقليل التهاب المفاصل	عن طريق الفم تطبيق محلي تدليك	مراهم شراب مركز مسحوق مستخلص	الورقة البذور الثمرة النبته بأكملها	طبي صيدلة صناعة مستحضرات التجميل غذاء	جوزة الطيب العطري (جوزة الطيب)
الربيع الصيف	نعم ظهور طفح حموضة حرقان فم المعدة الغازات و الانتفاخ	مضاد للفطريات يحفز الجهاز المناعي يمنع الإصابة بالأورام و أمراض القلب	عن طريق الفم تطبيق محلي تدليك	مراهم شراب مركز مستخلص نقع يطهى ويؤكل ني استخدام خام مسحوق	البذور الثمرة	طبي صيدلة صناعة غذاء	الثوم (الثوم)
طوال السنة	نعم يسبب مشاكل صحية للنساء الحوامل و الذين يعانون من أمراض في الكليتين	يحفز على النوم ينشط خلايا المخ تقوية الأظافر مضاد للتشنج المعوي	عن طريق الفم تطبيق محلي	مراهم شراب مركز مستخلص نقع يطهى و يؤكل ني تسريب	الورقة البذور النبته بأكملها	طبي صناعة غذاء	الشبث (عين جرادة، الشبث الشمر الكاذب)
الشتاء	نعم غثيان عطاس حكة انتفاخ الوجه	خفض معدل الإصابة بالسرطان	عن طريق الفم	تسريب يطهى ويؤكل ني	الورقة البذور الثمرة النبته بأكملها	طبي غذاء	البركولي (البروكلي القرنبيط الأخضر)
الربيع الصيف	نعم الصداع يولد حرارة في الجسم	تنظيم السكر في الدم طرد الديدان الموجودة في البطن مقاومة السموم مكافحة الحساسية	عن طريق الفم تطبيق محلي	شراب مركز مراهم مستخلص نقع يطهى ويؤكل ني تسريب	الورقة الزهرة الجنور النبته بأكملها	طبي علف الحيوان غذاء	التفاف الجعبيض (تلفاف، تيفاف)
الصيف الربيع	نعم النوبات عسر الهضم نزيف	حماية الجهاز البولي الحفاظ على سلامة عضلة القلب تدر الحليب عند النساء المرضعات السعال	عن طريق الفم تدليك	شراب مركز مراهم مستخلص نقع تسريب	الورقة الزهرة الجنور الساق البذور	طبي صيدلة صناعة علف الحيوان	الحمم المخزني (بوشناف، خبز النحل)

النتائج و المناقشة

		القرحة المعدية تخفف الشعور الحزن و الإكتئاب					
الصيف الربيع الخريف	نعم الأرق التعرق جفاف الفم	مضاد للتشنج مسكن أمراض المعدة محسن لجهاز المناعة تقليل الأورام السرطانية الجروح	عن طريق الفم تطبيق محلي	شراب مركز مستخلص نقع تسريب كمادات مسحوق	الورقة الزهرة البذور	طبي صيدلة صناعة علف الحيوان	الجيرانيوم (خداوج)
طوال السنة	نعم تفاقم أمراض الكبد قد يؤدي للموت عند تناوله عن طريق الفم	حرقة المعدة الاختناق ضعف العضلات التسمم.	تطبيق محلي تدليك	شراب مركز مستخلص تسريب كمادات مسحوق تبخير مراهم	الورقة الزهرة	طبي غذاء صناعة	الكالبتوس (الكاليتوس)
طوال السنة	نعم. حساسية	إنقاص الوزن مقوي عام لخلايا الجسم قطع نزيف الحيض ينفع من لدغ الحية مكافحة الالتهابات و السرطان	عن طريق الفم، تطبيق محلي	شراب مركز مستخلص نقع تسريب كمادات مسحوق تبخير يطهى و يؤكل ني	الورقة الساق البذور النبتة بأكملها	طبي غذاء صناعة مستحضرات التجميل	الكرفس (كرافس)
الخريف	نعم التهاب الأحشاء القيء أوجاع الكلى	مقوي للقلب يستعمل في التهاب الكلى	عن طريق الفم تطبيق محلي	شراب مركز نقع مسحوق غرغرة	الورقة الزهرة البذور الثمرة	طبي صيدلة صناعة مستحضرات التجميل	الخبزيمة (فرعانة)
الربيع الخريف	نعم التهاب الحلق تقيء تشنجات	الحمى تخفيف آلام الأسنان علاج الروماتيزم الكدمات	عن طريق الفم تطبيق محلي	نقع تسريب كمادات شراب مركز غرغرة	الورقة الثمرة	طبي صناعة	لوف إيطالي (البقوفة)
الشتاء الربيع	لا	مذيب للدهون في الجسم الالتهابات الجلدية والأورام النقرس أمراض القلب	عن طريق الفم تطبيق محلي	شراب مركز كمادات مراهم يطهى و يؤكل ني	الورقة	طبي غذاء صيدلة مستحضرات التجميل	ملفوف (كرنب، كرمبيط)

النتائج و المناقشة

الربيع	لا	التسلخاتأمراض الصدر الحادة (السل الرئوي) مشاكل البشرة و الهضم	عن طريق الفم تطبيق محلي تدليك	شراب مركز مستخلص،مراهم كمادات ،النقع تبخير تقطير	الزهرة	طبي صناعة مستحضرات التجميل غذاء	ورد (ورد)
الصيف الخريف	لا	الوقاية من أمراض القلب الأكزيما اليواسير يساعد على التخسيس	عن طريق الفم	يطهى يؤكل ني	الورقة الساق الثمرة	طبي غذاء	خرشوف شوكي (الخرشف)
الربيع	نعم الأرق غثيان إسهال صداع رعاف	التخسيس امراض المعدة و التهاب اللثة السعال	عن طريق الفم تطبيق محلي	شراب مركز النقع كمادات يؤكل ني مسحوق	الورقة الجذور	طبي صيدلة صناعة غذاء	القرصنة الحقلية (القرنية، بومنقار)
الصيف	نعم طفح تحسسي اضطراب في المعدة القيء إمساك	علاج اليواسير مدرة للبول تشفي الجروح القاطعة و لدغات العقرب و الأكزيما علاج أمراض القولون السكري	عن طريق الفم تطبيق محلي تدليك	شراب مركز مستخلص مراهم مسحوق النقع	البذور	طبي صناعة غذاء	حبة البركة (الحبة السوداء)
طوال السنة	نعم. نزيف حاد تسارع نبضات القلب التوتر	علاج النقرس توسيع الأوعية الدموية الإسهال، المغص التهاب المفاصل تقوية الطاقة الجنسية	عن طريق الفم تطبيق محلي	شراب مركز مستخلص مراهم مسحوق تسريب تبخير	الساق الجذور	طبي صيدلة صناعة مستحضرات التجميل غذاء	الزنجبيل (زنجبيل)
طوال السنة	لا	إزالة رائحة الفم الكريهة، تقوية اللثة، زيادة إفراز اللعاب آلام الظهر	عن طريق الفم تدليك	شراب مركز استخدام خام مسحوق نقع	الجذور الثمرة	طبي صيدلة صناعة	سواك المسواك (السواك)
الصيف	نعم انتفاخ إمساك حساسية	الحفاظ على صحة الأمعاء خسارة الوزن الزائد الحماية من حصى المرارة مفيد لمرضى السكري.	عن طريق الفم تطبيق محلي	شراب مركز مستخلص مراهم مسحوق يطهى و يؤكل ني	الورقة النبتة بأكملها	طبي صيدلة صناعة مستحضرات التجميل غذاء علف الحيوان	شعير (الشعير)

النتائج و المناقشة

الخريف الربيع	نعم القيء الإسهال	تحسين الذاكرة الاضطرابات العصبية لدى المدمنين على الخمير علاج الإفرازات المهبلية	عن طريق الفم	شراب مركز النقع مسحوق استخدام خام	الورقة الزهرة	طبي صناعة غذاء	إكليل الجبل (حشيشة العرب، حصي اللبان)
الربيع الخريف	نعم الدوخة الأرق التقيؤ	مهدئ للأعصاب مزيل للصداع خفض الحرارة النقرس آلام الروماتيزم	عن طريق الفم تطبيق محلي تدليك	شراب مركز مستخلص مراهم مسحوق النقع مراهم استخدام خام تبخير	الزهرة النبتة بأكملها	طبي صيدلة صناعة مستحضرات التجميل غذاء	البابونج (البابونج)
الصيف	نعم رد فعل تحسسي غثيان تشنجات	مفيد للولادة مسكن للمغص و السعال و الربو إبادة قمل الرأس الوقاية من الجرب و الصدفية	عن طريق الفم تطبيق محلي تدليك	شراب مركز مستخلص مسحوق النقع مراهم	الورقة البذور	طبي صناعة غذاء	اليانسون، الأتيسون (الحبة الحلوة، كمون حلو)
الربيع الصيف	نعم انخفاض نسبة السكر في الدم	الزكام الطمث آلام الجهاز الهضمي	عن طريق الفم تطبيق محلي تدليك	شراب مركز النقع مراهم كمادات	الورقة الزهرة البذور النبتة بأكملها	طبي صناعة غذاء	الريحان (الحبق، الحوك)
طوال السنة	نعم يؤثر على الكلى يسبب الحصوات والالتهاب حساسية	تخفيف آلام الدورة الشهرية آلام المعدة التسمم مهدئ للأعصاب آلام السرطان	عن طريق الفم تطبيق محلي تدليك	شراب مركز النقع مراهم كمادات	البذور النبتة بأكملها الجذور	غذاء صناعة طبي	البقدونس (معدنوس)
الربيع الخريف	نعم الغثيان التقيؤ الإسهال التبول مخالفة لمواعيد الدورة الشهرية.	طارد للديدان مدر للطمث مزيل الانتفاخ	عن طريق الفم تطبيق محلي	شراب مركز كمادات	الورقة الساق الجذور	غذاء طبي	صمغ الأنجوان (الكلك المنتن، الحنثيت، الحلثيت)
طوال السنة	نعم تهيج للجلد إسهال	خفض نسبة السكر في الدم الحروق الصدفية لسعات الحشرات الإمساك المزمن	عن طريق الفم تطبيق محلي تدليك	شراب مركز كمادات مراهم مستخلص استخدام خام	الورقة	طبي صيدلة صناعة مستحضرات التجميل	الصبار (الصبار)

النتائج و المناقشة

الصيف	نعم يضر الكبد يسبب النعاس	مقوي للمعدة يحلل أوجاع الربو و السعال يقتت الحصى تنظيم الدورة الشهرية	عن طريق الفم تطبيق محلي	شراب مركز كمادات مستخلص استخدام خام مسحوق تبخير النقع	الورقة النبته بأكملها	طبي غذاء صناعة	الأرغانو البردقوش (الزعر البري، الصعتر البري، صعتر الحمير)
طوال السنة	نعم التقيؤ	السعال مخفض لنزلات الصدر	عن طريق الفم تطبيق محلي	شراب مركز النقع	الساق	طبي صيدلة	برشاوشان (شعر الأرض، لحية الحمار، الوصيف، شعر الغول)
الربيع الصيف	نعم التسمم	السعال الحاد الأرق عند الأطفال و الشيوخ	عن طريق الفم	شراب مركز	الورقة الزهرة	طبي	الخشخاش المنثور (زغليل خشخاش)
الصيف الخريف	لا	طارد للديدان مقلص للأوعية الدموية معالج أمراض القلب و المناعة القروح الجروح	عن طريق الفم	شراب مركز	الورقة الساق البدور	طبي صيدلة علف الحيوان	البطباط (عصا الراعي، جنجر، شبط الغول)
الشتاء	نعم التسمم	مقوي للأعصاب مضاد للتشنج خافض للحرارة	عن طريق الفم تدليك	شراب مركز النقع مراهم كمادات	الزهرة	طبي صيدلة صناعة	النرجس (نرجس دموع الملائكة)
الصيف الخريف	نعم إسهال غثيان حساسية	حب الشباب التهاب المفاصل الحمى، الربو تخفيف أعراض الدورة الشهرية	عن طريق الفم تدليك تطبيق محلي	شراب مركز النقع مراهم كمادات	الورقة البدور الجنور النبته بأكملها	طبي غذاء صيدلة صناعة	القراص (شعر العجوز الحريق الحرشة)
طوال السنة	لا	الحد من الآلام الروماتيزمية الجروح إيقاف النزوف الخارجية (البواسير)	عن طريق الفم تدليك تطبيق محلي	شراب مركز النقع مراهم	الورقة الزهرة	طبي صيدلة	القيصوم الأخيليا (القيسون)
الربيع	لا	تخليص الجسم من السموم الإمساك المشكلات الجلدية	عن طريق الفم تطبيق محلي	شراب مركز النقع	الورقة الجنور	غذاء طبي	طرخشقون (اليعضيد، هندباء البر، أسنان الأسد)

النتائج و المناقشة

طوال السنة	لا	عرق النساء آلام الرقبة و الظهر الشقيقة قروح الرئة	عن طريق الفم تدليك	شراب مركز النقع مراهم	الورقة	طبي صيدلة	البيلسان (البلسان، الخابور، بلسم مكة
الصيف	نعم غثيان تفاقم الغدة الدرقية حساسية	سوء الهضم الإمساك مشاكل الصدر تساقط الشعر فاتح الشهية يمنع سقوط الأسنان	عن طريق الفم تطبيق محلي	شراب مركز النقع كمادات يؤكل ني استخدام خام مستخلص	الورقة البذور الجنور الثمرة	طبي غذاء صيدلة	الفجل (الفجل)
الربيع	نعم تهيج و احمرار الجلد خفض نسبة السكر في الدم	الإسهال الانتفاخ فقدان الشهية حصى الكلى الجروح	عن طريق الفم تطبيق محلي تدليك	شراب مركز النقع مستخلص تسريب كمادات مراهم	الورقة الثمرة الساق اللحاء	طبي صيدلة صناعة	العرعر (العرعار)
الشتاء	نعم حساسية	التهابات المجاري البولية البواسير القروح الحروق الأورام	عن طريق الفم تطبيق محلي	يطهى النقع مستخلص كمادات	الورقة الساق البذور الجنور النبته بأكملها	غذاء طبي صناعة	السبانخ (السلق)
طوال السنة	نعم إسهال حرقه في المعدة دوخة	خفض ضغط الدم تعزير وظيفة القلب تخفيف آلام الأسنان تقليل آلام المفاصل	عن طريق الفم تطبيق محلي تدليك	مستخلص يطهى و يؤكل ني كمادات مراهم شراب مركز استخدام خام	الورقة الثمرة	غذاء طبي صناعة مستحضرات التجميل	الزيتون (زيتون)
طوال السنة	نعم تهيج الجلد الإغماء جفاف الفم فرط إدرار البول	الوقاية من فقر الدم تخليص الجسم من السموم الجرب تخفيف القلق و التوتر مشاكل البشرة	عن طريق الفم تطبيق محلي تدليك	مستخلص يطهى ويؤكل ني كمادات مراهم شراب مركز استخدام خام	الورقة الثمرة البذور	غذاء طبي صناعة مستحضرات التجميل	الليمون (القارص)
طوال السنة	نعم إسهال آلام العضلات النعاس القيء	تسكين الآلام العصبية اضطرابات المرارة علاج الروماتيزم و	عن طريق الفم تطبيق محلي تدليك	مستخلص يطهى و يؤكل ني كمادات مراهم شراب مركز استخدام خام	الورقة النبته بأكملها	غذاء طبي صناعة مستحضرات التجميل علف الحيوان	النعناع (النعناع)

النتائج و المناقشة

	العثيان	المفاصل مغص البطن لسعات الحشرات		غرغرة			
الربيع الخريف	نعم القيء العثيان تسمم	مدرة للبول قتل قمل الرأس أمراض الجلد تقوية الأسنان و اللثة	تطبيق محلي تدليك	غرغرة مستخلص	الورقة الجزور الزهرة	طبي صناعة صيدلة	الدقلى (الورد الكاذب التفلة سم الحمام)
الخريف الشتاء	نعم الوهن الدوخة حساسية مشاكل هضمية	التهابات الفم و الحنجرة السعال البواسير علاج الالتهابات الجلدية	عن طريق الفم تطبيق محلي تدليك	مستخلص شراب مركز غرغرة مراهم كمادات	النبتة بأكملها الجزور الورقة الساق الزهرة	غذاء طبي مستحضرات التجميل	خبيز (الخبيزة)
طوال السنة	نعم نزيف اضطرابات معدلات السكر في الدم	تعزيز صحة القلب الحفاظ على نظافة الشرايين	عن طريق الفم تطبيق محلي	مسحوق استخدام خام شراب مركز غرغرة	الجزور الثمار	غذاء طبي	الفلفل الأسود (الفلفل الأكل الإبراز)
الصيف	نعم تخثر الدم الإسهال حساسية	منعم للبشرة إزالة التآليل يزيد في الوزن البواسير أمراض المفاصل تهدئة الأعصاب أمراض الصدر و السعال سرطان القولون	عن طريق الفم تطبيق محلي تدليك	مستخلص يطهى و يؤكل ني كمادات مراهم شراب مركز استخدام خام	الثمرة الورقة الساق	غذاء طبي صناعة مستحضرات التجميل علف الحيوان	التين (كرطوس كرموس)
الصيف الخريف	لا	منظف للدم معالج لحب الشباب فقر الدم الإمساك، سيلان الرحم	عن طريق الفم تطبيق محلي	يطهى يؤكل ني	الأوراق الساق	طبي غذاء	الحماض (السمومة)
الربيع	نعم تهيج البشرة وحكة	آلام الظهر و المفاصل أمراض السرطان	تطبيق محلي	كمادات	الجزور	طبي	بونافع (الديرياس)
طوال السنة	لا	تفتيت الحصى معالجة الأورام علاج مشاكل الغدة الدرقية	عن طريق الفم	استخدام خام	الجزور الثمرة	طبي صيدلة غذاء	الجوز الارقم (تالفودة)
الربيع	لا	يقوي الهضم ملم للجروح معالج لقرحة المعدة	عن طريق الفم تطبيق محلي	مسحوق النقع كمادات	النبتة بأكملها	طبي	مسك الجن (الخيطة)
	نعم التقيؤ	زيادة الوزن ليونة الحلق و		نقع تسريب		غذاء	

النتائج و المناقشة

الربيع	إسهال تؤثر على على الجنين في الأشهر الأخيرة للحامل غثيان	الصدر تسهيل الولادة و تنقية الرحم الطمث	عن طريق الفم تطبيق محلي ،تدليك	شراب مركز ،مسحوق مراهم مستخلص	البيذور	طبي صناعة مستحضرات التجميل	الحلبة (حلبة)
الشتاء الخريف	لا	التهابات الحلق و اللثة تهيج الجلد والأكزيما مطهر عام مخفف لآلام الأسنان معالج للحروق	عن طريق الفم تطبيق محلي	شراب مركزنقع، كمادات مسحوق يؤكل ني	الورقة الساق لحاء الشجر الثمرة	غذاء طبي صناعة	البلوط (بلوط)
الربيع	لا	معالج للإسهال والقيء مضاد لداء المفاصل معالج للقروح مخفض لارتفاع ضغط الدم	عن طريق الفم تطبيق محلي	شراب مركز نقع كمادات مسحوق	الجنذور	طبي	عنب الحية (اللبلاب)
الصيف	نعم تكون الغازات في الأمعاء والإصابة بالانفخاخ	تقليل خطر الإصابة بأمراض القلب السرطان تخفيف أعراض القولون العصبي	عن طريق الفم تطبيق محلي	شراب مركز نقع كمادات مسحوق مستخلص يطهى ويؤكل ني	البيذور	غذاء طبي صناعة مستحضرات التجميل علف الحيوان	الشوفان (الشوفان، خرطال)
الخريف	الأرق غثيان إسهال رعاف	السكري الضعف الجنسي عند الرجال علاج الزهايمر السرطان	عن طريق الفم تطبيق محلي،	شراب مركز مستخلص مسحوق مراهم	الورقة الجنذور	طبي غذاء صناعة مستحضرات التجميل صيدلة	الجنسنغ (الجيسينغ)

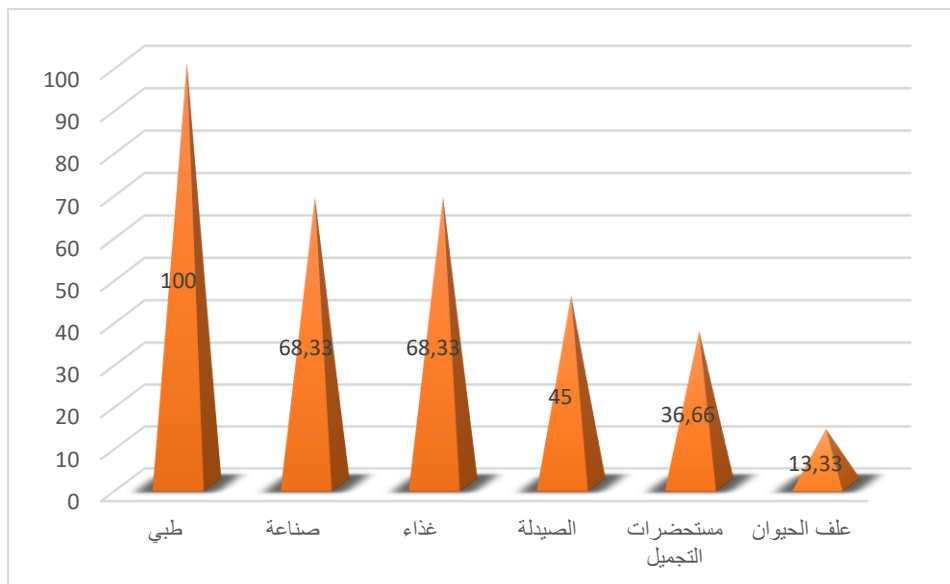
- مجال الاستخدام

يوضح الجدول 6 و الشكل 4 أكثر المجالات استخداما حسب الدراسة.

جدول 6 : عدد التكرارات التي تمثل مجالات استخدام النباتات.

مجال الاستخدام	الطب	الصيدلة	الصناعة	الغذاء	مستحضرات التجميل	علف الحيوان
عدد التكرارات	60	27	41	41	22	8

الجدول أعلاه أفرز الأهرامات البيانية الموضحة بالشكل أسفله.



شكل 4 : أهرامات بيانية تمثل مجالات استخدام النباتات المدروسة.

نلاحظ من خلال الشكل 4، أن أكثر المجالات استخدامات هو المجال الطبي بنسبة 100% يلي ذلك مجال الصناعة و الغذاء و الصيدلة و مستحضرات التجميل بنسبة تتراوح ما بين 68.33% و 36.66%. و أدنى مجال استخداما هو مجال علف الحيوان بنسبة 13.33%.

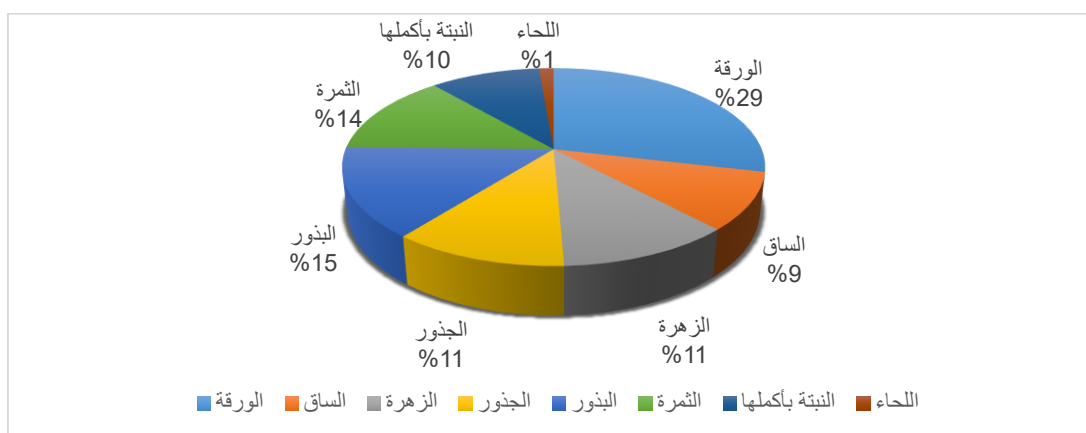
- أجزاء النبات المستخدمة:

يوضح الجدول 7 و الشكل 5 أكثر المجالات استخداما حسب الدراسة.

جدول 7 : عدد التكرارات التي تمثل أجزاء النبات المستخدمة.

أجزاء النبات	الساق	الزهرة	الورقة	الجزور	البذور	الثمرة	اللحاء	النبتة بأكملها
عدد التكرارات	14	17	43	17	22	20	2	15

الجدول أعلاه أفرز الدائرة النسبية الموضحة بالشكل أسفله.



شكل 5 : دائرة نسبية تمثل نسب استخدام الأجزاء النباتية.

نلاحظ من خلال الدائرة النسبية أن الأوراق هي الجزء الأكثر استخدامًا بنسبة 29% ، تليها البذور والثمار والزهور بنسب 15% و 14% و 11% على التوالي. بينما الجذور و باقي الأجزاء تظهر معدلات تتراوح بين 11% إلى 1% .

هذا الاختلاف في نسبة أجزاء النباتات المستخدمة له ما يبرره من خلال التباين في تركيز المكونات النشطة في كل جزء نباتي أو حتى كل نوع. إن هيمنة الأوراق تبررها حقيقة أنها موقع غالبية

التفاعلات الكيميائية الضوئية وخزان المادة العضوية المشتقة (Chamouleau 1979). تتوافق هذه النتائج مع النتائج التي تحصل عليها (زركوت رؤية و بودين صبرينة 2020) في منطقة أم بواقي و بناليا وميلودي (2016) في منطقة الطارف.

- طرق التحضير

بالنسبة لهذا المحور من الدراسة قمنا بصب مختلف نتائج للتكرارات المحصل عليها بالجدول 8 و الشكل 6 .

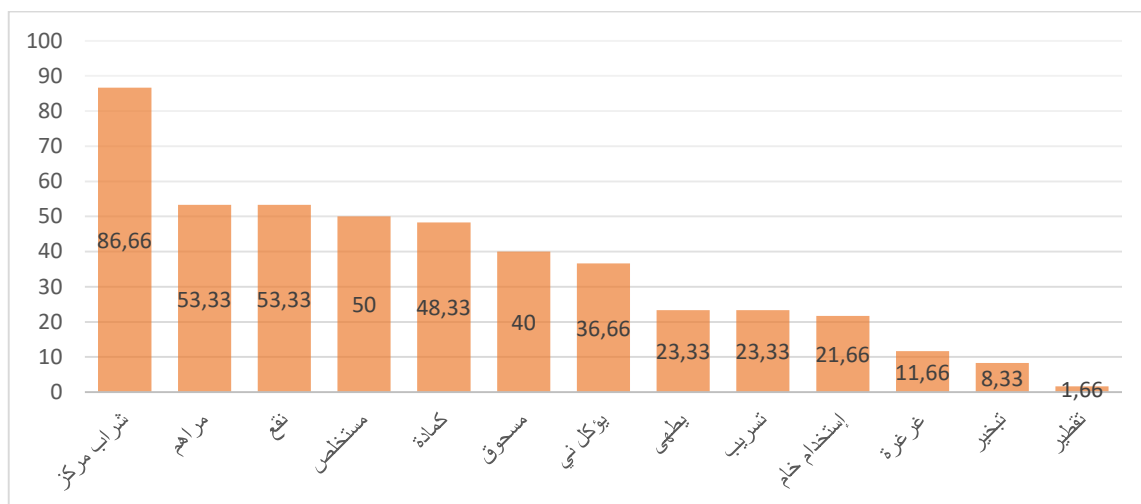
جدول 8 : عدد التكرارات التي تمثل طرق تحضير النباتات.

طرق التحضير	كمادة	نقع	تسريب	مسحوق	شراب مركز	تقطير
عدد التكرارات	29	32	14	24	52	1

النتائج و المناقشة

طرق التحضير	تبخير	مراهم	غرغرة	إستخدام خام	يطهى	يؤكل ني
عدد التكرارات	5	31	7	13	14	21

الجدول أعلاه أفرز الأعمدة البيانية الموضحة بالشكل أسفله.



شكل 6 : طرق الحصول على المستحضرات بالنسبة المئوية.

من أجل تسهيل الحصول على المستحضرات من النباتات واستخراج أكبر قدر ممكن من المكونات النشطة ، يتم استخدام عدة طرق للتحضير. يبحث المستخدمون دائماً عن أبسط طريقة لإعداد الأدوية العشبية ، ويعتمد اختيارهم على نوع الأمراض التي يتم علاجها.

الشرباب المركز هو أكثر الطرق استخداماً بنسبة (86.66%)، الطريقة الثانية المستخدمة هي المرهم و النقع بنسبة متساوية 53.33% ثم المستخلص بنسبة 50%. في حين أن طرق التحضير الأخرى: كمادة، مسحوق، تسريب، إستخدام خام، غرغرة، تبخير، تقطير، لها معدلات تتراوح بين 48.33% و 1.66% وهي طرق تحضير أخرى شائعة في طب الأعشاب وهناك بعض النباتات تؤكل نيئة أو بعد الطهي. هذه النتائج تتعارض مع ما توصل إليه زركوت رؤية و بودين صبرينة (2020) في منطقة ام بواقيوبناليا وميلودي (2016) في منطقة الطارف حيث كانت أكثر الطرق استخداماً على مستوى منطقتهم هي التسريب.

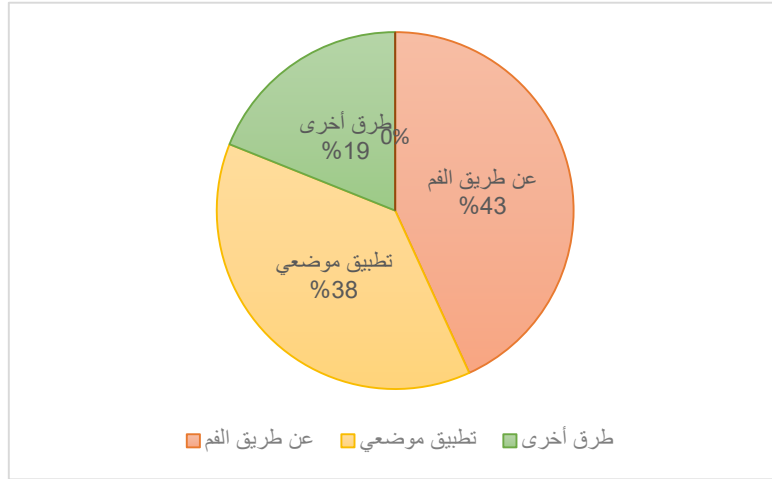
- طرق استخدام المستحضرات بمجال طب الأعشاب

يوضح الجدول 9 و الشكل 7 أكثر الطرق استخداماً حسب الدراسة.

جدول 9 : عدد التكرارات التي تمثل طرق استخدام النباتات.

طرق الاستخدام	عن طريق الفم	تطبيق موضعي	طرق أخرى
عدد التكرارات	57	50	25

الجدول أعلاه أفرز الدائرة النسبية الموضحة بالشكل أسفله.



شكل 7: استخدام النباتات حسب طريقة الإعطاء.

يمكن ملاحظة أن استخدام النباتات من أجل علاج الذات يكون أكثر بكثير عن طريق الفم بنسبة 43%. لأنها تمثل أبسط الطرق و أسرعها فعالية، بينما عن طريق التطبيق الموضعي بمعدل 38%. وأفاد أشخاص آخرون باستخدامهم للنباتات بطرق أخرى بنسبة 11.40%. ترتبط طرق الإعطاء التي تمت مواجهتها أثناء تحقيقنا ارتباطاً مباشراً بطبيعة الأمراض التي يتم علاجها. هذه النتائج تتعارض مع ما توصل إليه زركوت رؤية و بودين صبرينة (2020) في منطقة أم بواقي.

- نوع الأمراض المعالجة

يوضح الجدول 10 و الشكل 8 أنواع الأمراض المعالجة حسب الدراسة.

جدول 10 : عدد التكرارات التي تمثل أنواع الأمراض المعالجة في المنطقة.

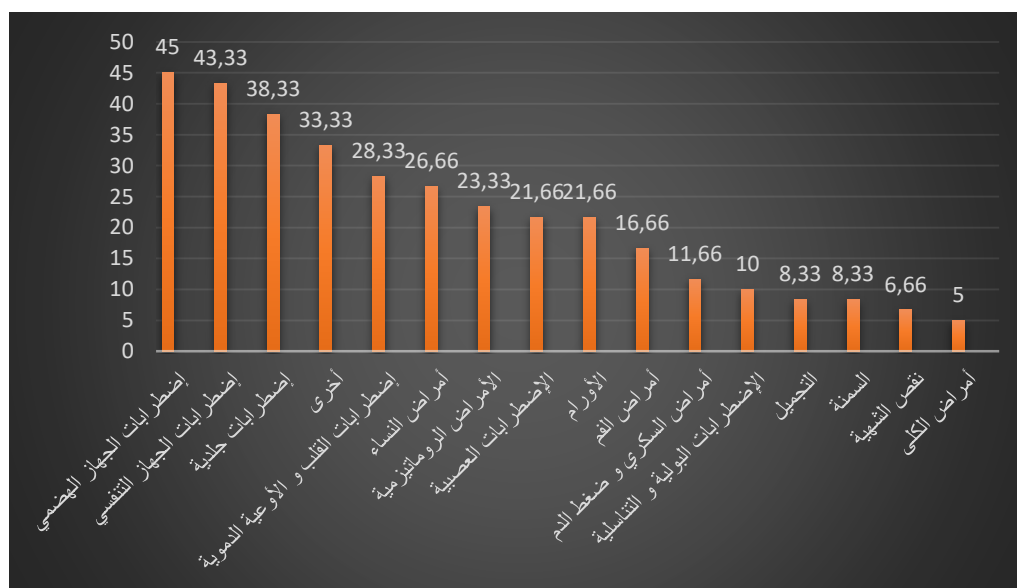
أنواع الأمراض	الاضطرابات الجلدية	اضطرابات الجهاز الهضمي	اضطرابات الجهاز التنفسي	الاضطرابات الروماتيزمية	الأورام	اضطرابات القلب و الأوعية الدموية	الاضطرابات البولية التناسلية	السمنة

النتائج و المناقشة

5	6	17	13	14	26	27	23	عدد التكرارات
---	---	----	----	----	----	----	----	---------------

أنواع الأمراض	الإضطرابات العصبية	التجميل	نقص الشهية	أمراض السكري و ضغط الدم	أمراض الفم	أمراض الكلية	أمراض النساء	أمراض أخرى
عدد التكرارات	13	5	4	7	10	3	16	20

الجدول أعلاه أفرز الدائرة النسبية الموضحة بالشكل أسفله.



شكل 8 : الأمراض المختلفة التي تعالج بالأدوية العشبية في منطقة الدراسة.

نلاحظ من خلال الشكل 8 أن العديد من النباتات الطبية لها دور في علاج اضطرابات الجهاز الهضمي بنسبة 45% و هي من بين الأمراض المنتشرة بشكل كبير بين السكان في منطقة الدراسة. تليها اضطرابات الجهاز التنفسي بنسبة 43.33% بسبب طبيعة المناخ (الربو والأنفلونزا والسعال والتهاب

الشعب الهوائية ، إلخ). و اضطرابات جلدية بنسبة 38.33% فهي مرتبطة بشكل أساسي بالحوادث المنزلية والمهنية الشائعة (الجروح والحروق وغيرها)، أما بالنسبة لباقي الأمراض لها معدلات تتراوح ما بين 33.33% و 5%. هذه النتائج تتوافق مع ما توصل إليه زركوت رؤية و بودين صبرينة (2020) في منطقة أم بواقي. حيث حالات أمراض الكلى كانت أدنى معدل 5%. هذه النتائج تتعارض مع ما توصل إليه زركوت رؤية و بودين صبرينة (2020) في منطقة أم بواقي حيث كانت أدنى نسبة بمنطقتهم حالات العين بمعدل 0.53%.

2 - بالنسبة للأشخاص العاملين على النباتات المدروسة

أفرزت الدراسة النتائج المبينة أسفله.

جدول 11 : المعلومات الشخصية للأشخاص.

المستوى	مصدر المعلومات			الجنس		الأعمار			الأشخاص
	تعلم	وسائط	إرث	أنثى	ذكر	60<	60-30	30>	
جامعي			x		x		x		1
ثانوي			x		x	x			2
جامعي	x				x			x	3
ثانوي		x			x			x	4
ثانوي			x	x		x			5
جامعي			x	x			x		6
جامعي	x				x		x		7
ثانوي		x			x			x	8
متوسط			x		x	x			9
تكوين	x				x			x	10
إبتدائي			x		x	x			11
جامعي	x			x			x		12
ثانوي		x			x		x		13
تكوين	x			x				x	14
ثانوي			x		x			x	15
متوسط		x		x		x			16
ثانوي		x		x			x		17
ثانوي			x		x		x		18
جامعي	x				x			x	19
جامعي		x		x		x			20
ثانوي		x		x			x		21
إبتدائي			x		x	x			22
لا شيء		x			x	x			23
إبتدائي		x		x		x			24
متوسط			x		x	x			25

النتائج و المناقشة

ثانوي			x	x				x	26
ثانوي			x		x		x		27
جامعي	x			x				x	28
إبتدائي		x		x		x			29
لا شيء		x			x	x			30
جامعي			x	x			x		31
ثانوي		x		x			x		32
متوسط			x		x			x	33
جامعي		x		x				x	34
جامعي		x		x		x			35
ثانوي			x		x	x			36
ثانوي			x		x		x		37
ثانوي			x	x				x	38
تكوين		x		x				x	39
ثانوي		x			x		x		40
إبتدائي			x		x	x			41
جامعي		x			x		x		42
ثانوي			x		x		x		43
متوسط		x			x	x			44
متوسط		x			x	x			45
جامعي	x			x				x	46
ثانوي			x	x			x		47
إبتدائي			x		x	x			48
تكوين	x			x			x		49
ثانوي			x	x				x	50
جامعي		x			x		x		51
ثانوي		x			x	x			52
جامعي		x		x			x		53
ثانوي			x		x			x	54
ثانوي			x	x			x		55
جامعي			x	x			x		56
متوسط		x			x		x		57
تكوين	x				x			x	58
جامعي			x	x				x	59
جامعي		x		x			x		60
إبتدائي		x			x	x			61
لا شيء		x		x		x			62
ثانوي			x		x		x		63
جامعي			x	x			x		64
تكوين		x			x			x	65
جامعي	x				x			x	66
لا شيء		x			x	x			67
إبتدائي			x	x		x			68
ثانوي		x			x	x			69
متوسط			x		x	x			70
لا شيء			x	x		x			71
جامعي		x		x				x	72
ثانوي		x			x			x	73
تكوين	x			x				x	74

النتائج و المناقشة

ثانوي		x		x		x			75
جامعي		x			x	x			76
متوسط			x	x		x			77
جامعي			x	x			x		78
جامعي		x			x			x	79
ثانوي			x		x			x	80
تكوين		x			x		x		81
متوسط			x	x			x		82
جامعي		x		x		x			83
ثانوي		x			x	x			84
متوسط		x		x			x		85
جامعي			x	x				x	86
ثانوي		x			x		x		87
ثانوي			x		x	x			88
جامعي			x		x		x		89
ثانوي		x		x		x			90
إبتدائي		x		x		x			91
جامعي	x				x			x	92
جامعي		x		x				x	93
ثانوي		x			x		x		94
متوسط			x		x		x		95
ثانوي			x		x			x	96
ثانوي		x		x		x			97
ثانوي			x	x		x			98
جامعي			x		x		x		99
متوسط			x	x			x		100
تكوين		x			x		x		101
ثانوي		x		x			x		102
متوسط			x		x		x		103
تكوين		x		x				x	104
تكوين	x				x			x	105
إبتدائي		x			x	x			106
لا شيء		x		x		x			107
ثانوي			x	x		x			108
متوسط		x			x		x		109
جامعي			x	x				x	110
متوسط		x		x				x	111
ثانوي		x			x		x		112
متوسط			x		x	x			113
جامعي		x			x	x			114
ثانوي		x		x			x		115
متوسط			x		x		x		116
ثانوي			x	x				x	117
جامعي	x			x				x	118
ثانوي		x			x	x			119
ثانوي		x			x		x		120
تكوين	x			x				x	121
جامعي			x		x			x	122
متوسط		x			x	x			123

النتائج و المناقشة

جامعي		x		x			x		124
ثانوي			x		x			x	125
ثانوي		x		x				x	126
تكوين		x			x		x		127
جامعي		x		x			x		128
لا شيء			x		x	x			129
ثانوي		x			x	x			130
جامعي			x	x				x	131
ثانوي		x			x			x	132
ثانوي		x		x		x			133
جامعي		x			x		x		134
جامعي	x			x				x	135
ثانوي		x		x			x		136
ثانوي		x			x		x		137
متوسط		x			x		x		138
ثانوي			x	x			x		139
تكوين			x		x		x		140
جامعي	x			x				x	141
ثانوي		x			x		x		142
لا شيء		x		x		x			143
إبتدائي		x			x	x			144
ثانوي		x			x		x		145
ثانوي			x	x				x	146
متوسط		x			x		x		147
جامعي		x		x			x		148
تكوين	x			x			x		149
جامعي		x			x			x	150
ثانوي		x			x	x			151
متوسط		x			x	x			152
متوسط		x		x		x			153
ثانوي			x	x			x		154
ثانوي			x		x		x		155
متوسط		x		x			x		156
ثانوي		x		x			x		157
جامعي		x			x			x	158
ثانوي		x			x			x	159
جامعي	x				x			x	160
جامعي		x		x			x		161
ثانوي		x			x		x		162
متوسط			x	x		x			163
ثانوي			x		x			x	164
إبتدائي		x			x	x			165
ثانوي			x		x		x		166
ثانوي			x		x		x		167
متوسط		x			x		x		168
جامعي	x				x			x	169
تكوين	x				x			x	170
ثانوي			x		x		x		171
ثانوي			x		x		x		172

النتائج و المناقشة

لا شيء		x			x	x			173
متوسط		x			x	x			174
ثانوي			x		x		x		175
جامعي	x			x				x	176
متوسط		x			x	x			177
جامعي			x		x		x		178
ثانوي		x			x		x		179
إبتدائي		x		x		x			180
متوسط		x			x		x		181
ثانوي		x			x		x		182
جامعي			x	x				x	183
جامعي			x	x			x		184
متوسط		x			x	x			185
ثانوي		x			x	x			186
تكون	x				x		x		187
متوسط			x		x			x	188
ثانوي		x			x		x		189
لا شيء		x		x		x			190
متوسط		x			x	x			191
ثانوي			x	x			x		192
جامعي	x			x				x	193
متوسط		x			x		x		194
ثانوي		x			x	x			195
جامعي		x			x		x		196
جامعي		x			x			x	197
ثانوي		x			x		x		198
لا شيء		x		x		x			199
إبتدائي			x		x	x			200
ثانوي			x		x		x		201
جامعي		x		x			x		202
ثانوي		x			x			x	203
جامعي	x				x		x		204
جامعي			x		x			x	205
ثانوي		x		x			x		206
لا شيء		x			x	x			207
إبتدائي		x			x	x			208
ثانوي			x	x			x		209
جامعي			x		x		x		210
متوسط			x	x				x	211
ثانوي		x			x		x		212
إبتدائي		x		x		x			213
ثانوي			x		x		x		214
جامعي		x		x				x	215
ثانوي		x			x		x		216

النتائج و المناقشة

جامعي		x		x			x		217
لا شيء		x			x	x			218
جامعي		x		x			x		219
ثانوي		x			x		x		220
متوسط		x			x		x		221
تكوين			x		x			x	222
متوسط		x			x	x			223
متوسط		x			x	x			224
ثانوي		x			x		x		225
جامعي			x		x			x	226
متوسط			x		x	x			227
ثانوي		x			x		x		228

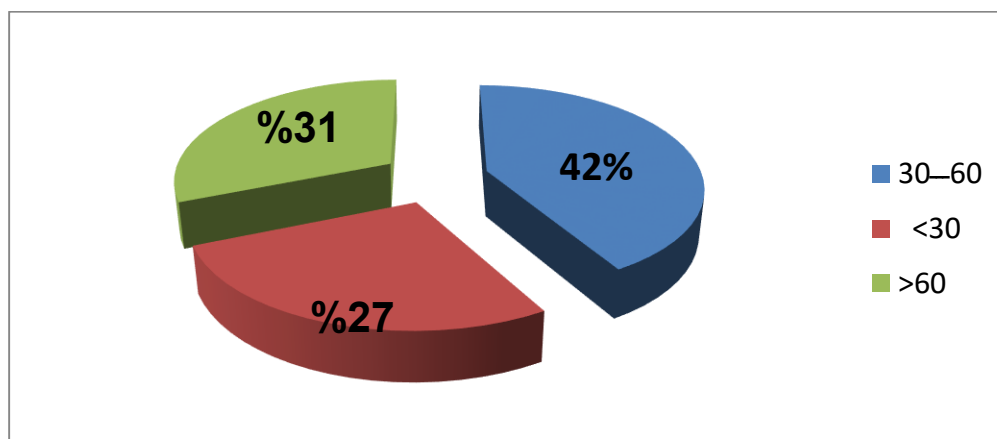
- العمر

يوضح الجدول 12 و الشكل 9 عدد الأشخاص حسب أعمارهم.

جدول 12 : عدد الأشخاص مقسمة حسب الفئات العمرية.

60<	60-30	30>	الفئات العمرية
71	95	62	عدد الأشخاص
31.14	41.66	27.19	النسبة المئوية

الجدول أعلاه أفرز الدائرة النسبية الموضحة بالشكل أسفله



شكل 9 : دائرة نسبية توضح استخدام النباتات حسب العمر.

وفقا للنتائج التي تم الحصول عليها من الجدول و المبينة في الدائرة النسبية الموضحة في الشكل ، نلاحظ

أن الأشخاص الذين تتراوح أعمارهم بين [60-30] سنة هي الفئة المهيمنة بنسبة 42%، تليها الفئة

العمرية التي تتمثل في الأعمار الأكبر من 60 سنة بنسبة 31%، بينما تمثل الفئة العمرية لمن هم أقل من 30 سنة أقل معدل بنسبة 27%. و منه نستنتج أن الأشخاص ذوي الفئة العمرية [60-30] لديهم معرفة كبيرة في استخدام النباتات مقارنة بالفئات العمرية الأخرى.

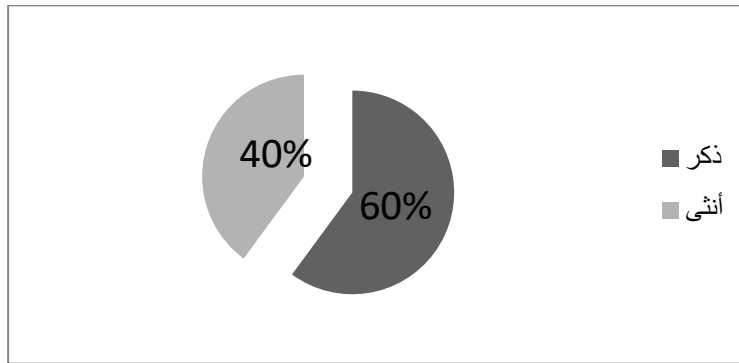
- الجنس

يوضح الجدول 13 و الشكل 10 عدد الأشخاص حسب أجناسهم.

الجدول 13 : عدد الأشخاص مقسمة حسب الجنس.

الجنس	ذكر	انثى
عدد الاشخاص	137	91
النسبة المئوية	60.09	39.91

الجدول أعلاه أفرز الدائرة النسبية الموضحة بالشكل أسفله.



شكل 10 : دائرة نسبية توضح استخدام النباتات حسب الجنس.

من خلال استطلاعاتنا في موقع الدراسة، وجدنا أن كلا الجنسين (رجال و نساء) لهم علم و معرفة حول استخدام النباتات و الطب التقليدي و مع ذلك، يسود الجنس الذكري بنسبة 60% على الجنس الأنثوي بنسبة 40%. وقد أظهرت عدة دراسات نفس النتيجة مثلا في منطقة أم البواقي زركوت رؤية ، بودين صبرينة(2020)، و من ناحية أخرى تظهر العديد من الأعمال نتيجة مختلفة حيث الجنس الأنثوي يستخدم النباتات أكثر من الجنس الذكري كما في منطقة بويرة عيساوي مسعودة ، العيفاوي عيشة(2019). يمكن أن يكون هذا الاختلاف راجع لعوامل عدة، ثقافية، اجتماعية، جغرافية، مالية.

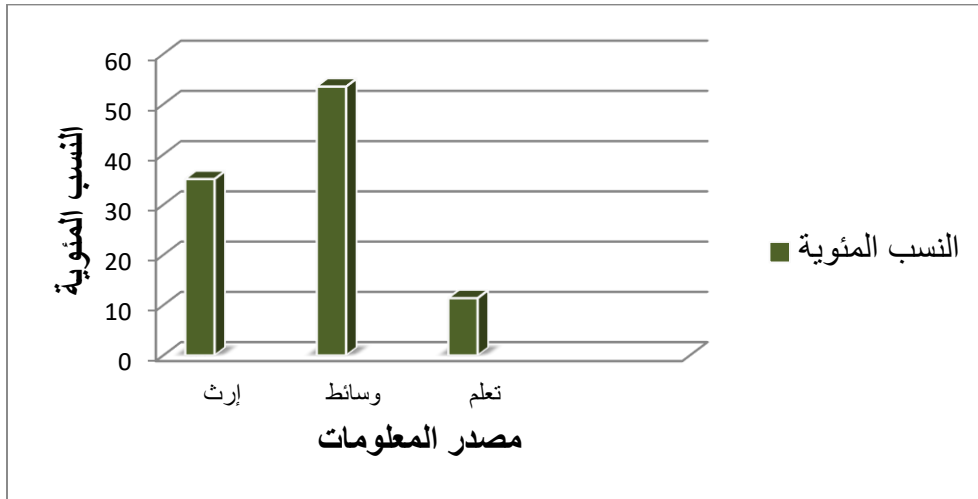
- مصدر المعلومات

يوضح الجدول 14 و الشكل 11 فيما يخص مصدر الحصول على المعلومات.

جدول 14 : عدد الأشخاص مقسمة حسب مصدر الحصول على المعلومات.

التعلم و التكوين	الوسائط	الإرث	مصدر المعلومات
26	122	80	عدد الأشخاص
11.4	53.5	35.09	النسبة المئوية

الجدول أعلاه أفرز الأعمدة البيانية الموضحة اسفله.



شكل 11 : مخطط أعمدة يوضح مصدر الحصول على المعلومات النباتية.

نلاحظ من خلال الجدول و الأعمدة البيانية الموضحة في الشكل أعلاه أن أكبر نسبة لمصدر المعلومات كانت عبر الوسائط بمعدل 53.5 % في حين أقل نسبة تمثلت في الاكتساب عن طريق التكوين بالهيئات الرسمية بمعدل 11.4% و هذا ما تعارض مع زركوت رؤية و بودين صبرينة (2020) بمنطقة أم البواقي حيث كانت أعلى نسبة بها هي الاكتساب عن طريق التكوين بمعدل 28%.

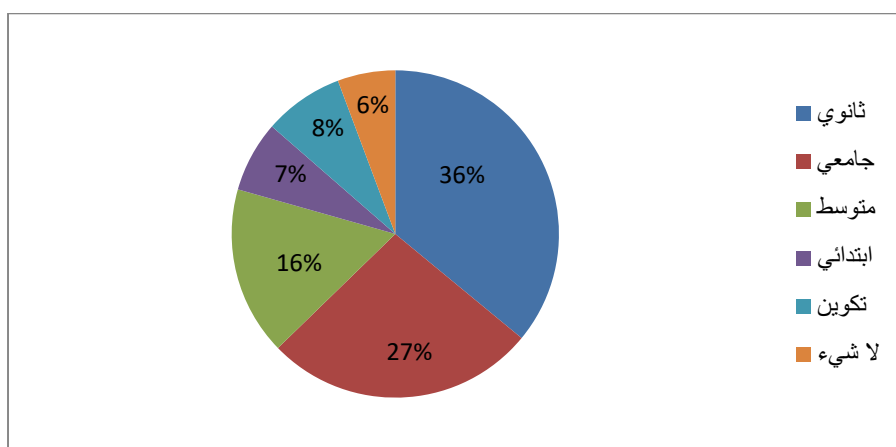
- المستوى الدراسي

يوضح الجدول 15 و الشكل 12 المستوى التعليمي للأشخاص.

جدول 15 : المستوى التعليمي للأشخاص.

المستوى	ابتدائي	متوسط	ثانوي	جامعي	تكوين	لا شيء
عدد الأشخاص	16	38	82	61	18	13
النسبة المئوية	7.01	16.66	35.96	26.75	7.89	5.7

الجدول أعلاه أفرز الدائرة النسبية الموضحة أسفله.



شكل 12 : دائرة نسبية توضح المستوى الدراسي للأشخاص.

من خلال الدراسة و النتائج المتحصل عليها في الجدول و الدائرة النسبية الموضحة أعلاه نلاحظ مستوى الدراسة مختلف بين السكان المحليين المهتمين بالاستخدامات النباتية، إذ نلاحظ أن أعلى نسبة كانت عبر المستوى الثانوي بمعدل 35.96% أما أقل نسبة كانت في الأميين بمعدل 5.7% .

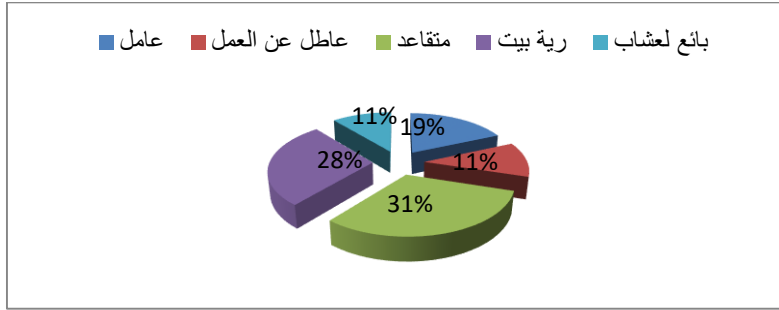
- المهنة

يوضح الجدول 16 و الشكل 13 النتائج المتوصل إليها فيما يخص مهن الأشخاص.

جدول 16 : عدد الأشخاص حسب مهنتهم.

المهنة	عامل	عاطل عن العمل	متقاعد	ربة بيت	بائع اعشاب
عدد الأشخاص	42	26	71	64	25

الجدول أعلاه أفرز الدائرة النسبية الموضحة أسفله.



شكل 13 : دائرة نسبية توضح مهن الأشخاص التي تم استجوابهم.

من النتائج التي تحصلنا عليها و الموضحة في الجدول و الشكل أعلاه، نلاحظ أن أعلى نسبة من الأشخاص التي تم استجوابهم كانوا من الطبقة المتقاعدة أي ذات الأعمار الأكبر من 60 سنة بمعدل 31.14% ، أما أقل نسبة كانت لبائعي الأعشاب بمعدل 10.96%، و البقية (ربة بيت، العاملين، العاطلين عن العمل) كانت النتائج 28.07%، 18.42%، 11.4%، على التوالي. وفقا لهذه النتائج التي تم الحصول عليها نلاحظ أن المهنة لا تلعب دورا في المعرفة و استخدام النباتات.

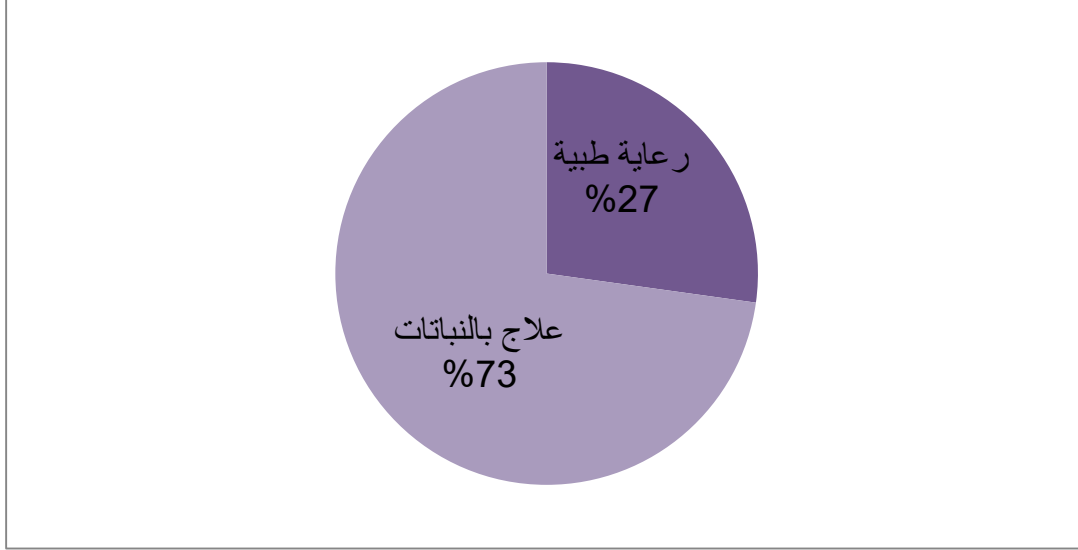
- الرعاية المفضلة

يوضح الجدول 17 و الشكل 14 آراء الأشخاص حول الرعاية العلاجية المفضلة لديهم.

جدول 17 : عدد الاشخاص حسب الرعاية المفضلة لديهم.

العلاج بالنباتات	رعاية طبية	الرعاية المفضلة عدد الأشخاص
166	62	

الجدول أعلاه أفرز الدائرة النسبية الموضحة أسفله.



شكل 14: دائرة نسبية توضح آراء الناس من حيث الرعاية المفضلة لديهم.

وفقا للنتائج التي تم الحصول عليها و الملاحظة في الشكل ، يمكننا القول أن سكان هذه المنطقة يفضلون الرعاية العلاجية النباتية أكثر بكثير من الرعاية الطبية بمعدلات 72.8% و 27.2% على التوالي، يفسر ذلك بأن اللجوء إلى الرعاية القائمة على النباتات يبرره بعدم و صول بغض الأشخاص إلى الرعاية الطبية نظرا لارتفاع تكلفة الرسوم الطبية و كذلك يفسر نظرا للفعالية في العلاج و التكلفة المنخفضة للرعاية النباتية. و هذه النتائج تتوافق مع تلك التي حصل عليها كل من زركوت رؤية و بودين صبرينة (2020)، بمنطقة أم البواقي.



خلاصة

خلاصة

إن استغلال الإنسان للنباتات في عدة مجالات منذ القدم ورث عبر الأجيال إرث معلوماتي كبير حول فائدة و طريقة استغلال الأنواع النباتية إلا أن الإرث بدأ في الزوال لعدم توثيقه كما يجب، و منه بداية زوال المعلومة لذلك ارتأينا القيام بهذا البحث بهدف وضع قاعدة بيانية و توثيق لمختلف المجالات و طرق استخدام و استغلال النباتات البرية المنتشرة بمنطقة قسنطينة.

اعتمدت الدراسة على وضع بطاقة استبيان تحمل مختلف المعلومات اللازمة من جنس و عمر و مجال الاستغلال و طريقة الاستغلال و طرحها على سكان المنطقة بمختلف ثقافتهم و أعمارهم.

تم إجراء 228 دراسة عرقية نباتية حسب المعطيات المدروسة، حددنا من خلالها 60 نوعا ينتمي إلى 35 عائلة.

العائلة الأكثر هيمنة كانت Apiaceae التي تضم 8 أنواع، أما فيما يتعلق بنتائج المعلومات الشخصية، فقد تم تسجيل أن الرجال يستخدمون النباتات أكثر بكثير من النساء بنسبة 60.09%، أكبر فئة عمرية هي 30-60 سنة بمعدل 41.66% و الغالبية العظمى من الاستخدامات النباتية هم الأشخاص ذو الفئة المتقاعدة بنسبة 31% و من ناحية أخرى أقل معدل هم بائعي الأعشاب ب 11%.

تمثيل مصدر المعلومات بشكل أساسي من خلال الوسائط بمعدل 53.5%، أما بالنسبة للرعاية المفضلة فكانت الرعاية العلاجية النباتية أكثر بكثير من الرعاية الطبية و ذلك بمعدل 73% و 27% على التوالي.

من جهة أخرى، بالنسبة للنتائج المتعلقة بالمعلومات النباتية فقد تم تسجيل أن المجال الأكثر استعمالا للنباتات كان في المجال الطبي بمعدل 100% و تعتبر الأوراق هي الجزء الأكثر استخداما بنسبة 29% عن طريق الشراب المركز بمعدل 86.66% و يتم إعطاؤه عن طريق الفم ب 43%، أما الأمراض التي يتم علاجها كانت الأغلبية تعالج مشاكل الجهاز الهضمي بمعدل 45% و أقلها هي مشاكل الكلى بنسبة 5%.

على الرغم من النتائج المشجعة لهذا التحقيق في الاستخدامات النباتية الذي قد يكون مصدر معلومات للبحث العلمي في مجالات مختلفة كالكيمياء النباتية، البيولوجيا، البيئة و الصيدلة، فإن ممارسة هذا الأخير في منطقة قسنطينة لا تزال محدودة.

و بالتالي، يجب أن تعطى أهمية أكبر لزراعة و استغلال و تسويق هذه النباتات التي يمكن أن تكون مصدرا مهما للدخل الخارجي، و عليه يجب العمل أكثر و وضع آلية للتنسيق بين الاستعمال التقليدي للنباتات و المزارع و المصنع لفتح أبواب التصنيع و استغلال هذا المجال تحت أطر معمول بها دوليا.



ملخص

ملخص

تمثل الدراسة توثيق للمعارف المرتبطة باستخدام و استغلال النباتات من قبل السكان المحليين لمنطقة قسنطينة، حيث تم استقصاء عرقي باستخدام بطاقة استبيان تحمل مختلف المعلومات اللازمة من جنس و عمر و مجال الاستغلال و طريقة الاستغلال. هذه الاستطلاعات سمحت بالتعامل مع 228 شخص يستغل النباتات تقليديا حيث كانت الحصيعة 60 نوع نباتي ينتمي إلى 35 عائلة.

العائلة الأكثر استغلالا كانت العائلة الخيمية (Apiaceae) ب 8 أنواع، كما أظهرت النتائج أن الرجال يستخدمون النباتات أكثر من النساء بنسبة 60.09% من الفئة العمرية 30-60 سنة بمعدل 41.66%، أما بالنسبة للرعاية المفضلة فكانت الرعاية العلاجية النباتية أكثر بكثير من الرعاية الطبية بنسبة 73%. من جهة أخرى، بالنسبة للنتائج المتعلقة بالمعلومات النباتية فقد تم تسجيل أن المجال الأكثر استعمالا للنباتات كان في المجال الطبي ب 100%، كما أن الأوراق هي الجزء الأكثر استغلالا بنسبة 29% كما يتم إعداد غالبية العلاج بطريقة الشراب المركز بنسبة 86.66%. أما الأمراض التي يتم علاجها كانت في مشاكل الجهاز الهضمي بمعدل 45% و أقلها كانت في مشاكل الكلى بنسبة 5%.

الكلمات المفتاحية: علم النبات العرقي - النوع النباتي - مجال الاستغلال - طريقة الاستغلال - منطقة قسنطينة.

Résumé

L'étude représente une documentation des connaissances liées à l'utilisation et à l'exploitation des plantes par la population locale de la région de Constantine.

Une enquête ethnique a été menée à l'aide d'une fiche questionnaire portant les différentes informations nécessaires telles que le sexe, l'âge, le domaine d'exploitation et mode d'exploitation. Ces enquêtes ont permis de traiter 228 personnes qui exploitent traditionnellement des plantes, puisqu'il en a résulté 60 espèces végétales appartenant à 35 familles.

La famille la plus exploitée était la famille Apiaceae avec 8 espèces. Les résultats ont également montré que les hommes utilisent plus les plantes que les femmes par 60.09% de la tranche d'âge 30-60 ans avec 41.66%. Quant aux soins préférés, les soins curatifs aux plantes étaient bien plus que les soins médicaux de 73%.

En revanche, pour les résultats liés aux informations botaniques, il a été enregistré que le domaine de plantes le plus utilisé était dans le domaine médical à 100%, et les feuilles sont la partie la plus exploitée de 29%, et la majorité des traitements est préparée par la méthode de boisson concentrée à 86.66%. Il a été traité pour des problèmes gastro-intestinaux à un taux de 45%, et pour des problèmes rénaux à un taux de 5%.

Les mots clés : Ethnobotanique – espèce végétal - domaine d'exploitation – Mode d'exploitation – région de Constantine.

Summary

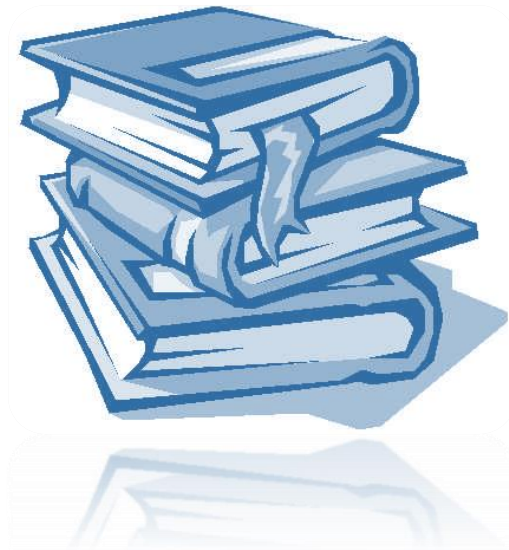
The study represents a documentation of the knowledge related to the use and exploitation of plants by the local population of the constantine region, where an ethnic survey was conducted using a questionnaire card bearing the various necessary information such as gender, age, field of exploitation and method of exploitation. These surveys allowed dealing with 228 people who traditionally exploit plants, as the total was 60 plant species belonging to 35 families.

The most exploited family was the Apiaceae family with 8 species, and the results showed that men use plants more than women by 60.09% of the age group 30-60 years at a rate of 41.66%, as for the preferred care, the curative plant care was much more than the medical care by 73%.

On the other hand, as for the results related to botanical information, it was recorded that the most used field of plants was in the medical field by 100%, and the leaves are the most exploited part by 29%, and the majority of the treatment is prepared by the method of concentrated syrup by 86.66%. As for the diseases that were treated, they were related to digestive problems at a rate of 45%, and the least were in kidney problems at a rate of 5%.

Keywords : ethnobotany – plant species – field of exploitation – method of exploitation – region of constantine.

مراجع



ADLI et YOUSFI, 2001. Contribution à l'étude ethnobotanique des plantes médicinales dans la région de Djelfa. Université ziane achour- Djelfa. Mémoire de fin d'étude pour l'obtention du diplôme d'ingénieur d'état en agropastoralisme.

ANTHOUL A., 2003. Plantes Aromatiques & Médicinales ; Ministère De L'agriculture , Direction des Etudes et de La Coordination antioxydant actions of bioactive components in Food plants.

Aribi, I., 2012. Etude ethnobotanique des plantes médicinales de la région de Jijel : étude anatomique, phytochimique, et recherche d'activités biologiques de deux espèces. Mémoire de magister. Univ. Houari Boumediène (USTHB), Algé,

BENHOUHOU, 2005. Usage spécial : plantes médicinales en Afrique du nord , institut agronomique national, Alger(Algérie).

Bouacherine, R., et Benrabia, H., 2017. Biodiversité et valeur des plantes médicinales dans la phytothérapie: Cas de la région de Ben Srour (M'sila). Mémoire présenté pour l'obtention Du diplôme de Master Académique. Université Mohamed Boudiaf - M'sila.P36.

Bourgois M, 2005. Notion générales (en ligne). France.

BOUROUBOU H., 2013. Initiation à l'ethnobotanique .libreville &la lopé.

CATIE, 2020. la source canadienne de renseignements sur le VIH et l'hépatite C

CHAMOULEAU A., 1979. Les usages externes de la phytothérapie. Ed. Maloine S.A., Paris, P 27

DELLILE L., 2007. Medicinal plants in Algeria. Editions Berti, France, p : 240

Djerroumi, A., et Nacef, M., 2004. 100 plantes médicinales d'Algérie. Palais du livre. p. 23.

Elqaj, M., Ahami, A., et Belghyti, D., 2007. La phytothérapie comme alternative à la résistance des parasites intestinaux aux antiparasitaires. Journée scientifique "ressources naturelles et antibiotiques", (Maroc): 22.

Hseini, S., et Kahouadji, A., 2007. Etude ethnobotanique de la flore médicinale dans la région de Rabat (Maroc occidentale). Lazoroa28:79-92.

Iserin, P., 2001. Larousse encyclopédie des plantes médicinales : identification, préparation, soins. 2 London : Larousse P335. 28.

Iserin, P., 2001. Larousse Encyclopédie des plantes médicinales, Ed.Larousse, p.10-17.

GIESS, 2017. Le magazine de la santé par les plantes, La fumigation : traditions et bonnes pratiques

Kadri Y et al, 2018. Etude ethnobotanique de quelques plantes médicinales dans une région hyper aride du Sud-ouest Algérien(Cas du Touat dans la wilaya d'Adrar. Journal of Animal & plant sciences, 2018.Vol. 36, Issue 2 : 5844-5857.

KOUL et KHAIREDDIN, 2019. Inventaire et caractérisation des plantes spontanées médicinales dans la région de Cherchell-wilaya de Tipaza

LAIFAOUI et AISSAOUI,2018. Etude ethnobotanique des plantes médicinales dans la région sud de la wilaya de bouira (Sour Elghozlane et Bordj Oukhriss). Université Akli Mohand oulhadj-Bouira. Mémoire de fin d'étude pour l'obtention du diplôme master.

LAROUSSE, 1997. Larousse encyclopédie des plantes médicinales

Macionis, John J.; Gerber, Linda Marie (2011).Sociology. Pearson Prentice Hall

MAHDJOUR et LOUFFAR, 2016. Enquête ethnobotanique sur les plantes médicinales dans la wilaya de Boumerdes. Mémoire de fin d'étude pour l'obtention di diplôme d'Etat de docteur en pharmacie.

METATLA et BARKA, 2018. Etude ethnobotanique dans la région de Skikda

NOGARET-EHRHART, 2003. La phytothérapie Se soigner par les plantes, PDF. Pp.29-30.

O.N.M, 2021_Données météorologique.

Portères Roland. L'ethnobotanique : Place - Objet - Méthode - Philosophie . In: *Journal d'agriculture tropicale et de botanique appliquée*, vol. 8, n°4-5, Avril-mai 1961. pp. 102-109.

ROUSSE, C., 2014. Ethnographie des ethnobotanistes de Salagon. Ministère de la Culture. 2014. Hal01157156.

. Salhi, S., Fadli, M., Zidane, L., et Douira, A., 2010. Etudes floristique et ethnobotanique des plantes médicinales de la ville de Kénitra (Maroc). Lazaroa, 31 : 133-146

VIDAL, 2010. Guide des plantes qui soignent

ZEGUERROU REGUIA., 2013. Recueil des plantes médicinales dans la région des Ziban.

د. علا مدور، 2017. التنوع الحيوي و أهميته في مفاهيم و تعاريف.

عز الدين فراج (1992) : كتاب دائرة المعارف العلمية المصورة لنباتات و حيوانات البيئة العربية. دار الفكر العربي . القاهرة. 512 صفحة.

المواقع الإلكترونية:

- https://www.google.fr/url?sa=i&url=https%3A%2F%2Fmaps.com%2Fcarte.php%3Fnum_car%3D181444%26lang%3Dar&psig=AOvVaw1gCEE0zgiaQRRe_MPJGMjB&ust=1623437329283000&source=images&cd=vfe&ved=2ahUKEwjQuvG73Y3xAhVG0YUKHaobCwMQr4kDegUIARDNAQ
- https://www.google.fr/url?sa=i&url=https%3A%2F%2Fconversinthehou.blogspot.com%2F2017%2F07%2Fblog-post_13.html%3Fm%3D1&psig=AOvVaw0Txilv2p8f-U7rXPYx7XNc&ust=1623438606594000&source=images&cd=vfe&ved=2ahUKEwjFvnc4o3xAhW04oUKHeE3BV8Qr4kDegUIARDAAQ
- <https://www.annasonline.com/index.php/2014-08-25-12-15-24/2015-02-13-18-11-31/137750-4-11-300>
- https://www.persee.fr/doc/jatba_0021-7662_1961_num_8_4_6902_1
- <http://www.lcc-gabon.org/EcoleEte2013/Resume/Presentation/Henri%20Paul%20Bourobou%20Bourobou%20-%20Collecte%20donnees.pdf>
- http://abiodoc.docressources.fr/doc_num.php?explnum_id=1298
- <http://dspace.univ-djelfa.dz:8080/xmlui/bitstream/handle/123456789/964/ethnobotanique%20-%20Corrig%C3%A9.docx?sequence=8&isAllowed=y>
- <https://ar.warbletoncouncil.org/etnobotanica>

- https://www.marefa.org/%D9%88%D9%84%D8%A7%D9%8A%D8%A9_%D9%82%D8%B3%D9%86%D8%B7%D9%8A%D9%86%D8%A9
 - <https://sites.google.com/site/scienceasad/987/789>
 - <https://mawdoo3.com>
 - <http://swideg-geography.blogspot.com/2017/02/biodiversity.html>
 - <http://hama-univ.edu.sy/newsites/agricultural/wp-content/uploads/2018>
 - ✓ <http://floranet.pagespersoorange.fr/gene/index>
 - ✓ https://commons.wikimedia.org/wiki/File:Limonium_sp.jpg
 - ✓ <https://www.espritsante.com/articles/ail-bio-allium-sativum-bio>
 - ✓ <https://www.ebay.fr/itm/122499391671>
 - ✓ <https://ar.wikipedia.org/wiki>
 - ✓ <https://www.edarabia.com/ar>
 - ✓ <https://mawdoo3.com>
- جهاز أبوظبي للرقابة الغذائية ، الأعلاف : شراء و تخزين و إستهلاك :
- ✓ <http://www.adfca.ae/Arabic/MediaCenter/Publications/Documents/-web.pdf>



ملحق

الصورة رقم : 1



شقائق النعمان

الإسم العربي : شقائق النعمان
الإسم الشائع : بوقرعون
الإسم العلمي : *Anemone coronarica*
العائلة : Renomculaceae
موسم الحصاد : الصيف
ج.م : الورقة، الساق
ط.إ : كمادات، نقع، شراب مركز،
مراهم، مسحوق
إ.ع : الأرق، السعال المتهيج، الإضطرابات
العصبية، الجرب
أ.ج : لا

الصورة رقم : 2



الفراولة

الإسم العربي : الفراولة
الإسم الشائع : الفريز
الإسم العلمي : *Fragaria vesca*
العائلة : Rosaceae
موسم الحصاد : الربيع، الصيف
ج.م : الورقة، الجذور، الثمرة
ط.إ : نقع، شراب مركز، مراهم، غرغرة، يؤكل
ني، يطهى
إ.ع : السل، منقي للدم، التهابات القولون
خفض الضغط
أ.ج : لا

الصورة رقم : 3



البركولي

الإسم العربي : البركولي
الإسم الشائع : البروكلي، القرنبيط الأخضر
الإسم العلمي : *Brassica oleracea var. italica*
العائلة : Brassicaceae
موسم الحصاد : الخريف
ج.م : الورقة، البذور، الثمرة
ط.إ : يطهى، يؤكل ني، تسريب
إ.ع : خفض معدل الإصابة بالسرطان
أ.ج : غثيان، عطاس، حكة، إنتفاخ الوجه

الصورة رقم : 4

الزعرور



shutterstock.com - 1024066330

الإسم العربي : الزعرور
الإسم الشائع : زعرور
الإسم العلمي : *Gataegus sp*
العائلة : Rosaceae
موسم الحصاد : الخريف ، الصيف

ج.م : الورقة، الزهرة، الثمرة
ط.إ : كمادات، تسريب، شراب مركز، مراهم، مسحوق، يؤكل ني
إ.ع : آلام الصدر، توقيف النزيف الداخلي، الأمراض الجلدية، اضطرابات القلق
أ.ج : الإسهال، التعرق، الأرق، الغثيان

الصورة رقم : 5

توت العليق



canarus.com

الإسم العربي : توت العليق
الإسم الشائع : العليق
الإسم العلمي : *Rubus fruticosus*
العائلة : Rosaceae

موسم الحصاد : الربيع ، الصيف
ج.م : الورقة، الزهرة، الثمرة، الجذور
ط.إ : كمادات، تسريب، شراب مركز، مراهم، يؤكل ني
إ.ع : التخلص من الديدان المعوية، أمراض الجلد، مدر للبول، الوقاية من أمراض القلب
أ.ج : لا

الصورة رقم : 6

الخزيمة



gettyimages.com

الإسم العربي : الخزيمة
الإسم الشائع : فرعانة، بصل الفأر
الإسم العلمي : *Scilla maritima*
العائلة : Hyacinthaceae

موسم الحصاد : الخريف
ج.م : الورقة، الزهرة، البذور، الثمرة
ط.إ : شراب مركز ،نقع، مسحوق،، غرغرة
إ.ع : مقوي للقلب، يستعمل في التهاب الكلى
أ.ج : التهاب الأحشاء، القيء، أوجاع الكلى

الصورة رقم : 7

الخوخ



الإسم العربي : الخوخ، الدراق
 الإسم الشائع : الخوخ
 الإسم العلمي : *Prunus persica*
 العائلة : Rosaceae
 موسم الحصاد: الربيع، الصيف، الصيف
 ج.م : الورقة، الزهرة، الثمرة
 ط.إ : تسريب، شراب مركز، مراهم، نقع، يؤكل
 ني، يطهى، مستخلص
 إ.ع : تخفيف الإمساك، السعال الديكي، الربو،
 التهابات المثانة
 أ.ج : لا

الصورة رقم : 8

جوزة الطيب العطري



الإسم العربي : جوزة الطيب العطري
 الإسم الشائع : جوزة الطيب
 الإسم العلمي : *Myristica fragrans*
 العائلة : Myristicaceae
 موسم الحصاد: الصيف
 ج.م : الورقة، البذور، الثمرة، النبتة بأكملها
 ط.إ : تسريب، شراب مركز، مراهم، نقع
 ، مسحوق، مستخلص
 إ.ع : تنشيط الدورة الدموية، تقليل التهاب
 المفاصل
 أ.ج : الهلوسة، زغلة العين، إعاقة التبول، القيء

الصورة رقم : 9

كف مريم



الإسم العربي : كف مريم
 الإسم الشائع : وذن الحلوف، عشبة الرهبان
 الإسم العلمي : *Linonium sp*
 العائلة : Lamiaceae
 موسم الحصاد: الصيف
 ج.م : الورقة، البذور، الثمرة، النبتة بأكملها
 ط.إ : تسريب، شراب مركز، مراهم، نقع
 ، مسحوق، مستخلص
 إ.ع : لحد من نوبات الصهد التي تظهر عند
 النساء في سن اليأس، يحد من جفاف
 المهبل، الوقاية من الإجهاض، علاج مشكلة
 تضخم البروستات
 أ.ج : حالة إكتئاب، قلق، آلام على مستوالتدين

الصورة رقم : 10

الثوم



الإسم العربي : الثوم
 الإسم الشائع : الثوم
 الإسم العلمي : *Allium sativum*
 العائلة : Alliaceae
 موسم الحصاد : الصيف ، الربيع
 ج.م : الثمرة
 ط.إ. : ،مراهم، شراب مركز، مستخلص،نقع،
 يطهى،يؤكل ني،إستخدام خام،مسحوق
 إ.ع : مضاد للفطريات،يحفز الجهاز المناعي،يمنع
 الإصابة بالأورام و أمراض القلب
 أ.ج : طفح،حموضة،حرقان فم المعدة،الغازات و
 الإنتفاخ

الصورة رقم : 11

الشبث



الإسم العربي : الشبث
 الإسم الشائع : الشبث،عين الجراد
 الإسم العلمي : *Anethum graveolens*
 العائلة : Apiaceae
 موسم الحصاد : طوال السنة
 ج.م : الورقة،البذور
 ط.إ. : ،مراهم، شراب مركز، مستخلص،نقع،
 يطهى،يؤكل ني، كمادات،تسريب
 إ.ع : يحفز على النوم،ينشط خلايا المخ،تقوية
 الأظافر،مضاد للتشنج المعوي
 أ.ج : يسبب مشاكل صحية للنساء الحوامل و
 اللذين يعانون من أمراض في الكليتين

الصورة رقم : 12

الريحان



الإسم العربي : الريحان
 الإسم الشائع : الحبق،الحوك
 الإسم العلمي : *Calamintha acinos*
 العائلة : Lamiaceae
 موسم الحصاد : الصيف،الربيع
 ج.م : الورقة،البذور،الزهرة،النبتة لأكملها
 ط.إ. : شراب مركز ،النقع،مراهم،كمادات
 إ.ع : الزكام،الطمث،آلام الجهاز الهضمي
 أ.ج : إنخفاض نسبة السكر في الدم

الصورة رقم : 13

الورد



الإسم العربي : الورد
 الإسم الشائع : الورد
 الإسم العلمي : *Rosa canina*
 العائلة : Rosaceae
 موسم الحصاد : الربيع
 ج.م : الزهرة
 ط.إ : شراب مركز ، مستخلص
 ، مراهم ، كمادات ، النقع ، تبخير ، تقطير
 إ.ع : التسلخات ، أمراض الصدر الحادة
 (السل الرئوي) ، مشاكل البشرة و الهضم
 أ.ج : لا

الصورة رقم : 14

التفاف



الإسم العربي : التفاف ، الجعضيض
 الإسم الشائع : تلاف ، تيفاف
 الإسم العلمي : *Somchus oleraceus*
 العائلة : Asteraceae
 موسم الحصاد : الربيع ، الصيف
 ج.م : الورقة ، الزهرة ، الجذور
 ط.إ : ، شراب مركز ، مراهم ، مستخلص ، نقع ،
 يطهى ، يؤكل ني ، تسريب
 إ.ع : تنظيم السكر في الدم ، طرد الديدان
 الموجودة في البطن ، مقامة السموم ، مكافحة
 الحساسية
 أ.ج : الصداع ، يولد حرارة في الجسم

الصورة رقم : 15

إكليل الجبل



الإسم العربي : إكليل الجبل
 الإسم الشائع : حشيشة العرب ، حصي اللبان
 الإسم العلمي : *Rosmarinus officinalis*
 العائلة : Lamiaceae
 موسم الحصاد : الخريف ، الربيع
 ج.م : الورقة ، الزهرة
 ط.إ : شراب مركز ، النقع ، مسحوق ، إستخدام خام
 إ.ع : تحسين الذاكرة ، الإضطرابات العصبية لدى
 المدمنين على الخمر ، علاج الإفرازات المهبلية
 أ.ج : القيء ، الإسهال

الصورة رقم : 16



الحمحم المخزني

الإسم العربي : الحمحم المخزني

الإسم الشائع : بوشناف، خبز النحل

الإسم العلمي : *Borago officinalis*

العائلة : Boraginaceae

موسم الحصاد : الصيف، الربيع

ج.م : الورقة، الزهرة، الجذور، الساق، البذور

ط.إ : شراب مركز، مرهم، نقع، تسريب

،مستخلص

إ.ع : حماية الجهاز البولي، الحفاظ على سلامة

عضلة القلب، تدر الحليب عند النساء

المرضعات، السعال، القرحة المعدية، تخفف

الشعور الحزن و الإكتئاب

أ.ج : النوبات، عسر الهضم، نزيف

الصورة رقم : 17



الجيرانيوم

الإسم العربي : الجيرانيوم

الإسم الشائع : خداج

الإسم العلمي : *Geranium*

العائلة : Geraniaceae

موسم الحصاد : الصيف، الربيع، الخريف

ج.م : الورقة، الزهرة، البذور

ط.إ : شراب مركز، مستخلص،

نقع، تسريب، كمادات، مسحوق

إ.ع : مضاد للتشنج، مسكن أمراض

المعدة، محسن لجهاز المناعة، تقليل الأورام

السرطانية، الجروح

أ.ج : الأرق، التعرق، جفاف الفم

الصورة رقم : 18

لكاليتوس



الإسم العربي : الكاليتوس
الإسم الشائع : الكاليتوس
الإسم العلمي : *Eucalyptus camaldulensis*
العائلة : Myrtaceae
موسم الحصاد : الصيف، الربيع، الخريف
ج.م : الورقة، الزهرة
ط.إ : شراب مركز ، مستخلص،
تسريب، كمادات، مسحوق،
تبخير، مراهم
إ.ع : حرقه المعدة، الإختناق، ضعف
العضلات، التسمم.
أ.ج : تفاقم أمراض الكبد، قد يؤدي للموت عند
تناوله عن طريق الفم

الصورة رقم : 19

الكرفس



الإسم العربي : الكرفس
الإسم الشائع : كرافس
الإسم العلمي : *Apium graveolens*
العائلة : Apiaceae
موسم الحصاد : الصيف
ج.م : الورقة، الساق، البذور، النبتة بأكمله
ط.إ : شراب مركز ، مستخلص، نقع، تسريب
، كمادات، مسحوق، تبخير، يطهى، يؤكل ني
إ.ع : إنقاص الوزن، مقوي عام لخلايا
الجسم، قطع نزيف الحيض، ينفع من لدغ
الحية، مكافحة الإلتهابات و السرطان
أ.ج : حساسية

الصورة رقم : 20

لوف إيطالي



الإسم العربي : لوف إيطالي
 الإسم الشائع : البقوقة
 الإسم العلمي : *Arum italicum*
 العائلة : Araceae
 موسم الحصاد : الخريف ، الربيع
 ج.م : الورقة، الثمرة
 ط.إ : نقع، تسريب، كمادات، شراب مركز
 ، غرغرة
 إ.ع : الحمى، تخفيف آلام الأسنان، علاج
 الروماتيزم، الكدمات
 آ.ج : إلتهاب الحلق، تقيء، تشنجات

الصورة رقم : 21

ملفوف



الإسم العربي : ملفوف
 الإسم الشائع : كرنب، كرمبيط
 إسم العلمي : *Brassica oleracea var. capitata*
 عائلة : Brassicaceae
 موسم الحصاد : الشتاء ، الربيع
 ج.م : الورقة
 ط.إ : شراب مركز
 ، كمادات، مراهم، يطهى، يؤكل ني
 إ.ع : مذيّب للدهون في الجسم، الإلتهابات
 الجلدية و الأورام، النقرس، أمراض القلب
 آ.ج : لا

الصورة رقم : 22

صمغ الأنجدان



الإسم العربي : صمغ الأنجدان
 الإسم الشائع : الكلخ المنتن، الحنتيت، الحلتيت
 الإسم العلمي : *Asa foetida*
 العائلة : Apiaceae
 موسم الحصاد : الربيع، الخريف
 ج.م : الورقة، الجذور، الساق
 ط.إ : شراب مركز ، كمادات
 إ.ع : طارد للدود، مدر للطمث، مزيل الإنتفاخ
 آ.ج : الغثيان ، التقيء، الإسهال ، التبول، مخالفة
 لمواعيد الدورة الشهرية.

الصورة رقم : 23

الخرشوف الشوكي



الإسم العربي : الخرشوف
 الإسم الشائع : الخرشف
 الإسم العلمي : *Cynara scolymus*
 العائلة : Asteraceae
 موسم الحصاد : الصيف، الخريف
 ج.م : الورقة، الساق، الثمرة
 ط.إ : يطهى، يؤكل ني
 إ.ع : الوقاية من أمراض القلب، الكزيما،
 البواسير، يساعد على التخسيس
 أ.ج : لا

الصورة رقم : 24

القرصنة الحقلية



الإسم العربي : القرصنة الحقلية
 الإسم الشائع : القرنينة، بومنقار
 الإسم العلمي :
 العائلة : Apiaceae
 موسم الحصاد : الربيع
 ج.م : الورقة، الجذور
 ط.إ : شراب مركز، النقع، كمادات، يؤكل
 ني، مسحوق
 إ.ع : التخسيس، أمراض المعدة و التهاب
 اللثة، السعال
 أ.ج : الأرق، غثيان، إسهال، صداع، رعاف

الصورة رقم : 25

الشعير



الإسم العربي : الشعير
 الإسم الشائع : الشعير
 الإسم العلمي : *Hordeum vulgare*
 العائلة : Poaceae
 موسم الحصاد : الصيف
 ج.م : الورقة، النيتة بأكملها
 ط.إ : شراب مركز، مستخلص، مراهم،
 مسحوق، يطهى، يؤكل ني
 إ.ع : الحفاظ على صحة الأمعاء، خسارة الوزن
 الزائد، الحماية من حصى المرارة، مفيد لمرضى
 السكري.
 أ.ج : إنتفاخ، إمساك، حساسية

الصورة رقم : 26

حبة البركة



الإسم العربي : حبة البركة
الإسم الشائع : الحبة السوداء
الإسم العلمي : *Nigella sativa*
العائلة : Renomculaceae
موسم الحصاد : الصيف
ج.م: البذور
ط.إ: شراب مركز
،مستخلص،مراهم،مسحوق،النقع
إ.ع : علاج اليواسير،مدرة للبول،تشفي
الجروح القاطعة و لدغات العقرب و
الإكزيما،علاج أمراض القولون،و السكري
أ.ج : طفق تحسسي،إضطراب في
المعدة،القيء،
إمساك

الصورة رقم : 27

الزنجبيل



الإسم العربي : الزنجبيل
الإسم الشائع : الزنجبيل
الإسم العلمي : *Zingiber officinale*
العائلة : Zingiberaceae
موسم الحصاد : طوال السنة
ج.م: البذور
ط.إ: شراب مركز ،مستخلص ،مراهم،مسحوق،
تسريب،تبخير
إ.ع : علاج النقرس،توسيع الأوعية
الدموية،الإسهال،المغص،التهاب المفاصل،تقوية
الطاقة الجنسية
أ.ج : نزيف حاد،تسارع نبضات القلب،التوتر

الصورة رقم : 28

سواك، المسواك



الإسم العربي : سواك، المسواك
الإسم الشائع : السواك
الإسم العلمي *Salvadora persicae*

:

العائلة : Salvadoraceae
موسم الحصاد : طوال السنة
ج.م : الجذور، الثمرة
ط.إ : شراب مركز، إستخدام خام ،
مسحوق، نقع
إ.ع : إزالة رائحة الفم الكريهة، تقوية
اللثة، زيادة إفراز اللعاب، آلام الظهر
أ.ج : لا

الصورة رقم : 29

البابونج



الإسم العربي : البابونج
الإسم الشائع : البابونج
الإسم العلمي *Matricaria chamomilla*

العائلة : Asteraceae
موسم الحصاد : الخريف، الربيع
ج.م : الزهرة، النبتة بأكملها
ط.إ : شراب مركز ، مستخلص ، مراهم ،
مسحوق ، النقع ، مراهم ، إستخدام خام ، تبخير
إ.ع : مهدئ للأعصاب، مزيل للصداع، خفض
الحرارة، النقرس، آلام الروماتيزم
أ.ج : الدوخة، الأرق، التقيء

الصورة رقم : 30

الخشخاش المنثور



الإسم العربي : الخشخاش المنثور
الإسم الشائع : خشخاش، زغليل
الإسم العلمي *Papaver rhoeas*

العائلة : Papaveraceae
موسم الحصاد : الربيع، الصيف
ج.م : الورقة، الزهرة
ط.إ : شراب مركز
إ.ع : السعال الحاد، الأرق عند الأطفال و الشيوخ
أ.ج : التسمم

الصورة رقم : 31

اليانسون



الإسم العربي : اليانسون
 الإسم الشائع : الحبة الحلوة، كمون حلو
 الإسم العلمي : *Pimpinella anisum*
 العائلة : Apiaceae
 موسم الحصاد : الصيف
 ج.م : الورقة، البذور
 ط.إ. : شراب مركز ، مستخلص ، مسحوق، النقع،
 مراهم
 إ.ع : مفيد للولادة، مسكن للمغص و السعال و
 الربو، إبادة قمل الرأس، الوقاية من الجرب و
 الصدفية
 أ.ج : رد فعل تحسسي، غثيان، تشنجات

الصورة رقم : 32

الصبار



الإسم العربي : الصبار
 الإسم الشائع : الصبار
 الإسم العلمي : *Aloe ferox*
 العائلة : Cactaceae
 موسم الحصاد : طوال السنة
 ج.م : الورقة
 ط.إ. : شراب مركز ، كمادات، مراهم،
 مستخلص، استخدام خام
 إ.ع : خفض نسبة السكر في الدم، الحروق،
 الصدفية، لسعات الحشرات، الإمساك المزمن
 أ.ج : الغثيان ، الإسهال ، تهيج للجلد.

الصورة رقم : 33

البقدونس



الإسم العربي : البقدونس
 الإسم الشائع : المعدنوس
 الإسم العلمي : *Petroselinum crispum*
 العائلة : Apiaceae
 موسم الحصاد : طوال السنة
 ج.م : البذور، الجذور، النبتة لأكلها
 ط.إ. : شراب مركز ، النقع، مراهم، كمادات
 إ.ع : تخفيف آلام الدورة الشهرية، آلام
 المعدة، التسمم، مهدئ للأعصاب، آلام السرطان
 أ.ج : يؤثر على الكلى، يسبب الحصى و
 الإلتهاب ، حساسية

الصورة رقم : 34

البردقوش



الإسم العربي : البردقوش
 الإسم الشائع : الزعتر البري
 الإسم العلمي : *Origanum majorana*
 العائلة : Lamiaceae
 موسم الحصاد : الصيف
 ج.م : الورقة، النبتة بأكملها
 ط.إ : شراب مركز ،كمادات،
 مستخلص، استخدام خام، مسحوق، تبخير، النقع
 إ.ع : مقوي للمعدة، يحلل أوجاع الربو و
 السعال، يفتت الحصى، تنظيم الدورة الشهرية
 أ.ج : يضر الكبد، يسبب النعاس .

الصورة رقم : 35

برشاوشان



الإسم العربي : برشاوشان
 الإسم الشائع : شعر الغول، لحية
 الحمار، الوصيف، شعر الغول
 الإسم العلمي : *Adiantum capillus veneris*
 العائلة : Adiantaceae
 موسم الحصاد : طوال السنة
 ج.م : الساق
 ط.إ : شراب مركز ، النقع
 إ.ع : السعال، مخفض لنزلات الصدر
 أ.ج : التقيء

الصورة رقم : 36

البطباط



الإسم العربي : البطباط
 الإسم الشائع : عصا الراعي، شبط الغول
 الإسم العلمي : *Polygonum*
 العائلة : Polygonaceae
 موسم الحصاد : الخريف، الصيف
 ج.م : الورقة، الساق، البذور
 ط.إ : شراب مركز
 إ.ع : طارد للديدان، مقلص للأوعية
 الدموية، معالج أمراض القلب و
 المناعة، القروح، الجروح
 أ.ج : لا

الصورة رقم : 37

الترجس



الإسم العربي : النرجس
 الإسم الشائع : دموع الملائكة ،نرجس
 الإسم العلمي : *Narcisse*
 العائلة : Amaryllidaceae
 موسم الحصاد : الشتاء
 ج.م : الزهرة
 ط.إ : شراب مركز ،النقع،مراهم،كمادات
 إ.ع : مقوي للأعصاب،مضاد للتشنج،
 خافض للحرارة
 آ.ج : التسمم

الصورة رقم : 38

القراص



الإسم العربي : القراص
 الإسم الشائع : الحريق،شعر العجوز،الحرشة
 الإسم العلمي : *Urtica dioica*
 العائلة : Urticaceae
 موسم الحصاد : الصيف،الخريف
 ج.م : الورقة،البذور،الجزور،النبته بأكملها
 ط.إ : شراب مركز ،النقع،مراهم،كمادات
 إ.ع : حب الشباب ،إلتهاب المفاصل،الحمى
 ،الربو،تخفيف أعراض الدورة الشهرية
 آ.ج : إسهال،غثيان،حساسية

الصورة رقم : 39

القيصوم المنجلي



الإسم العربي : القيصوم المنجلي
 الإسم الشائع : القيسون
 الإسم العلمي : *Achillea falcata*
 العائلة : Asteraceae
 موسم الحصاد : طوال السنة
 ج.م : الورقة،الزهرة
 ط.إ : شراب مركز ،النقع،مراهم
 إ.ع : الحد من الألام الروماتيزمية،
 الجروح،إيقاف النزوف الخارجية(البواسير)
 آ.ج : لا

الصورة رقم : 40

طرخشقون



الإسم العربي : طرخشقون
 الإسم الشائع : هندباء البر، يعضيد، أسنان الأسد
 الإسم العلمي : *Tanacetum officinale*
 العائلة : Asteraceae
 موسم الحصاد : الربيع
 ج.م : الورقة، الجذور
 ط.إ : شراب مركز ، النقع
 إ.ع : تخليص الجسم من السموم، الإمساك،
 المشكلات الجلدية
 أ.ج : لا

الصورة رقم : 41

البيلسان



الإسم العربي : البيلسان
 الإسم الشائع : بلسم مكة، البيلسان، الخابور
 الإسم العلمي : *Sambucus nigra*
 العائلة : Adoxaceae
 موسم الحصاد : طوال السنة
 ج.م : الورقة
 ط.إ : شراب مركز ، النقع، مراهم
 إ.ع : آلام الرقبة و الظهر، الشقيقة، عرق
 النساء، قروح الرثا
 أ.ج : لا

الصورة رقم : 42

الزيتون



الإسم العربي : الزيتون
 الإسم الشائع : الزيتون
 الإسم العلمي : *Olea europaea*
 العائلة : Oléaceae
 موسم الحصاد : طوال السنة
 ج.م : الورقة، الثمرة
 ط.إ : مستخلص، يطهى، يؤكل
 ني، كمادات، مراهم، شراب مركز إستخدام خام
 إ.ع : خفض ضغط الدم، تعزيز وظيفة
 القلب، تخفيف آلام الأسنان، تقليل آلام المفاصل
 أ.ج : إسهال، حرقة في المعدة، دوخة

الصورة رقم : 43

الفجل



الإسم العربي : الفجل
 الإسم الشائع : الفجل
 الإسم العلمي : *Raphanus sativus*
 العائلة : Brassicaceae
 موسم الحصاد : الصيف
 ج.م : الورقة، البذور، الجذور، الثمرة
 ط.إ. : شراب مركز، النقع،
 كمادات، يؤكل ني، إستخدام خام، مستخلص
 إ.ع : سوء الهضم، الإمساك، مشاكل الصدر، تساقط
 الشعر، فاتح الشهية، يمنع سقوط الأسنان
 أ.ج : غثيان، تفاقم الغدة الدرقية،
 حساسية

الصورة رقم : 44

عرعر



الإسم العربي : عرعر
 الإسم الشائع : العرعار
 الإسم العلمي : *Juniperus*
 العائلة : Cupressaceae
 موسم الحصاد : الربيع
 ج.م : الورقة، البذور، الجذور، الثمرة
 ط.إ. : شراب مركز، النقع، مستخلص، تسريب،
 كمادات، مراهم
 إ.ع : الإسهال، فقدان الشهية، الإنتفاخ، حصى
 الكلى، الجروح
 أ.ج : تهيج و إحمرار الجلد، خفض نسبة السكر
 في الدم

الصورة رقم : 45

السبانخ



الإسم العربي : السبانخ
 الإسم الشائع : السلق
 الإسم العلمي : *Beta vulgaris*
 العائلة : Amaranthaceae
 موسم الحصاد : الشتاء
 ج.م : الورقة، الساق، البذور، الجذور، النبتة بأكملها
 ط.إ. : يطهى، النقع، مستخلص، كمادات
 إ.ع : إلتهابات المجاري البولية، البواسير،
 القروح، الحروق، الأورام
 أ.ج : حساسية

الصورة رقم : 46

الشوفان



الإسم العربي : الشوفان
 الإسم الشائع : الشوفان، خرطال
 الإسم العلمي : *Avena sativa*
 العائلة : Poaceae
 موسم الحصاد : الصيف
 ج.م : البذور
 ط.إ : شراب مركز ،نقع،كمادات ،مسحوق،
 مستخلص،يطهى،يؤكل ني
 إ.ع :تقليل خطر الإصابة بأمراض القلب،و
 السرطان،تخفيف أعراض القولون العصبي
 أ.ج : تكون الغازات في الأمعاء و الإصابة
 بالإنفخ

الصورة رقم : 47

الليمون



الإسم العربي : الليمون
 الإسم الشائع : القارص
 الإسم العلمي : *Citrus limon*
 العائلة : Rutaceae
 موسم الحصاد : طوال السنة
 ج.م : الورقة، الثمرة، البذور
 ط.إ : مستخلص،يطهى،يؤكل
 ني،كمادات،مراهم، شراب مركز إستخدام خام
 إ.ع :الوقاية من فقر الدم،تخليص الجسم من
 السموم،الجرب،تخفيف القلق و التوتر،مشاكل
 البشرة
 أ.ج : تهيج الجلد،الإغماء،جفاف الفم،فرط إدرار
 البول

الصورة رقم : 48

بونافع



الإسم العربي : بونافع
 الإسم الشائع : الدرايس
 الإسم العلمي : *Thapsia garganica*
 العائلة : Apiceae
 موسم الحصاد : الربيع
 ج.م : الجذور
 ط.إ : كمادات
 إ.ع : آلام الظهر و المفاصل،أمراض السرطان
 أ.ج : تهيج البشرة و حكة

الصورة رقم : 49

النعناع



الإسم العربي : النعناع
 الإسم الشائع : النعناع
 الإسم العلمي : *Mentha*
 العائلة : Lamiaceae
 موسم الحصاد : طوال السنة
 ج.م: الورقة،النبتة بأكملها
 ط.إ : مستخلص،يطهى،يؤكل ني،كمادات،
 مراهم،شراب مركز ، إستخدام خام،غرغرة
 إ.ع :تسكين الآلام العصبية،إضطرابات
 المرارة،علاج الروماتيزم و المفاصل،مغص
 البطن،لسعات الحشرات
 آ.ج: إسهال،آلام العضلات،النعاس،القيء،
 الغثيان

الصورة رقم : 50

الدفلى



الإسم العربي : الدفلى
 الإسم الشائع : سم الحمار،الدفلى،التفلى
 الإسم العلمي : *Nerium oleander*
 العائلة : Apocynaceae
 موسم الحصاد : الربيع،الخريف
 ج.م: الورقة،الجزور،الزهرة
 ط.إ : غرغرة،مستخلص
 إ.ع :مدرة للبول،قتل قمل الرأس،أمراض
 الجلد،تقوية الأسنان و اللثة
 آ.ج: القيء،الغثيان،تسمم

الصورة رقم : 51

خبازيز



الإسم العربي : خبازيز،خبازى
 الإسم الشائع : خبيزة
 الإسم العلمي : *Malva sylvestris*
 العائلة : Malvaceae
 موسم الحصاد : الشتاء،الخريف
 ج.م: النبتة بأكملها،البذور،الورقة،الساق،
 الزهرة
 ط.إ : مستخلص،، شراب مركز ، غرغرة،
 مراهم،كمادات
 إ.ع : إلتهابات الفم و الحنجرة،السعال،
 البواسير،علاج الإلتهابات الجلدية
 آ.ج: الوهن،الدوخة،حساسية،مشاكل هضمية

الصورة رقم : 52

الفلفل الأسود



الإسم العربي : الفلفل الأسود
 الإسم الشائع : فلفل لكحل
 الإسم العلمي: *Piper nigrum*
 العائلة : Piperaceae
 موسم الحصاد : طوال السنة
 ج.م: البذور، الثمار
 ط.إ : مسحوق، استخدام خام، شراب مركز،
 غرغرة
 إ.ع : تعزيز صحة القلب، الحفاظ على نظافة
 الشرايين
 أ.ج: نزيف، اضطرابات معدلات السكر في الدم

الصورة رقم : 53

التين



الإسم العربي : التين
 الإسم الشائع : الكرطوس، الكرموس
 الإسم العلمي : *Ficus carica*
 العائلة : Moraceae
 موسم الحصاد : الصيف
 ج.م: الورقة، الثمار، الساق
 ط.إ : مستخلص، يطهى، يؤكل
 ني، كمادات، مراهم، شراب مركز ، إستخدام خام
 إ.ع : منعم للبشرة، إزالة الثآليل، يزيد في
 الوزن، البواسير، أمراض المفاصل، تهدئة
 الأعصاب، أمراض الصدر والسعال، سرطان
 القولون
 أ.ج: تخثر الدم، الإسهال، حساسية

الصورة رقم : 54

الحماض



الإسم العربي : الحماض
 الإسم الشائع : السمومة
 الإسم العلمي : *Rumex acetosa*
 العائلة : Polygonaceae
 موسم الحصاد : الصيف، الخريف
 ج.م: الورقة، الساق
 ط.إ : يطهى، يؤكل ني
 إ.ع : منظم للدم، معالج لحب الشباب، فقر
 الدم، الإمساك، سيلان الرحم
 أ.ج: لا

الصورة رقم : 55

جوز الأرقم



الإسم العربي : جوز الأرقم
 الإسم الشائع : تالغودة
 الإسم العلمي : *Bunium mauritanicum*
 العائلة : Apiaceae
 موسم الحصاد : طوال السنة
 ج.م : البذور، الثمرة
 ط.إ : إستخدام خام
 إ.ع : تفتيت الحصى، معالجة الأورام، علاج
 مشاكل الغدة الدرقية،
 أ.ج: لا

الصورة رقم : 56

مسك الجن



الإسم العربي : مسك الجن
 الإسم الشائع : الخياطة
 الإسم العلمي : *Teucrium polium*
 العائلة : Lamiaceae
 موسم الحصاد : الربيع
 ج.م : النبتة بأكملها
 ط.إ : مسحوق، النقع، كمادات
 إ.ع : يقوي الهضم، ملم للجروح، معالج لقرحة
 المعدة
 أ.ج: لا

الصورة رقم : 57

الحلبة



الإسم العربي : الحلبة
 الإسم الشائع : الحلبة
 الإسم العلمي : *Trigonella foenum-graecum*
 العائلة : Fabaceae
 موسم الحصاد : الربيع
 ج.م : البذور
 ط.إ : نقع، تسريب، شراب مركز، مسحوق،
 مراهم، مستخلص
 إ.ع : زيادة الوزن، ليونة الحلق و الصدر، تسهيل
 الولادة و تنقية الرحم، الطمث
 أ.ج: التقيء، إسهال، تؤثر على الجنين في الأشهر
 الأخيرة للحامل، غثيان

الصورة رقم : 58

البلوط



الإسم العربي : البلوط
 الإسم الشائع : البلوط
 الإسم العلمي : *Quercus*
 العائلة : Fagaceae
 موسم الحصاد : الشتاء، الخريف
 ج.م : البذور
 ط.إ : شراب مركز نقع، كمادات ، مسحوق،
 يؤكل ني
 إ.ع : التهابات الحلق و اللثة، تهيج الجلد و
 الإكزيما، مطهر عام، مخفف لالام الأسنان، معالج
 للحروق
 أ.ج : لا

الصورة رقم : 59

الجنسنغ



الإسم العربي : الجنسنغ
 الإسم الشائع : الجيسينغ
 الإسم العلمي : *Panax*
 العائلة : Araliaceae
 موسم الحصاد : الخريف
 ج.م : الجذور، الورقة
 ط.إ : شراب مركز ، مستخلص، مسحوق، مراهم
 إ.ع : السكري، الضعف الجنسي عند
 الرجال، علاج الزهايمر، السرطان
 أ.ج : الأرق، غثيان، إسهال، رعاف

الصورة رقم : 60

عنب الحية



الإسم العربي : عنب الحية
 الإسم الشائع : اللبلاب
 الإسم العلمي : *Bryonia dioica*
 العائلة : Cucurbitaceae
 موسم الحصاد : الربيع
 ج.م : الجذور
 ط.إ : شراب مركز ، نقع، كمادات ، مسحوق
 إ.ع : معالج للإسهال و القيء، مضاد لداء
 المفاصل، معالج للقروح، مخفض لإرتفاع ضغط
 الدم
 أ.ج : لا

عنوان المذكرة: المساهمة في طرق استغلال أجزاء بعض الأنواع النباتية المنتشرة بمنطقة قسنطينة

ملخص

تمثل الدراسة توثيق للمعارف المرتبطة باستخدام واستغلال النباتات من قبل السكان المحليين لمنطقة قسنطينة، حيث تم استقصاء عرقي باستخدام بطاقة استبيان تحمل مختلف المعلومات اللازمة من جنس و عمر و مجال الاستغلال و طريقة الاستغلال. هذه الاستطلاعات سمحت بالتعامل مع 228 شخص يستغل النباتات تقليديا حيث كانت الحصيلا 60 نوع نباتي ينتمي إلى 35 عائلة.

العائلة الأكثر استغلالا كانت العائلة الخيمية (Apiaceae) ب 8 أنواع، كما أظهرت النتائج أن الرجال يستخدمون النباتات أكثر من النساء بنسبة 60.09% من الفئة العمرية 30-60 سنة بمعدل 41.66%، أما بالنسبة للرعاية المفضلة فكانت الرعاية العلاجية النباتية أكثر بكثير من الرعاية الطبية بنسبة 73%.

من جهة أخرى، بالنسبة للنتائج المتعلقة بالمعلومات النباتية فقد تم تسجيل أن المجال الأكثر استعمالا للنباتات كان في المجال الطبي ب 100%، كما أن الأوراق هي الجزء الأكثر استغلالا بنسبة 29% كما يتم إعداد غالبية العلاج بطريقة الشراب المركز بنسبة 86.66%. أما الأمراض التي يتم علاجها كانت في مشاكل الجهاز الهضمي بمعدل 45% و أقلها كانت في مشاكل الكلى بنسبة 5%.

الكلمات المفتاحية: علم النبات العرقي - النوع النباتي - مجال الاستغلال - طريقة الاستغلال - منطقة قسنطينة.

لجنة المناقشة:

رئيس اللجنة	:	بن لعربي مصطفى	أستاذ	جامعة الإخوة منتوري قسنطينة 1
المشرف	:	بولعسل معاد	أستاذ محاضر أ	جامعة الإخوة منتوري قسنطينة 1
المتحنة	:	بوشارب راضية	أستاذ محاضر أ	جامعة الإخوة منتوري قسنطينة 1

الموسم الجامعي

2021/2020